



**Adroddiad Bioamrywiaeth a Gwydnwch Ecosystemau
(Deddf Amgylchedd Cymru 2016, Adran 6)**

Cyngor Sir Fynwy

Rhagfyr 25



monmouthshire
sir fynwy

Teitl	Adroddiad Bioamrywiaeth a Gwydnwch Ecosystemau (Adran 6) 2026
Diben	Gofyniad Statudol: Adran 6 o Ddeddf yr Amgylchedd (Cymru) 2016
Perchennog	Cyngor Sir Fynwy
Wedi'i gymeradwyo gan	(Penderfyniad Aelod Cabinet Sengl: Hyrwyddwr Bioamrywiaeth)
Dyddiad	31/12/2025
Rhif y Fersiwn	1.1
Statws	Craffu wedi'r Pwyllgor Lle
Amlder Adolygu	Bob 3 blynedd ar ôl 2025
Dyddiad yr adolygiad nesaf	Rhagfyr 2028
Ymgynghoriad	Swyddogion ac Aelodau Etholedig

Cynnwys

Cyflwyniad	3
Ymrwymiad Corfforaethol i Gyflawni	4
Cyflawni: Amcanion a Champau Gweithredu	8
Heriau allweddol	9
Adolygiad: Mesurau a Cherrig Milltir	12
Casgliad	13
Atodiad 1 Cynllun Gweithredu	14
Atodiad 2 Astudiaethau achos	15
Atodiad 3 Bioamrywiaeth a Gwydnwch Ecosystemau, Sir Fynwy	16

CYFLWYNIAD

Mae **Adran 6 o Ddeddf yr Amgylchedd (Cymru) 2016** yn gosod dyletswydd ar awdurdodau cyhoeddus i geisio cynnal a gwella bioamrywiaeth o fewn arfer priodol eu swyddogaethau. Wrth wneud hynny, rhaid i awdurdodau cyhoeddus geisio hyrwyddo gwydnwch ecosystemau. Mae hyn yn golygu bod rhaid i Gyngor Sir Fynwy (CSF) fabwysiadu dull rhagweithiol i wella a pheidio â lleihau bioamrywiaeth a gwydnwch ecosystemau wrth gyflawni ei swyddogaethau.

Mae'r ddeddfwriaeth hefyd yn ei gwneud yn ofynnol i Gyrrff Cyhoeddus baratoi 'Blaengynllun Gwaith' i amlinellu sut y byddant yn cyflawni'r ddyletswydd ac yn adrodd ar y cynllun hwnnw bob tair blynedd o'r rownd adrodd gyntaf yn 2019. Roedd y '**Blaengynllun Gwaith Bioamrywiaeth a Gwydnwch Ecosystemau**' diwygiedig wedi ei fabwysiadu gan CSF yn 2024.

Mae'r adroddiad hwn wedi'i gynhyrchu mewn ymateb i'r gofyniad deddfwriaethol i awdurdodau cyhoeddus adrodd ar gynnydd a wnaed o dan Adran 6 o Ddeddf yr Amgylchedd (Cymru) 2016. Mae canllawiau wedi'u darparu gan Lywodraeth Cymru ¹, ac mae hyn wedi'i ddilyn lle bo'n briodol drwy gydol yr adroddiad. Cynhaliwyd ymarfer casglu data penodol i ymgysylltu â meysydd gwasanaeth perthnasol y Cyngor ar gyfer paratoi adroddiadau.

Mae'r adroddiad hwn yn ystyried sut mae'r Ddyletswydd Bioamrywiaeth yn berthnasol i Gyngor Sir Fynwy, sut mae cynlluniau, polisïau ac ymrwymïadau cydberthynol eraill wedi'u cyflawni, a sut rydym wedi perfformio yn erbyn amcanion Blaengynllun Gwaith Cyngor Sir Fynwy ar gyfer bioamrywiaeth a gwydnwch ecosystemau, gan ddefnyddio astudiaethau achos.

Mae'r ddeddfwriaeth yn sefydlu gofyniad i adrodd ar y cynllun yn 2019, 2022 (roedd y cyflwyniad yn cynnwys cynnydd 2023), 2025 a phob tair blynedd wedi hynny.

Mae Cyngor Sir Fynwy yn sefydliad democrataidd sy'n cynnwys 46 o Gyngorwyr etholedig sy'n cyflogi tua 4,500 o swyddogion sy'n gyfrifol am reoli a gweithredu'r corff cyhoeddus o ddydd i ddydd. Mae Cyngor Sir Fynwy yn dod o dan Grŵp 3 o'r "Mathau o sefydliadau a chamau gweithredu S6 posibl mewn perthynas â'u swyddogaethau" fel y nodir yng Nghanllawiau Adrodd Llywodraeth Cymru. Mae hyn yn golygu mai'r camau gweithredu lleiaf y dylai'r sefydliad fod yn adrodd arnynt yw camau gweithredu sy'n ymwneud â rheoli adeiladau, caffael, cynaliadwyedd, codi ymwybyddiaeth, hyfforddiant, neu mewn partneriaeth â sefydliadau eraill; camau gweithredu sy'n ymwneud â rheoli tiroedd, rhaeadru meini prawf ariannu, darparu addysg a hyfforddiant; a chamau gweithredu sy'n ymwneud â rheoli tir i gynnal a gwella bioamrywiaeth, a hyrwyddo gwydnwch ecosystemau.

Mae Cyngor Sir Fynwy tua 850 km² ac mae ganddo boblogaeth o tua 94,142 (cyfrifiad 2018). Mae'n sir wledig gydag amaethyddiaeth a choedwigaeth yn llunio'r fioamrywiaeth gyfoethog

¹ <https://www.llyw.cymru/adran-6-dyletswydd-ecosystemau-bioamrywiaeth-a-gwydnwch-canllawiau-adrodd>

a gwydnwch ecosystemau yn y dirwedd. Mae dyletswydd Adran 6 Sir Fynwy yn berthnasol i gyfanrwydd ardal yr Awdurdod Unedol gan gynnwys rhan Sir Fynwy o Barc Cenedlaethol Bannau Brycheiniog (PCBB) lle mae gan Gyngor Sir Fynwy swyddogaethau fel seilwaith cymunedol, gwastraff, cynnal a chadw tiroedd a phriffyrdd.

Mae rhagor o wybodaeth am Fioamrywiaeth a Gwydnwch Ecosystemau Sir Fynwy wedi'i chynnwys yn Atodiad 3.

YMRWYMIAD CORFFORAETHOL I GYFLAWNI

Cyhoeddodd Cyngor Sir Fynwy **Argyfwng Hinsawdd** yn gyntaf yn 2019. Canolbwyntiodd y datganiad hwn ar ddadgarboneiddio Cyngor Sir Fynwy ond nododd hefyd bwysigrwydd rheoli mannau gwyrdd i leihau'r defnydd o ynni, amsugno carbon a bod yn wydn. Diweddarwyd y cynllun yn 2021, cryfhawyd y pwyslais ar adfer natur ac ychwanegwyd camau gweithredu sy'n mynd i'r afael ag ansawdd dŵr i wella amddiffyniad ein hafonydd a'n harfordiroedd.

Ym mis Mawrth 2022, cymeradwywyd y **Cynnig dros Afonydd a Chefnforoedd** gan Aelodau Etholedig Cyngor Sir Fynwy, yn seiliedig ar y model *Cynnig ar gyfer y Cefnfor* a ddatblygwyd gan Grŵp Diddordeb Arbennig Arfordirol Cymdeithas Llywodraeth Leol, ac wedi'i addasu i gydnabod pwysigrwydd mabwysiadu dull dalgyllch i arfordir i ddiogelu ansawdd dŵr. Cynhyrchodd Cyngor Sir Fynwy adroddiad yn cynnwys argymhellion ar sut y dylai'r Cyngor weithredu i wireddu afonydd a chefnforoedd glân, iach a chynhyrchiol, ochr yn ochr â'r ymrwymiad i fynd i'r afael â'r argyfwng hinsawdd.

Ym mis Hydref 2022, cyhoeddodd Llywodraeth Cymru Argymhellion yr **'Archwiliad Dwfn o Fioamrywiaeth'**² fel rhan o uwchgynhadledd bioamrywiaeth y Cenhedloedd Unedig COP15, sydd mewn dwy ran. Prif nod y gwaith hwn yw amddiffyn 30% o dir a moroedd erbyn 2030. Mae'r camau i Ymgorffori Adferiad Natur mewn Polisi a Strategaeth mewn Cyrff Cyhoeddus yng Nghymru yn berthnasol i Lywodraeth Leol.

Yn 2023 mabwysiadodd Cyngor Sir Fynwy y **Cynllun Cymunedol a Chorfforaethol 2023-28**³. Mae'r Cynllun hwn yn nodi uchelgais y Cyngor ar gyfer Cyngor a Sir Fynwy fel y crynhoir yn Ffigur 1 isod.

Mae'r amcan **Lle Gwyrdd** yn gosod ystyriaethau argyfyngau Hinsawdd a Natur ochr yn ochr â heriau a chyfleoedd eraill i'r sir. Mae'r Cynllun yn cydnabod harddwch eithriadol Sir Fynwy. Fel ceidwaid y lle godidog hwn, mae angen i ni annog trigolion ac ymwelwyr i'w fwynhau, ei amddiffyn a'i warchod. Y byd naturiol ym mhob ffurf yw cefndir ein heconomi twristiaeth ac ymwelwyr. Mae hefyd yn ymrwymo i weithio gydag eraill i hyrwyddo mynediad i'n lleoedd

² [Ymchwiliad manwl i fioamrywiaeth: argymhellion \[HTML\] | LLYW.CYMRU](#)

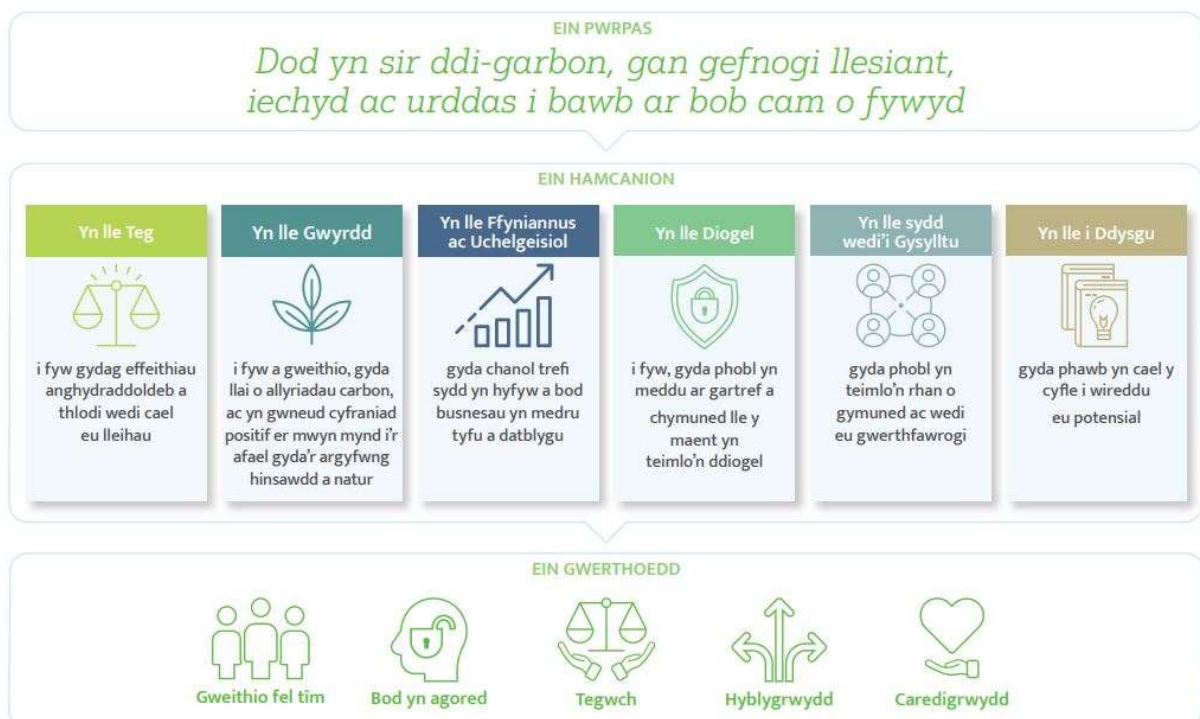
³

<https://democracy.monmouthshire.gov.uk/documents/s34696/Cynllun%20Corfforaethol%20Cymunedol%20a%20-%20Fersiwn%203.0%20Cyngor.pdf>

arbennig wrth amddiffyn yr amgylchedd, cefnogi adferiad natur, lleihau ein hallyriadau carbon, lleihau'r risg o lifogydd, a hyrwyddo'r economi gylchol. Mae'r cynllun yn nodi tri maes i'w cyflawni:

- Mae gweithrediadau'r Cyngor yn sero net erbyn 2030 a chefnogir cymunedau lleol i leihau eu hól troed carbon eu hunain.
- Hwyluso adferiad natur iechyd yr amgylchedd ac afonydd.
- Amaethyddiaeth a dulliau ffermio lleol cynaliadwy gyda gwasanaethau cyhoeddus a thrigolion yn bwyta mwy o gynnyrch lleol a thymhorol.

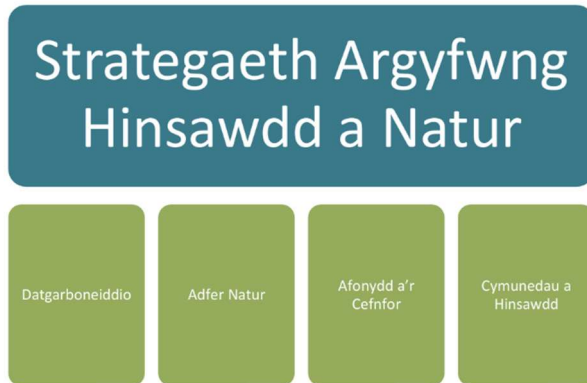
Ein Cynllun Cymunedol a Chorfforaethol – cipolwg



Ffigur 1 Amcanion Cymunedol a Chorfforaethol

Mae'r Cynllun Cymunedol a Chorfforaethol yn cydnabod ein bod yn bartner yn y Bwrdd Gwasanaeth Cyhoeddus, sy'n gyfrifol am osod amcanion llesiant ar gyfer sir Gwent. Mae **Amcanion Llesiant** yr awdurdod lleol ei hun yn cael eu gosod gan y Cyngor ac yn sylfaen i'r Cynllun Cymunedol a Chorfforaethol.

Mae'r newidiadau sylweddol hyn yng Nghymru, Gwent a Sir Fynwy wedi sbarduno'r angen am newid yn y strwythur llywodraethu o amgylch Hinsawdd a Natur. Yn 2024, arweiniodd hyn at gyhoeddi **Argyfwng Hinsawdd a Natur** gyda dull diwygiedig yn seiliedig ar bedwar colofn allweddol, fel y dangosir yn Ffigur 2.



Ffigur 2 Cynllunio Strategaeth Hinsawdd a Natur

Mae colofn Adfer Natur yn cynnwys 3 chynllun allweddol a chydgyssylltiedig ar gyfer cyflawni:

- ✦ Blaengynllun Gwaith Bioamrywiaeth a Gwydnwch Ecosystemau (2024-2028),
- ✦ Cynllun Gweithredu Adfer Natur Lleol Sir Fynwy (2024), a
- ✦ Strategaeth Seilwaith Gwyrdd Sir Fynwy (2024).

Mae Cynllun **Gweithredu Adfer Natur Lleol ar gyfer Sir Fynwy**⁴ yn elfen allweddol i gyflawni Adferiad Natur yn effeithiol trwy ddarparu camau gweithredu ymarferol sy'n cyflawni amcanion cynlluniau strategol, yn ogystal â hyrwyddo cydweithio â chymunedau a rhanddeiliaid eraill i gyflawni nodau cyffredin. Wedi'i baratoi gan Gyngor Sir Fynwy mewn partneriaeth â Phartneriaeth Natur Leol Sir Fynwy (PNL), bydd Cynllun Gweithredu Cymunedol Sir Fynwy yn cynnwys pedair rhan a bydd yn canolbwyntio ar gynefinoedd a rhywogaethau sy'n flaenoriaethau cenedlaethol ar gyfer cadwraeth ac sy'n bwysig yn lleol. Mae'n cymryd y syniadau mawr o'r cynlluniau adfer natur cenedlaethol a rhanbarthol ac yn eu troi'n gamau gweithredu lleol syml. Dyma bethau y gall cymunedau eu gwneud i helpu adfer natur. Mae'r **Cynllun Gweithredu Cymunedol**⁵ yn rhan bwysig o hyn ac fe'i paratowyd mewn ymateb i'r ymgynghoriad cyhoeddus. Mae Rhan 1 o'r Strategaeth: **Ein strategaeth ar gyfer adfer natur yn Sir Fynwy** yn nodi camau gweithredu a thargedau ar gyfer hyrwyddo gwydnwch ecosystemau, codi ymwybyddiaeth a chamau gweithredu eraill nad ydynt yn gysylltiedig ag unrhyw gynefin neu rywogaeth benodol. Bydd y rhain yn dilyn yn ystod y cyfnod adrodd nesaf.

⁴ <https://www.monlife.co.uk/wp-content/uploads/2025/06/Local-NRAP-Part-1-v1.pdf>

⁵ <https://www.monlife.co.uk/outdoor/green-infrastructure/monmouthshire-local-nature-partnership/monmouthshire-local-nrap-action-plan/community-action-plan/>

Mae'r **Strategaeth Seilwaith Gwyrdd**⁶ wedi'i ddiweddarau i adlewyrchu'r gofyniad statudol a chanllawiau ym Mholisi Cynllunio Cymru, rhifyn 13. Yn nodi dull Sir Fynwy o gyflawni SG, mae'n nodi gweledigaeth glir, nodau, amcanion strategol ac egwyddorion cysylltiedig i lywio a chyfrannu at ystod o nodau, cynlluniau ac amcanion cenedlaethol, rhanbarthol a lleol. Mae'n ffurfio mecanwaith cyflawni ar gyfer Adfer Natur, yn cefnogi ffyrdd o fynd i'r afael â chanlyniadau iechyd a lles, yn nodi atebion ar gyfer mynd i'r afael â newid hinsawdd, yn cefnogi teithio llesol, hawliau tramwy cyhoeddus ac yn darparu'r fframwaith ar gyfer gweithio mewn partneriaeth trwy ddull SG.

Mae'r cyfrifoldeb am **Lywodraethu a Chyflenwi** dyletswydd Adran 6 yn eiddo i Brif Weithredwr Cyngor Sir Fynwy yn y pendraw; fodd bynnag, cydnabyddir bod cydymffurfio â dyletswydd Adran 6 yn berthnasol i bob rhan o'r Cyngor gan gynnwys Aelodau Etholedig a'r Hyrwyddwr Bioamrywiaeth sy'n eistedd ar Gabinet y Cyngor. Un o'r prif alluogwyr gweithredu yw'r tîm Seilwaith Gwyrdd ac Adfer Natur a baratôdd Blaengynllun Gwaith Bioamrywiaeth a Gwydnwch Ecosystemau, sydd wedi cymryd yr awenau ar adrodd, adolygu a diweddarau'r Blaengynllun Gwaith. Fodd bynnag, fel y bydd yr adroddiad hwn yn ei ddangos, mae cyflawni'r ddyletswydd bioamrywiaeth yn bellgyrhaeddol gyda chyflenwi ar raddfa fawr gan wasanaethau a allai fod wedi ymddangos yn y gorffennol nad oeddent yn gwbl ymwybodol o'r angen i ystyried bioamrywiaeth yn eu prosesau gwneud penderfyniadau a'u gweithrediadau. Mae rhai o'r meysydd cyflawni pwysicaf yn cynnwys Tiroedd a Glanhau, Rheoli Datblygu a Pholisi Cynllunio a Phrifyrdd gan gynnwys Llifogydd. Cydnabyddir gwirfoddolwyr a sefydliadau partneriaeth fel galluogwyr allweddol i weithredu bioamrywiaeth gan gynnwys Tirwedd Genedlaethol Dyffryn Gwy, gyda rolau allweddol yn cael eu cyflogi'n uniongyrchol gan Gyngor Sir Fynwy. Mae timau polisi a llywodraethu yn cefnogi grwpiau cymunedol lleol wrth gyflawni prosiectau ar lawr gwlad e.e. tyfu bwyd cymunedol a phlannu coed.

⁶ <https://www.monlife.co.uk/outdoor/green-infrastructure/strategy-and-guidance/>

CYFLAWNI: AMCANION A CHAMAU GWEITHREDU

Yn ystod paratoi adroddiad 2020-23, cynhaliwyd adolygiad o bob un o amcanion y Blaengynllun Gwaith a arweiniodd at Gynllun Ymlaen Bioamrywiaeth a Gwydnwch Ecosystemau wedi'i ddiweddarau. Mae'r Amcanion yn cyd-fynd yn fras â **Chynllun Gweithredu Adfer Natur Llywodraeth Cymru**; fodd bynnag, maent hefyd yn nodi materion sy'n berthnasol i Sir Fynwy fel pwysigrwydd gweithio mewn partneriaeth.

Amcan 1: Ymgorffori bioamrywiaeth drwy gydol prosesau gwneud penderfyniadau ar bob lefel

• Polisi Corfforaethol, Polisi a Chynllunio Llesiant, Cynlluniau Strategol e.e. CDLIA, Caniatadau, Penderfyniadau gweithredol,

Amcan 2: Darparu cyfleoedd sy'n seiliedig ar natur i godi ymwybyddiaeth, cefnogi iechyd a lles ac annog gweithredu dros natur

• Addysg Amgylcheddol, gweithgareddau lechyd a Llesiant mewn natur, darparu dehongliad ac arweiniad, cefnogi grwpiau lleol a dinasyddion i weithredu dros natur.

Amcan 3: Ymgymryd â rheoli tir ar gyfer bioamrywiaeth a hyrwyddo cydnherthedd ecosystemau

• Rheoli ystâd y Cyngor ar gyfer adfer natur.

Amcan 4: Dylanwadu ar reoli tir i wella gwydnwch ecosystemau

• Cefnogi tîrfeddianwyr a rhanddeiliaid eraill i wneud newidiadau cadarnhaol e.e. Ffermio Adfywiol a Rheoli Llifogydd Naturiol.

Amcan 5: Mynd i'r afael â phwysau allweddol ar rywogaethau a chynefinoedd

• Mynd i'r afael â gyrwyr drwy brosiectau a gweithdrefnau e.e. Cyflawni budd net drwy Reoli Datblygu, rheoli rhywogaethau estron ymlledol, effeithiau goleuadau.

Amcan 6: Cefnogi prosiectau a phartneriaethau ar raddfa tirwedd i wneud y mwyaf o'r ddarpariaeth

• Cydweithio, cyd-ddylunio a chyd-gynhyrchu drwy Bartneriaethau Dalgylch, partneriaethau tirwedd, partneriaethau prosiect.

Amcan 7: Defnyddio tystiolaeth, dealltwriaeth a monitro gwell i lywio camau gweithredu

• Rhwydweithiau Natur, yn ymgymryd â monitro a chofnodi biolegol ac yn annog eraill i wneud hynny.

Amcan 8: Monitro effeithiolrwydd y cynllun ac adolygu

• Ymgymryd ag adrodd statudol ac asesu'r angen i ddiweddarau'r cynllun.

Mae'r **Cynllun Gweithredu (Atodiad 1)** sydd ynghlwm yn manylu ar y cynnydd tuag at Gerrig Milltir a Mesurau ac yn adolygu pob un o'n hymrwymiaadau gyda disgrifiad cyfredol o'r cynnydd.

Mae'r tabl hefyd yn nodi statws ariannu presennol y cam gweithredu a, lle bo modd, ffynhonnell(au) y cyllid hwnnw. Mae'r camau gweithredu yn ffurfio elfen 'fyw' cynllun Adran 6. Bydd y rhain yn esblygu wrth i ddeddfwriaeth, polisi a chyllid ychwanegol ddod i rym.

Mae Cyflawniadau Allweddol yn cynnwys mabwysiadu Cynlluniau Gweithredu Adfer Natur a Seilwaith Gwyrdd, lansio porth mapio Rhwydweithiau Natur, a chyflawni prosiectau cyfalaf trwy Bartneriaeth Grid Gwyrdd Gwent. Gweithredwyd mentrau hyfforddi, ymgysylltu ag ysgolion, ac ymgyrchoedd ymwybyddiaeth cymunedol, gan gynnwys y Biotapestri hynod drawiadol. Mae rheoli coetiroedd ac achrediad Coedwigoedd Cenedlaethol wedi'i ddatblygu trwy sicrhau cyllid TWIG.

HERIAU ALLWEDDOL

Mae cyflawni dyletswydd Adran 6 yn heriol, yn enwedig i feysydd gwasanaeth nad oes ganddynt brofiad o ystyried y math hwn o ddeddfwriaeth o'r blaen. Mae tri **her allweddol sylweddol** i'w drafod yn yr adolygiad hwn

1 Deddfwriaeth Anghydnaws: Trwyddedu Digwyddiadau. Mae hwn wedi bod yn faes gwaith sylweddol yn ystod y cyfnod 2024/5. Yng Nghymru a Lloegr, y ddeddfwriaeth sylfaenol ar gyfer digwyddiadau sy'n cynnwys alcohol, adloniant (e.e. cerddoriaeth fyw, dawn, ffilm), a lluniaeth hwyr y nos yw Deddf Trwyddedu 2003. Mae'r pedwar amcan trwyddedu craidd wedi'u cyfyngu'n llym i: atal trosedd ac anhrefn, diogelwch y cyhoedd, atal niwsans cyhoeddus ac amddiffyn plant rhag niwed.

Gwneir ceisiadau i'r Cyngor Lleol (awdurdod trwyddedu), sy'n ymgynghori ag "awdurdodau cyfrifol" fel yr Heddlu, yr Awdurdod Tân, ac Iechyd yr Amgylchedd. Os yw digwyddiad yn denu "sylwadau perthnasol" (gwrthwynebiadau) sy'n gysylltiedig â'r amcanion hyn, rhaid cynnal gwrandawriad. Fodd bynnag, ni ystyrir bod colli bioamrywiaeth - hyd yn oed lle gallai arwain at drosedd bywyd gwyllt - yn sylw perthnasol.

Mae gwrthdaro â dyletswydd Adran 6 yn codi oherwydd nad yw'r amcanion trwyddedu safonol yn cwmpasu diogelu'r amgylchedd na bioamrywiaeth yn benodol, sy'n dod o dan ddeddfwriaeth ar wahân fel Deddf Bywyd Gwyllt a Chefn Gwlad 1981 a Rheoliadau Cadwraeth Cynefinoedd a Rhywogaethau 2017. Mae deddfwriaeth drwyddedu yn rhagdybio o blaid caniatâd tra bod y Rheoliadau Cadwraeth, er enghraifft, yn cymryd ymagwedd ragofalus.

Mae enghreifftiau diweddar wedi cynnwys safleoedd gwyliau yn Sir Fynwy lle gwyddys bod parau gylfinirod sydd mewn perygl difrifol yn bridio ar yr union adeg o'r flwyddyn y bydd y digwyddiad yn digwydd. Nid oes unrhyw fecanweithiau i geisio gwybodaeth ecolegol ar gyfer y digwyddiadau a dim ffordd o sicrhau unrhyw fesurau osgoi, lliniaru na digolledu. Yn hollbwysig, nid oes unrhyw ffordd na ellir rhoi trwydded ar y sail hon.

Heblaw am ddibynnu ar gorfforaeth wirfoddol perchnogion safleoedd, nid oes atebion i'r broblem hon ar gael ac maent yn mynd y tu hwnt i bwerau Cyngor Sir Fynwy a Llywodraeth Cymru. Mae angen newidiadau i ddeddfwriaeth sefydledig San Steffan, canllawiau clir ar weithredu'r ddau ddarn o ddeddfwriaeth, neu gyfraith achosion i ddatrys y mater hwn.

- 2 Canfyddiad y Cyhoedd: Natur Wylt** Mae Natur Wylt yn ddull sy'n ein hannog ni i gyd i newid y ffordd rydym yn rheoli glaswelltir ar ein hymylon ffyrdd, manau agored a pharciau er budd natur. Caniateir i laswelltiroedd mewn manau gwyrdd dyfu yn y gwanwyn a'r haf i greu ardaloedd dolydd a lle i natur.

Mae'n parhau i fod yn ddull mabwysiedig a sefydledig o reoli glaswelltiroedd yn Sir Fynwy. Mae wedi cael cefnogaeth eang gan drigolion ac wedi'i gyfeirio ato fel arfer gorau ledled Cymru a thu hwnt. Fodd bynnag, yn ystod y cyfnod adrodd diwethaf, mae trigolion wedi codi rhywfaint o bryder ynghylch ein dull gyda phryderon yn cael eu codi ynghylch materion cysylltiedig, ond yn aml heb gysylltiad, fel "chwyn niweidiol" yn y strydoedd, a heriau eraill fel rheoli priffyrdd. Weithiau codir pryderon ynghylch diffyg blodau, glaswelltiroedd yn edrych yn "flêr", baw cŵn, cnofilod a thanau gwyllt. Nid yw'r cwynion hyn yn sylweddol o ran nifer ond mae angen adnoddau i fynd i'r afael â phryderon a'u lleddfu.

Mae gwybodaeth sylweddol sydd ar gael i'r cyhoedd wedi'i pharatoi mewn perthynas â manteision y math hwn o reolaeth gan gynnwys peillwyr, dŵr a storio carbon ar wefan MonLife⁷. Mewn ymateb i bryderon, rydym yn paratoi ymgyrch newydd Natur Wylt ar gyfer 2026 gan gynnwys hyfforddiant diweddarau i weithwyr Tiroedd (peiriannau torri gwair), sesiwn rhannu gwybodaeth gydag Aelodau Etholedig, ac ymgyrch gyhoeddus ehangach yn ystod misoedd yr haf.

- 3 Gblygiadau Adnoddau yn y Dyfodol:** Mae llawer o'r gweithgareddau sy'n helpu Cyngor Sir Fynwy i gyflawni ei ddyletswyddau Adran 6 Deddf yr Amgylchedd (Cymru) yn cael eu hariannu'n uniongyrchol neu'n anuniongyrchol gan grantiau allanol, sy'n aml yn gystadleuol eu natur. ENRaW, Rhaglen Datblygu Gwledig, Rhwydweithiau Natur, Manau Lleol ar gyfer Natur, Capasiti Arfordirol, Teithio Egnïol, Cronfa Ffyniant Gyffredin a'r Grant Buddsoddi mewn Coetiroedd wedi galluogi cyflawni a meithrin capasiti sylweddol yn Sir Fynwy dros y 5 mlynedd diwethaf, ac yn fwy cyffredinol yn y sector i gefnogi cyflawni mewn partneriaeth. Fodd bynnag, yn ôl ei natur, mae llawer o'r cyllid hwn yn gysylltiedig â Rhaglen Lywodraethu Llywodraeth Cymru gyda llawer o'r cyllid presennol yn dod i ben ym mis Mawrth 2026 ac yn fwyaf arwyddocaol yn ystod mis Mawrth 2027.

Mae Bil yr Amgylchedd (Egwyddorion, Llywodraethu a Thargedau Bioamrywiaeth) (Cymru), sydd ar hyn o bryd yn mynd trwy'r Senedd (Cyfnod 3 o fis Rhagfyr 2025), yn

⁷ <https://www.monlife.co.uk/outdoor/green-infrastructure/nature-isnt-neat/>

cyflwyno targedau bioamrywiaeth sy'n rhwymo'n gyfreithiol, llywodraethu amgylcheddol cryfach, a dyletswyddau statudol newydd ar draws y sector cyhoeddus yng Nghymru. I awdurdodau lleol, mae hyn yn golygu mwy o gyfrifoldebau, dyletswyddau adrodd, craffu, a rhwymedigaethau gweithredol a fydd yn gofyn am gapasiti, sgiliau, cyllid, a chynllunio strategol hirdymor ychwanegol .

Drwy gronfa Rhwydweithiau Natur Grid Gwyrdd Gwent, mae cynllun Cyllid Gwyrdd yn cael ei ddatblygu i nodi cyfleoedd i gynhyrchu incwm o wasanaethau ecosystem ac atebion sy'n seiliedig ar natur ar draws y rhanbarth - fodd bynnag nid yw'n glir ar hyn o bryd a fydd y marchnadoedd yn ddigon sylweddol i ddarparu lefel ystyrlon o fuddion ariannol a buddion natur.

ADOLYGIAD: MESURAU A CHERRIG MILLTIR

Gan fod y Blaengynllun Gwaith wedi'i adnewyddu yn 2024, ni fydd adolygiad a diweddariad manwl yn cael eu cynnal yn ystod y cyfnod adrodd hwn. Yn lle hynny, bydd yr adolygiad yn cynnwys set wedi'i diweddaru o Fesurau a Cherrig Milltir y bydd y rownd nesaf o adrodd yn cael ei gosod yn eu herbyn.

Carreg Filltir 2024-5	Argymhelliad ar gyfer 2026-28
Cynllun Datblygu Lleol Newydd wedi'i fabwysiadu gyda pholisïau a chanllawiau cynllunio perthnasol ar waith	Cadwch gan fod y gwaith yn parhau drwy Archwiliad, Mabwysiadu a thu hwnt
Strategaeth Rheoli Asedau wedi'i mabwysiadu gyda pholisïau perthnasol ar waith	Cwblhau, Dileu
Cynllun Gweithredu Adfer Natur wedi'i Fabwysiadu	Cadwch gan fod gwaith yn mynd rhagddo mewn perthyna ystyriaethau Cynefinoedd a Rhywogaethau
Cynllun Gweithredu Seilwaith Gwyrdd wedi'i Fabwysiadu	Cwblhau, Dileu
Porth mapio Rhwydweithiau Natur yn mynd yn fyw	Cwblhau, Dileu
Mynediad i'r broses Tyfu Bwyd ar waith	Cwblhau, Dileu
Lansiyd Cynllun Peilot Warden Coed	Cadwch gan nad yw'r lansiad wedi'i gwblhau
	NEWYDD: Ecolegydd (Priffyrdd a Gweithrediadau) yn y swydd
	NEWYDD: Newydd: Gweithredu Strategaeth Rheoli ar gyfer Nant Neddern

Mesurau 2024-5	Argymhelliad ar gyfer 2026-28	Targed
Nifer swyddogion CSF a gwblhaodd hyfforddiant Adfer Natur trwy Thinqi	Cadw ac ychwanegu Aelodau Etholedig at y gynulleidfa darged.	50 - cyfanswm
Nifer swyddogion CSF sy'n derbyn hyfforddiant gweithredol pwrpasol	Cadw	10 y flwyddyn
Nifer y bobl ifanc / athrawon / staff cymorth a oedd wedi ymgysylltu	Cadw	I'w gadarnhau yn dilyn cadarnhad cyllid ar gyfer 2026-2029
Nifer o safleoedd CSF gydag Achrediad Coedwigaeth Cenedlaethol	Cadw	4 - cyfanswm

Cytundeb Lefel Gwasanaeth gyda SEWBRc	Cadw	2 y flwyddyn
Nifer y cynlluniau Rheoli Llifogydd Naturiol a gefnogir gan CSF	Cadw	I'w gadarnhau yn dilyn cadarnhad cyllid ar gyfer 2026/7
Nifer y Cynghorau Tref a Chymuned sy'n ymwneud â nhw	Cadw	5 y flwyddyn
	Newydd: Nifer yr aelodau/swyddogion/gweithredwyr sydd wedi'u hyfforddi gyda hyfforddiant gweithredol pwrpasol	25 y flwyddyn
	Newydd: Nid yw Ardal Natur yn dir taclus wedi'i gynnal ar 38Ha	38Ha
	Newydd: Nifer y Safleoedd a Reolir yn unol â chynllun rheoli GI	5
	Newydd: Nifer y Cynlluniau Rheoli Seilwaith Gwyrdd newydd ar gyfer safleoedd CSF	3
	Newydd: Nifer o ffermydd y sir sy'n cymryd rhan mewn gweithgaredd fel enghreifftiau o amaethyddiaeth sy'n gyfeillgar i natur, yn gynaliadwy ac yn adfywiol	I'w gadarnhau yn dilyn cadarnhad cyllid ar gyfer 2026/7

CASGLIAD

Mae Cyngor Sir Fynwy wedi cryfhau ei ddull o adfer natur drwy ymgorffori ystyriaethau bioamrywiaeth ar draws gwasanaethau, gwella rheolaeth tir a gweithio'n agos gyda phartneriaid a chymunedau. Mae cyflawniadau allweddol yn cynnwys mabwysiadu cynlluniau strategol mawr, hyfforddiant gwell, a chyflawni prosiectau ymarferol sy'n seiliedig ar natur.

Mae heriau sylweddol yn parhau gan gynnwys bylchau deddfwriaethol, problemau canfyddiad y cyhoedd, ac ansicrwydd ynghylch cyllid yn y dyfodol ond mae'r Cyngor wedi ymrwymo i barhau i wneud cynnydd. Bydd y cyfnod adrodd nesaf yn canolbwyntio ar gynnal momentwm, gwella tystiolaeth a monitro, a chefnogi gwydnwch ecosystemau ledled y sir fel rhan o'n hymateb ehangach i Argyfwng Hinsawdd a Natur.

ATODIAD 1 CYNLLUN GWEITHREDU

ATODIAD 2 ASTUDIAETHAU ACHOS

ATODIAD 3 BIOAMRYWIAETH A GWYDNWCH ECOSYSTEMAU, SIR FYNWY

Mae Sir Fynwy yn sir fawr ac amrywiol, gyda'r arfordir aberol ar y terfynau deheuol ac ucheldiroedd Bannau Brycheiniog i'r gogledd-orllewin . Mae'r dirwedd yn mynd â ni o Ddyffryn coediog Gwy i'n ffin â dyffrynnoedd dwyreiniol Gwent.

Mae gan Sir Fynwy adnoddau bioamrywiaeth ac ecosystemau pwysig, ac mae llawer ohonynt yn cael eu cydnabod yn rhyngwladol neu'n genedlaethol. Mae ardal Awdurdod Unedol Sir Fynwy yn cynnwys yr adnoddau canlynol:

Safle Morol Ewropeaidd Aber Hafren (EMS)	Mae Aber Hafren wedi'i dynodi'n Ardal Gadwraeth Arbennig (ACA), Ardal Gwarchodaeth Arbennig (AGA), Safle o Ddiddordeb Gwyddonol Arbennig (SoDdGA) a Safle Ramsar (Gwlyptir o bwysigrwydd rhyngwladol).
Ardaloedd Cadwraeth Arbennig (ACA)	Mae saith ACA arall yn Sir Fynwy: coetiroedd Cwm Clydach*, Afon Gwy, Afon Wysg, coetiroedd Sugar Loaf*, Safleoedd Ystlumod Wysg*, coetiroedd Dyffryn Gwy a safleoedd ystlumod Dyffryn Gwy (a Fforest y Ddena).
Safleoedd o Ddiddordeb Gwyddonol Arbennig (SoDdGA)	Mae 68 o Safleoedd o Ddiddordeb Gwyddonol Arbennig (SoDdGA) yn Sir Fynwy, ac mae 16 ohonynt o fewn ardal Parc Cenedlaethol Bannau Brycheiniog. Mae'r rhan fwyaf ohonynt yn safleoedd coetir neu laswelltir gydag eraill wedi'u dynodi oherwydd eu diddordeb gwlyptir neu ddaeaegol.
Gwarchodfeydd Natur Cenedlaethol	Cwm Clydach*, Coed y Cerrig*, Fiddler's Elbow a Lady Park Wood.
Gwarchodfa Natur Leol	Cors Cleddon
Safleoedd o Bwysigrwydd ar gyfer Cadwraeth Natur (SINC)	Mae tua 833 o safleoedd SINC anstatudol yn bennaf mewn perthynas â glaswelltir ac ardaloedd coetir hynafol a lled-naturiol o fewn ardal gynllunio Sir Fynwy ac wyth SINC o fewn rhan PCBB y Sir.
Cynefin blaenoriaeth a rhywogaethau gwarchoddedig	Cynefinoedd a rhywogaethau blaenoriaeth yw'r rhai a gydnabyddir fel rhai o bwys pennaf ar gyfer cadwraeth natur yng Nghymru a restrir yn Adran 42 o Ddeddf yr Amgylchedd (Cymru) 2016.

*Safleoedd o fewn Parc Cenedlaethol Bannau Brycheiniog

Nododd Datganiad Ardal De-ddwyrain Cymru a gyhoeddwyd gan Cyfoeth Naturiol Cymru yn 2019 bum proffil tirwedd yn Sir Fynwy sy'n ddefnyddiol i ddangos y gwahaniaethau ar draws y sir: Bannau Brycheiniog a'r Mynyddoedd Duon, Cymoedd De Cymru, Canol Sir Fynwy, Dyffryn Gwy a Wentwood a Gwastadeddau Gwent (gweler y map isod). Mae'r proffiliau tirwedd yn rhannu'r un cynefinoedd naturiol yn bennaf ond gyda gwahaniaethau clir sy'n rhoi eu cymeriad nodedig iddynt.

Ardaloedd Proffil Tirwedd yn Sir Fynwy



Ffigur 2. Ardaloedd Proffil Tirwedd yn Sir Fynwy

Mae canol Sir Fynwy yn nodedig am ei iseldiroedd tonnog sy'n cynnwys porfa a thir âr gyda phocedi ynysig o goetir. Mae'n ardal ffermio werthfawr gyda phorfa a chaeau âr wedi'u gwella'n amaethyddol. Mae gwrychoedd yn darparu cysylltiadau pwysig rhwng coetiroedd bach, ynysig, hynafol, yn aml ar ben bryniau ac ochrau serth dyffrynnoedd lle mae ffermio'n anodd. Mae parseli o laswelltir heb ei wella yn parhau ac o'u hystyried yng nghyd-destun dirywiad hanesyddol enfawr maent o bwys ecolegol sylweddol.

Mae Dyffryn Gwy a Wentwood yn dirwedd goediog ac afonol yn bennaf. Mae ochrau serth Dyffryn Gwy wedi'u gorchuddio â blociau helaeth o goetiroedd o bwys rhyngwladol, a ddynodwyd yn Ardal Cadwraeth Arbennig (ACA) Coetiroedd Dyffryn Gwy. Mae Dyffryn Gwy yn gartref i rywogaethau ystlumod o bwys rhyngwladol gan gynnwys Ystlumod Pedol Mawr ac Ystlumod Pedol Lleiaf gyda llawer o'u clwydi wedi'u cynnwys yn ACA Safleoedd Ystlumod Dyffryn Gwy a Fforest y Ddena. Gwyddys bod rhannau o Ddyffryn Gwy yn cael eu defnyddio gan o leiaf 15 rhywogaeth o ystlumod gan gynnwys yr Ystlum Barbastelle prin ac Ystlum Bechstein. Mae'r ardal hefyd yn bwysig ar gyfer rhywogaethau fel pathewod, troellwr nos, ac infertebratau coetir.

Yn y de, mae Gwastadeddau Gwent unigryw yn ffurfio cynefin arfordirol helaeth ar hyd Aber Hafren sy'n cynnwys tir amaethyddol wedi'i adfer sy'n cael ei ddraenio gan rwydwaith o ffosydd a elwir yn ffosydd draenio. Mae'r ffosydd draenio yn cynnal cymuned amrywiol iawn o bryfed ac infertebratau eraill (er enghraifft chwilog dŵr) ac fe'u dynodir yn Safle o Ddiddordeb Gwyddonol Arbennig (SoDdGA). Yn dilyn rhaglen ailgyflwyno lwyddiannus yn SoDdGA Cors Magwyr yn 2012, mae llygod dŵr wedi lledu ar draws Gwastadeddau Gwent gyda'r cofnod pellaf 16km o'r safle rhyddhau gwreiddiol.

Y tu allan i ardal Cynllun Gweithredu Cynllunio ac Adfer Natur Sir Fynwy ond o fewn ardal weinyddol Awdurdod Unedol Cyngor Sir Fynwy, mae ardaloedd o dirweddau Bannau Brycheiniog a'r Mynyddoedd Duon a Chymoedd De Cymru (Cymoedd y Dwyrain). Mae proffil tirwedd Bannau Brycheiniog yn cynnwys Dyffryn Ewys a'r ucheldir cyfagos yn y Mynyddoedd Duon, a chopau nodedig y Skirrid a'r Sugar Loaf sy'n fframio Dyffryn Wysg yn y Fenni. Gyda rhostir ucheldirol agored gyda golygfeydd helaeth, mae hon yn dirwedd sy'n nodedig am dawelwch, awyr dywyll, a datblygiad cyfyngedig. Mae coetir conwydd a dail llydan yn bresennol. Yn aml mae porfeydd wedi'u hamgylchynu gan wrychoedd trwchus, yn aml gyda lonydd cul, mae aneddiadau bach gwasgaredig yn y dyffrynnoedd gydag archaeoleg gynhanesyddol a safleoedd Canoloesol gan gynnwys Priordy Llanddewi Nant Hodni a pharcdir hanesyddol.

Mae Cymoedd y Dwyrain yn cynnwys mynydd Blorens a llethrau dwyreiniol Mynydd Garnwen, ac mae rhai ardaloedd wedi'u cynnwys yn Safle Treftadaeth y Byd Tirwedd Ddiwydiannol Blaenafon. Mae tir comin yn elfen fawr a phwysig o Gymoedd y Dwyrain ac mae ardaloedd helaeth o goetir ffawydd. Mae systemau ogofâu ar draws yr ardal yn bwysig i glwydfannau ystlumod o bwys rhyngwladol sy'n cael eu gwarchod gan ACA Safleoedd Ystlumod Dyffryn

Wysg. Mae Camlas Sir Fynwy a Brycheiniog ar ffin y Parc Cenedlaethol yn enghraifft berffaith o sut y gall y dirwedd ddiwydiannol hon ddarparu ar gyfer bywyd gwylt heddiw.

Y ddwy afon fawr yn Sir Fynwy yw Afon Wysg ac Afon Gwy. Mae'r ddwy wedi'u dynodi'n Ardaloedd Cadwraeth Arbennig ac ynghyd â'u hisafonydd maent yn darparu coridorau bywyd gwylt pwysig a llwybrau mudo ar gyfer rhywogaethau allweddol fel dyfrgwn, gwangod a chimwch gwynion. Cynefin dŵr croyw pwysig arall yn Sir Fynwy yw Cronfa Ddŵr Llandegfedd a ddynodwyd yn SoDdGA ar gyfer cynnal adar gwylt sy'n gaeafgysgu.

Er bod ganddi gyfoeth o rywogaethau gwarchoddedig a blaenoriaethol, mae ecosystemau Sir Fynwy yn wynebu heriau sylweddol ar hyn o bryd. Mae safleoedd glaswelltir mewn perygl oherwydd rheolaeth wael, llygredd aer a phwysau datblygu. Dyffryn Gwy yw ein hardal fwyaf cyfoethog yn ecolegol, ond mae ansawdd y coetir o dan fygythiad oherwydd diffyg rheolaeth a lledaeniad clefyd coed ynn a rhywogaethau ymledol. Mae cyfran sylweddol o'r rhewlifoedd a'r ffosydd ar Wastadeddau Gwent wedi diraddio ac mewn perygl oherwydd datblygiad anaddas. Mae cynefinoedd dŵr croyw dan fygythiad oherwydd tynnu dŵr, llygredd a siltio. Mae Sir Fynwy, fel gweddill y byd, yn wynebu Argyfwng Natur.

Mae Adran 7 o Ddeddf yr Amgylchedd (Cymru) yn dweud y bydd Gweinidogion Cymru yn cyhoeddi, adolygu a diwygio rhestrau o organebau byw a mathau o gynefinoedd yng Nghymru, y maent yn eu hystyried o arwyddocâd allweddol i gynnal a gwella bioamrywiaeth mewn perthynas â Chymru. Disgwylir rhestr wedi'i diweddaru yn 2024 - fodd bynnag, yn ei habsenoldeb, cyfeirir at y rhestr a luniwyd mewn ymateb i adran 42 o Ddeddf NERC 2006.

Mae archwiliad o'r rhywogaethau a'r cynefinoedd Adran 7 sy'n digwydd yn Sir Fynwy a gynhaliwyd yn 2022 wedi'u cynnwys yn y Cynllun Gweithredu Adfer Natur a fydd yn cael ei gyhoeddi ar gyfer ymgynghori ochr yn ochr â'r ddogfen hon. Dyma ein cynefinoedd a rhywogaethau 'Blaenoriaeth' ar gyfer adfer natur yn Sir Fynwy. Gellir nodi cynefinoedd a/neu rywogaethau ychwanegol wrth i flaenoriaethau lleol barhau i gael eu datblygu trwy'r Cynllun Gweithredu Adfer Natur Lleol.

Cyhoeddwyd Cyflwr Natur Gwent Fwyaf yn 2021 a defnyddiodd ddata presennol i ddadansoddi statws a thueddiadau rhywogaethau yn ardal Gwent Fwyaf. Dadansoddodd yr adroddiad rywogaethau unigol a grwpiau o rywogaethau yn cynrychioli dros 500 o rywogaethau unigol, a gyflwynwyd fel 100 o straeon gwahanol am y rhywogaethau a'r grwpiau rhywogaethau hyn. O'r holl rywogaethau a grwpiau rhywogaethau a ddadansoddwyd, dangosodd 34% o rywogaethau ostyngiad yn eu niferoedd neu rhagwelir y byddant yn parhau i ostwng. Dim ond 12% a ddangosodd boblogaethau sefydlog. Dangosodd 21% gynnydd croesawgar yn eu niferoedd, ond nid oedd gan y 21% sy'n weddill ddigon o ddata i ddisgrifio'r tueddiadau poblogaeth.