



DEDDF YR

AMGYLCHEDD (CYMRU) 2016

Cyngor Sir Fynwy

Adroddiad Bioamrywiaeth a
Chydnerthedd Ecosystemau (Adran 6)
2020-2023

Cynnwys

1.	Cyflwyniad a Chyd-destun	5
1.1.	Strwythur Adrodd	5
1.2.	Graddfa Dosbarthiad Gofodol	6
1.3.	Fframwaith Llywodraethu a chefnogaeth ar gyfer cyflawni	8
2.	Adrodd ar Amcanion Blaengynllun Cyngor Sir Fynwy	10
2.1.	Amcan 1: Gwreiddio bioamrywiaeth drwy wneud penderfyniadau ar bob lefel.....	10
	Amcanion Cymunedol a Chorfforaethol Cyngor Sir Fynwy	10
	Argyfwng Hinsawdd a Natur	11
	Asesiad Llesiant a Chynllun Llesiant.....	11
	Cynlluniau strategol a chynlluniau busnes eraill.....	12
	Penderfyniadau a Chydsyniadau Cyngor Sir Fynwy	14
	Crynodeb o gyflawniadau 2020-2023 Amcan 1: Gwreiddio bioamrywiaeth drwy wneud penderfyniadau ar bob lefel.	15
2.2.	Amcan 2: Darparu addysg amgylcheddol i godi ymwybyddiaeth ac annog gweithredu.	16
	Cydweithredu rhanbarthol	16
	Gweithredu Lleol	17
	Hyfforddiant, Dehongli ac Adnoddau	19
	Crynodeb o gyflawniadau 2020-2023 Amcan 2: Darparu addysg amgylcheddol i godi ymwybyddiaeth ac annog gweithredu	21
2.3.	Amcan 3: Rheoli tir ar gyfer bioamrywiaeth a hyrwyddo gwydnwch ecosystemau.	22
	Rheoli Tir Glas: Natur Wylt	22

Plaladdwyr	24
Rheoli Afonydd	24
Cynlluniau Rheoli Seilwaith Gwyrdd	24
Crynodeb o gyflawniadau 2020-2023 Amcan 3: Ymgymryd â rheoli tir ar gyfer bioamrywiaeth a hyrwyddo gwydnwch ecosystemau.	25
2.4. Amcan 4: Dylanwadu ar reoli tir i wella gwydnwch ecosystemau.	26
Arferion ffermio cynaliadwy ac adfywiol.	26
Cyflawni drwy Rheoli Datblygu	27
Cymdeithasau tai.....	28
Hyrwyddo mynediad cymunedol i dir ar gyfer tyfu bwyd.....	28
Rheoli Llifogydd yn Naturiol.....	28
Crynodeb o gyflawniadau 2020-2023 Amcan 4 Dylanwadu ar reoli tir i wella gwydnwch ecosystemau.	29
2.5. Amcan 5: Mynd i'r afael â phwysau allweddol ar rywogaethau a chynefinoedd	30
Coetiroedd, Coed a Phlannu Coed Newydd	30
Cysylltiadau Gwyrdd Cil-y-coed	31
Adfer mawndir.....	31
Rheoli rhywogaethau estron goresgynnol.....	32
Teithio Llesol	33
Goleuadau Stryd.....	33
Crynodeb o gyflawniadau 2020-2023 Amcan 5: Mynd i'r afael â phwysau allweddol ar rywogaethau a chynefinoedd	34

2.6.	Amcan 6: Cefnogi prosiectau a phartneriaethau ar raddfa tirwedd i sicrhau'r ddarpariaeth fwyaf posibl.	35
	Crynodeb o gyflawniadau 2020-2023 Amcan 6: Cefnogi prosiectau a phartneriaethau ar raddfa tirwedd i sicrhau'r ddarpariaeth fwyaf posibl.	37
2.7.	Amcan 7: Monitro effeithiolrwydd y cynllun a'r adolygiad.	38
	Beth sydd ar goll?	40
3.	Astudiaethau Achos.....	41
3.1	Astudiaeth Achos 1 Partneriaeth Grid Gwyrdd Gwent (ENRaW 2020-2023)	41
	Natur Wylt	42
	Treial Torri a Chasglu - Asiantaeth Ynni Glannau Hafren	43
	Gwent Fwyaf yn mynd yn Wylt.....	44
	Adnoddau Digidol.....	45
	PGGG 2023-2026.....	45
3.1.	Astudiaeth Achos 2: Mannau Natur Cymunedol.....	46
3.2	Astudiaeth Achos 3 Gwent Fwyaf Gydnerth: Peillwyr Perffaith Cyn Ysgol	48
	Aeth y prosiect hwn ati i wneud y canlynol:	48
	Yr hyn a wnaethom:	48
	Etifeddiaeth y prosiect	49
3.3	Astudiaeth achos 4: Polisi Cynllunio a Rheoli Datblygu.....	50
	Atodiad 1: Mathau o sefydliadau a chamau gweithredu Adran 6 posibl mewn perthynas â'u swyddogaethau	52
	Atodiad 2: Ffigurau Plannu Coed 2019-2023.....	53

Atodiad 3 Amcanion a Themâu ar gyfer Gweithredu o'r Cynllun Gweithredu Adfer Natur Cymru 54

1. Cyflwyniad a Chyd-destun

1.1. Strwythur Adrodd

Lluniwyd yr adroddiad hwn mewn ymateb i'r gofyniad deddfwriaethol i awdurdodau cyhoeddus adrodd ar y cynnydd a wnaed o dan Adran 6 o Ddeddf yr Amgylchedd (Cymru) 2016. Mae canllawiau wedi'u darparu gan Lywodraeth Cymru¹ a dilynwyd hyn lle bo'n briodol drwy gydol yr adroddiad. Cynhaliwyd ymarfer casglu data penodol i ymgysylltu â gwasanaethau perthnasol ar gyfer paratoi adroddiadau. Mae cofnodi parhaus o weithredu'r ddyletswydd adran 6 wedi'i wneud ers yr adroddiad diwethaf (2019).

Mae'r adroddiad yn ystyried sut mae'r Ddyletswydd Bioamrywiaeth yn berthnasol i Gyngor Sir Fynwy, sut mae cynlluniau, polisïau ac ymrwymadau rhyngberthynol eraill wedi'u cyflawni, a sut rydym wedi perfformio yn erbyn amcanion Blaengynllun Cyngor Sir Fynwy ar gyfer bioamrywiaeth a gwydnwch ecosystemau, gyda'r defnydd o Astudiaethau achos. Drwy gydol y ddogfen rydym hefyd wedi cydnabod sut mae gwaith wedi cyfrannu at amcanion Cynllun Gweithredu Adfer Natur Llywodraeth Cymru (CGAN). Roedd yn ofynnol i adrodd ar y cynllun yn 2019 a phob tair blynedd yn dilyn hyn. Mae cyfnod adrodd 2022 yn cael ei gwblhau nawr (gan gynnwys camau gweithredu o 2023). Bydd yr adroddiad nesaf yn cael ei gyhoeddi ar ddiwedd 2025.

Ffigur 1. Tirwedd bioamrywiol Sir Fynwy

¹ - Canllawiau Llywodraeth Cymru (2019) ar gyfer Adran 6 – Dyletswydd Bioamrywiaeth a Gwydnwch Ecosystemau. Canllawiau Adrodd

Blwch 1: Deddf yr Amgylchedd (Cymru) 2016 - Dyletswydd Bioamrywiaeth a Gwydnwch Ecosystemau

Mae Adran 6 o Ddeddf yr Amgylchedd (Cymru) 2016 yn gosod dyletswydd ar awdurdodau cyhoeddus i geisio cynnal a gwella bioamrywiaeth lle mae o fewn arfer eu swyddogaethau'n briodol. Wrth wneud hynny, rhaid i awdurdodau cyhoeddus geisio hyrwyddo gwydnwch ecosystemau. Mae hyn yn golygu bod yn rhaid i Gyngor Sir Fynwy ddefnyddio dull rhagweithiol i wella, a pheidio lleihau, bioamrywiaeth wrth gyflawni ei swyddogaethau.

Daeth y ddyletswydd i rym ar 21 Mai 2016 ac mae'n disodli'r *Ddyletswydd Bioamrywiaeth* gynharach, sef Deddf yr Amgylchedd Naturiol a Chymunedau Gwledig 2006.

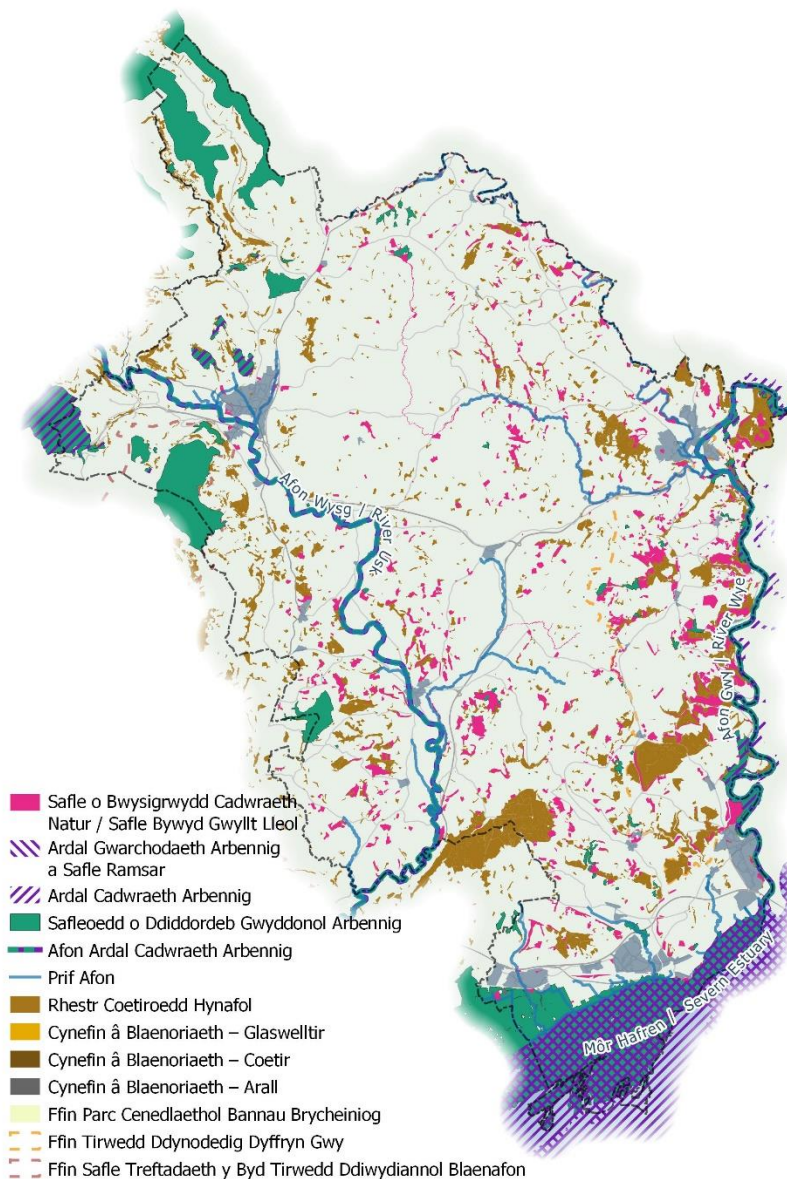


Yr Awdurdod Cyhoeddus: Cyngor Sir Fynwy

Mae Cyngor Sir Fynwy yn sefydliad democrataidd sy'n cynnwys 46 o gynghorwyr etholedig ac yn cyflogi tua 4,500 o swyddogion sy'n gyfrifol am reoli a gweithredu'r corff cyhoeddus o ddydd i ddydd. Mae Cyngor Sir Fynwy yn perthyn i Grŵp 3 o'r "Mathau o sefydliadau a chamau gweithredu posibl A6 mewn perthynas â'u swyddogaethau" fel y nodir yn Ffigur 3 Canllawiau Adrodd Llywodraeth Cymru (Gweler **Atodiad 1**). Mae hyn yn golygu bod y camau gweithredu lleiaf y dylai'r sefydliad fod yn adrodd arnynt yn cynnwys camau gweithredu sy'n ymwneud â rheoli adeiladau, caffael, cynaliadwyedd, codi ymwybyddiaeth, hyfforddiant, neu mewn partneriaeth â sefydliadau eraill; camau gweithredu sy'n ymwneud â rheoli tiroedd, rheadru meini prawf ariannu, darparu addysg a hyfforddiant; a, chamau sy'n ymwneud â rheoli tir i gynnal a gwella bioamrywiaeth, a hybu gwydnwch ecosystemau.

1.2. Graddfa Dosbarthiad Gofodol

Mae'r sir yn cwmpasu tua 850 cilomedr² ac mae ganddi boblogaeth o tua 94,142 (Cyfrifiad 2018). Mae'n sir gydag amaethyddiaeth a choedwigaeth yn ffurfio bioamrywiaeth gyfoethog, a gwydnwch ecosystemau yn y dirwedd. Mae dyletswydd Adran 6 Sir Fynwy yn berthnasol i ardal gyfan yr Awdurdod Unedol gan gynnwys rhan Sir Fynwy o Barc Cenedlaethol Bannau Brycheiniog (PCBB) lle mae gan Gyngor Sir Fynwy swyddogaethau fel gwastraff, cynnal a chadw tir a phrifffyrdd.



Ffigur 2. Safleoedd a Thirweddau Dynodedig yn Sir Fynwy

Blaengynllun Bioamrywiaeth a Gwydnwch Ecosystemau

Mewn ymateb i Ddeddf yr Amgylchedd, fe wnaeth Cyngor Sir Fynwy baratoi a mabwysiadu **Blaengynllun Bioamrywiaeth a Gwydnwch Ecosystemau**² ym mis Mawrth 2017. Mae Cyngor Sir Fynwy hefyd wedi ystyried swyddogaethau meysydd gwasanaeth unigol a allai gael effaith ar fioamrywiaeth a gwydnwch ecosystemau, a gwaith sefydliadau allweddol eraill y gall y cyngor gydweithio â nhw i wneud y mwyaf o gyflawni o dan Ddeddf yr Amgylchedd (Cymru) i ddatblygu ein hymrwymiaidau o dan saith Amcan y Blaengynllun.

Mae'r amcanion wedi'u datblygu i gynnal a chynyddu gwydnwch ein hecosystemau drwy gynyddu maint a maint, cysylltedd, cyflwr, amrywiaeth, a gallu ecosystemau i addasu. Mae'r holl amcanion yn berthnasol i gynefinoedd morol a daearol fel sy'n ofynnol gan Ddeddf yr Amgylchedd (Cymru).

Mae canllawiau a gyhoeddwyd gan Lywodraeth Cymru yn nodi bod yn rhaid i awdurdodau cyhoeddus ystyried tystiolaeth berthnasol wrth gydymffurfio â dyletswydd Adran 6 gan gynnwys Adroddiad Cyflwr Adnoddau Naturiol a gyhoeddwyd gan Gyfoeth Naturiol Cymru (2016), rhestrau Adran 7 Deddf yr Amgylchedd (Cymru) o gynefinoedd a rhywogaethau o'r pwys mwyaf yng Nghymru, a Datganiadau Ardal perthnasol a baratowyd gan Gyfoeth Naturiol Cymru o dan Adran 11 o Ddeddf yr Amgylchedd (Cymru). Caiff amcanion y Blaengynllun eu hadolygu yn y ddogfen hon a gwneir argymhellion ar gyfer unrhyw newidiadau. Bydd Blaengynllun wedi'i ddiweddarau yn cael ei gyhoeddi ochr yn ochr â'r ddogfen hon i'w adrodd arni yn 2025.

Blwch 2: Amcanion Blaengynllun Cyngor Sir Fynwy (2017-2023)

- Amcan 1:** Gwreiddio bioamrywiaeth drwy wneud penderfyniadau ar bob lefel
- Amcan 2:** Darparu addysg amgylcheddol i godi ymwybyddiaeth ac annog gweithredu
- Amcan 3:** Ymgymryd â rheoli tir ar gyfer bioamrywiaeth a hyrwyddo gwydnwch ecosystemau
- Amcan 4:** Dylanwadu ar reoli tir i wella gwydnwch ecosystemau
- Amcan 5:** Mynd i'r afael â'r pwysau allweddol ar rywogaethau a chynefinoedd
- Amcan 6:** Cefnogi prosiectau a phartneriaethau ar raddfa tirwedd i sicrhau'r ddarpariaeth fwyaf posibl
- Amcan 7:** Monitro effeithiolrwydd y cynllun a'r adolygiad

² - Blaengynllun Bioamrywiaeth a Gwydnwch Ecosystemau

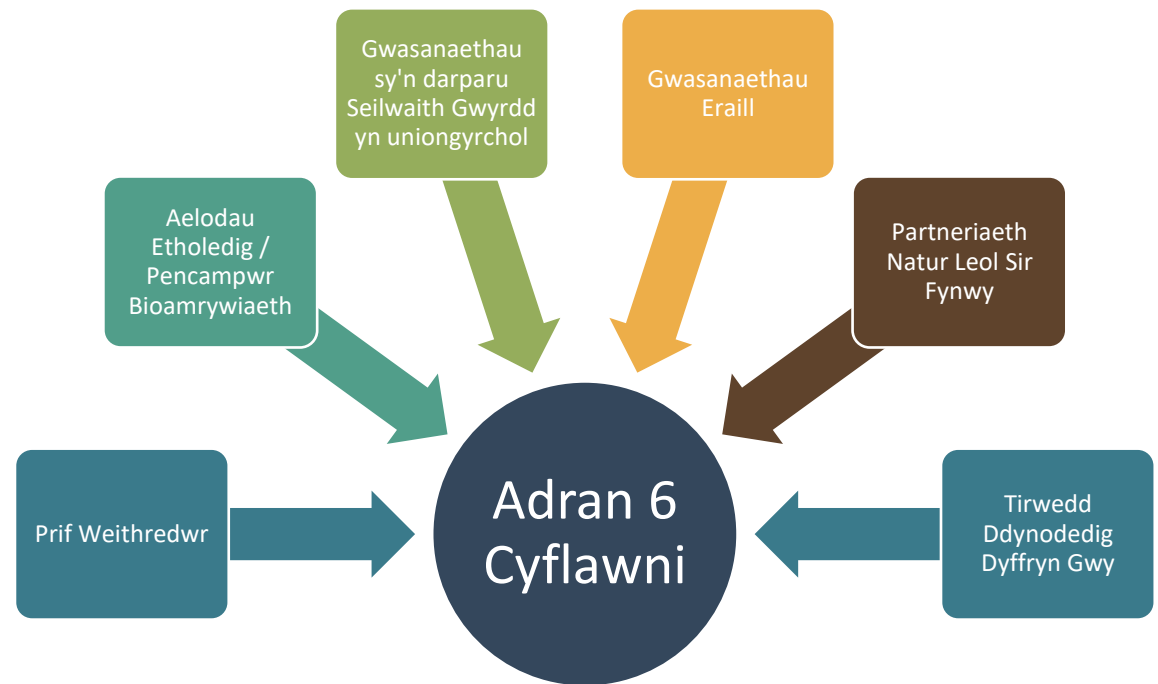
<https://democracy.monmouthshire.gov.uk/documents/s8227/Biodiversity%20and%20Ecosystem%20Resilience%20Forward%20Plan.pdf>

1.3. Fframwaith Llywodraethu a chefnogaeth ar gyfer cyflawni

Yn y pen draw, Prif Weithredwr Cyngor Sir Fynwy sy'n gyfrifol am gyflawni dyletswydd Adran 6; fodd bynnag, cydnabyddir bod cydymffurfio â dyletswydd Adran 6 yn berthnasol i bob rhan o'r Cyngor gan gynnwys Aelodau Etholedig a'r Hyrwyddwr Bioamrywiaeth sy'n eistedd ar Gabinet y Cyngor. Un o'r prif ffactorau sy'n galluogi gweithredu yw grŵp gwasanaethau MonLife, gan gynnwys y tîm Seilwaith Gwyrdd (SG) a baratôdd y Blaengynllun Bioamrywiaeth a Gwydnwch Ecosystemau, sydd wedi cymryd yr awenau ar adrodd, adolygu a diweddarau'r Blaengynllun.

Fodd bynnag, fel y bydd yr adroddiad hwn yn ei ddangos, mae cyflawni'r ddyletswydd bioamrywiaeth yn bellgyrhaeddol, gyda darpariaeth ar raddfa fawr gan wasanaethau a allai fod wedi ymddangos yn y gorffennol nad oeddent yn gwbl ymwybodol o'r angen i ystyried bioamrywiaeth wrth wneud penderfyniadau a gweithrediadau. Rhai o'r meysydd cyflawni mwyaf gan gynnwys Tiroedd a Glanhau, Rheoli Datblygu a Pholisi Cynllunio a Phrifyrdd gan gynnwys Llifogydd.

Mae gwirfoddolwyr a sefydliadau partneriaeth yn cael eu cydnabod fel galluogwyr allweddol i weithredu bioamrywiaeth gan gynnwys Tirwedd Ddynodedig Dyffryn Gwy (AHNE), gyda rolau allweddol yn cael eu cyflogi'n uniongyrchol gan Gyngor Sir Fynwy. Mae timau polisi a llywodraethu'n cefnogi grwpiau cymunedol lleol wrth ddarparu prosiectau ar lawr gwlad e.e. tyfu bwyd cymunedol a phlannu coed.



Ffigur 3. Cyfrifoldeb a rennir am Gyflawni Adran 6 yng Nghyngor Sir Fynwy

³ - Argyfwng Hinsawdd Sir Fynwy <https://www.monmouthshire.gov.uk/cy/newid-hinsawdd/>

⁴ - Cynnig i'r Afonydd a'r Cefnfor <https://democracy.monmouthshire.gov.uk/documents/s32681/1c%20Motion%20for%20ocean%20Action%20plan%20DRAFT.pdf>

Blwch 3: Partneriaeth Natur Lleol (PNLI) ar gyfer Sir Fynwy a Chynllun Gweithredu Adfer Natur

Rhwng 2019 a 2022 roedd Partneriaeth Natur Lleol ar y cyd ar waith ar gyfer siroedd Sir Fynwy a Chasnewydd gyda chefnogaeth prosiect PNLI Cymru trwy gyllid Galluogi Adnoddau Naturiol a Llesiant Llywodraeth Cymru. Trwy brosiect PNLI Cymru, llwyddodd y bartneriaeth i gefnogi cynllun grantiau bach yn yr ardal a darparu cyllid i grwpiau lleol sy'n gweithredu dros fioamrywiaeth.

Hefyd, darparodd y PNLI brosiectau Lleoedd Lleol ar gyfer Natur ar wahân a ariennir gan Lywodraeth Cymru i ddod â natur i stepen drws trigolion ac ymwelwyr yr ardaloedd. Yn Sir Fynwy mae hyn wedi cynnwys ymestyn rheolaeth Natur Wylt o ystâd y cyngor ar gyfer bywyd gwylt a phrosiectau fel Mannau Natur Cymunedol i gyflawni rhaglen Llywodraeth Cymru o 'fesurau cymedrol' ar gyfer natur a phobl.

Yn 2023, penderfynwyd y byddai'r bartneriaeth yn dychwelyd i ardaloedd Awdurdod Lleol ar wahân gyda chydweithio'n canolbwyntio ar raddfa Ddeddyrain Cymru yn unol â'r Datganiad Ardal ar gyfer y rhanbarth trwy Bartneriaeth Grid Gwyrdd Gwent.

Ym mis Gorffennaf 2023 lanswyd Partneriaeth Natur Lleol Sir Fynwy gyda chyfarfod yn Neuadd y Sir, Brynbuga. Ar hyn o bryd mae gan y Gymdeithas oddeutu 70 o aelodau. Mae llywodraethu PNLI wedi'i nodi yng Nghylch Gorchwyl y cytunwyd arno ac mae ganddo grŵp llywio a Chadeirydd annibynnol i sicrhau cyflawniad.

Mae gwaith ar y gweill ar hyn o bryd ar Gynllun Gweithredu Adfer Natur ar gyfer y Sir. Bydd Rhan 1, drafft ymgynghori, yn cael ei chyhoeddi ochr yn ochr â'r adroddiad hwn. Mae'r CGAN wedi'i ysgrifennu gan fwyaf ar gyfer, ac yn cael ei arwain gan, y PNLI sy'n cael ei gynnal gan Gyngor Sir Fynwy. Fodd bynnag, mae Cyngor Sir Fynwy yn bartner allweddol ar gyfer cyflawni. Bydd y cynllun yn darparu camau ymarferol, cyraeddadwy i bartneriaid sydd wedi'u cynllunio i helpu i wrthdroi'r dirywiad mewn bioamrywiaeth ac adeiladu gwydnwch ecosystemau.

Bydd y CGAN, gan cynnwys strategaeth a'r set gyntaf o gynlluniau gweithredu ar gyfer rhywogaethau a chynefinoedd â blaenoriaeth yn cael ei gyhoeddi erbyn diwedd y flwyddyn ariannol. Bydd Rhan 1 hefyd yn cynnwys Cynllun Gweithredu Cyffredinol i ddarparu cyfres o gamau gweithredu nad ydynt yn gysylltiedig â chynefin neu rywogaethau penodol, sydd wedi'u nodi fel blaenoriaethau lleol i sicrhau adferiad natur yn Sir Fynwy.

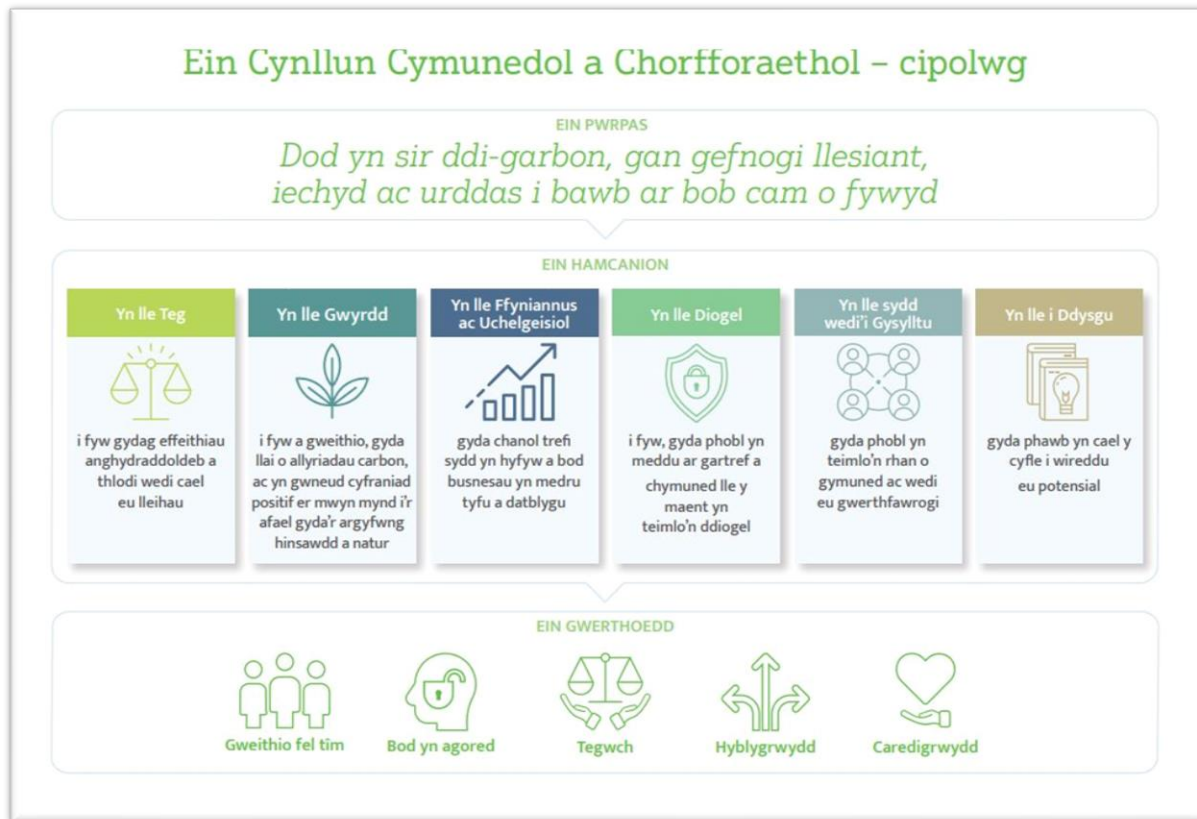
³ - Argyfwng Hinsawdd Sir Fynwy <https://www.monmouthshire.gov.uk/cy/newid-hinsawdd/>

⁴ - Cynnig i'r Afonydd a'r Cefnfor

<https://democracy.monmouthshire.gov.uk/documents/s32681/1c%20Motion%20for%20ocean%20Action%20plan%20DRAFT.pdf>

2. Adrodd ar Amcanion Blaengynllun Cyngor Sir Fynwy

2.1. Amcan 1: Gwreiddio bioamrywiaeth drwy wneud penderfyniadau ar bob lefel Amcanion Cymunedol a Chorfforaethol Cyngor Sir Fynwy.



Ffigur 4. Amcanion Cymunedol a Chorfforaethol

Yn 2023 mabwysiadodd Cyngor Sir Fynwy y **Cynllun Cymunedol a Chorfforaethol 2023-28**. Mae'r Cynllun hwn yn gosod uchelgais y Cyngor ar gyfer cyngor a Sir Fynwy fel y'i crynhoir yn y diagram isod.

Mae'r amcan **Lle Gwyrdd** yn gosod ystyriaethau'r argyfyngau Hinsawdd a Natur ochr yn ochr â heriau a chyfleoedd eraill i'r sir. Mae'r Cynllun yn cydnabod harddwch eithriadol Sir Fynwy. Fel ceidwaid y lle trawiadol hwn, mae angen i ni annog trigolion ac ymwelwyr i'w fwynhau, ei warchod a'i gadw. Y byd naturiol yn ei holl ffurfiau yw cefndir ein heconomi twristiaeth ac ymwelwyr. Mae hefyd yn ymrwmo i weithio gydag eraill i hyrwyddo mynediad i'n lleoedd arbennig wrth ddiogelu'r amgylchedd, cefnogi adferiad natur, lleihau ein hallyriadau carbon, lleihau'r risg o lifogydd, a hyrwyddo'r economi gylchol.

Mae'r cynllun yn nodi tri maes ar gyfer cyflawni:

- ✦ Bod gweithrediadau'r Cyngor yn sero net erbyn 2030 ac mae cymunedau lleol yn cael eu cefnogi i leihau eu hól troed carbon eu hunain.
- ✦ Adfer natur, gwella iechyd yr amgylchedd ac afonydd.
- ✦ Arferion ffermio a ffermio lleol cynaliadwy gyda gwasanaethau cyhoeddus a thrigolion yn bwyta mwy o gynnyrch lleol a thymhorol.

Argyfwng Hinsawdd a Natur

Ym mis Mai 2019 cyhoeddodd Cyngor Sir Fynwy Argyfwng Hinsawdd ac yn ddiweddarach y flwyddyn honno mabwysiadodd ei Strategaeth a Chynllun Gweithredu Argyfwng Hinsawdd cyntaf. Ym mis Tachwedd 2021 diwygiwyd a diweddarwyd y Cynllun Gweithredu ar Argyfwng Hinsawdd i gryfhau'r pwyslais ar adfer natur¹ ymysg newidiadau eraill. Mae'r cynllun hwn yn cael ei adolygu ar hyn o bryd gan ystyried yr angen i gynyddu maint y strategaeth ar gyfer adfer natur, cynllun gweithredu'r afonydd a'r cefnforoedd ac addasu i'r hinsawdd.

Yn ogystal â chael arfordir aberol, mae gan Sir Fynwy hefyd yr afonydd Gwy ac Wysg yn rhedeg drwyddi, y ddwy ohonynt yn wynebu heriau sylweddol o ran ansawdd dŵr, gyda llawer o gyhoeddusrwydd am lygredd o garthffosiaeth a dŵr ffo amaethyddol yn taro'r cyfryngau lleol a chenedlaethol. O ystyried hyn, ym mis Mawrth 2022 pleidleisiodd aelodau etholedig am fwy nag ond **Cynnig ar gyfer yr Afonydd a'r Cefnfor**², gan gydnabod pwysigrwydd mabwysiadu ymagwedd dalgylch i arfordir at warchod ansawdd dŵr. Bydd camau gweithredu yn y cynlluniau cyflawni sylfaenol (gweler ffigur 5) yn cael eu goruchwyllo gan y Strategaeth Argyfwng Hinsawdd a Natur. Bydd cynlluniau cyflawni yn gyflenwol a bydd themâu trawsbynciol megis addasu hinsawdd yn cael eu hystyried yn ofalus.

Asesiad Llesiant a Chynllun Llesiant

Ar hyn o bryd mae Sir Fynwy yn adolygu'r cynllun llesiant yn dilyn **asesiad llesiant** diwygiedig (Mawrth 2022). Yn ystod y broses ymgysylltu, pan ofynnwyd beth sy'n dda am ble maent yn byw, yr ail reswm a nodwyd fwyaf gan breswylwyr oedd y dirwedd, cefn gwlad a mannau gwyrdd.

³ - Argyfwng Hinsawdd Sir Fynwy <https://www.monmouthshire.gov.uk/cy/newid-hinsawdd/>

⁴ - Cynnig i'r Afonydd a'r Cefnfor

<https://democracy.monmouthshire.gov.uk/documents/s32681/1c%20Motion%20for%20ocean%20Action%20plan%20DRAFT.pdf>

Strategaeth Argyfwng Hinsawdd a Natur



Ffigur 5. Y Berthynas rhwng Cynlluniau Cyflawni Strategol Argyfwng Hinsawdd a Natur

Amcanion Lles Cyngor Sir	Lle teg i fyw lle mae effeithiau anghydraddoldeb a thlodi wedi'u lleihau;
	Lle gwyrdd i fyw a gweithio gyda llai o allyriadau carbon a gwneud cyfraniad cadarnhaol at fynd i'r afael â'r argyfwng yn yr hinsawdd a natur;
	Lle ffyniannus ac uchelgeisiol , lle mae canol trefi bywiog a lle gall busnesau dyfu a datblygu;
	Lle diogel i fyw lle mae gan bobl gartref maen nhw'n teimlo'n ddiogel ynddo;
	Lle cysylltiedig , lle mae pobl yn teimlo'n rhan o gymuned ac yn cael eu gwerthfawrogi;
	Lle i ddysgu , lle mae pawb yn cael cyfle i gyrraedd eu potensial.

Tabl 1. Amcanion Lles Cyngor Sir Fynwy

Cynlluniau strategol a chynlluniau busnes eraill

Mae **Gwasanaeth MonLife** yn darparu addysg hamdden, ieuencid ac awyr agored, seilwaith gwyrdd a mynediad cefn gwlad, chwarae, dysgu, rheoli cyrchfannau, y celfyddydau, amgueddfeydd, atyniadau, y Borough Theatre, cyfathrebu corfforaethol, gofal cwsmeriaid, llyfrgelloedd a chanolfannau cymunedol. Mae **Cynllun Busnes Gwasanaeth MonLife** yn cyd-fynd yn glir â Deddf Amgylchedd Cymru drwy ei blaenoriaeth ar gyfer 'cyfoethogi bywydau' ac yn fwy penodol drwy ddarparu'r Gwasanaeth Seilwaith Gwyrdd.

Tabl 2. Cynllun Gwasanaeth MonLife

Strategaeth a Blaenoriaethau Gwasanaeth MonLife 2023-	<p>Mae MonLife yn ymroddedig i wella bywydau pobl ac annog cymunedau bywiog trwy ein hystod eang o wasanaethau a phrofiadau cofiadwy. Rydym yn ymdrechu i wneud i unigolion deimlo'n iachach, eu hysbrydoli, eu clywed a'u cysylltu.</p> <p>Bob blwyddyn, rydym yn falch o gefnogi miloedd o unigolion o Sir Fynwy a thu hwnt, gan wybod ein bod yn gwneud gwahaniaeth gwirioneddol i'w bywydau, gan wella eu hiechyd a'u lles yn gyffredinol.</p> <p>Drwy gyfoethogi bywydau, rydym hefyd yn cael effaith ddwys ar ein cymunedau. Mae ein hymdrechion yn cyd-fynd â strategaethau lleol, rhanbarthol a chenedlaethol sy'n mynd i'r afael â materion sylweddol ac yn gweithio tuag at nodau cyffredin ein pobl, ein cymunedau a'n hamgylchedd.</p> <p>Ein nod yw hyrwyddo ffyrdd iachach o fyw, ysbrydoli profiadau bythgofiadwy ac arddangos Sir Fynwy fel lle rhyfeddol i fyw, gweithio, chwarae ac ymweld ag ef.</p>
Seilwaith Gwyrdd	<p>Cynnal a gwella tirwedd, bioamrywiaeth a chynyddu ein rhwydweithiau ecolegol gwydn trwy gynyddu, cysylltedd, cyflwr, amrywiaeth a gallu ecosystemau i addasu. Amddiffyn a gwella gwydnwch ein hamgylcheddau naturiol a lleol drwy wella seilwaith gwyrdd sy'n cefnogi twf cynaliadwy, gwella ansawdd bywyd a lle, darparu gwasanaethau ecosystem a mynd i'r afael â newid yn yr hinsawdd. Yn cyfrannu at botensial yr amgylchedd naturiol ac adeiledig wrth gyflawni'r Strategaeth Seilwaith Gwyrdd, y Blaengynllun Bioamrywiaeth a Gwydnwch Ecosystemau a'r Cynllun Datblygu Lleol.</p>

Mae MonLife fel gwasanaeth wedi ceisio cyflawni:

Le gwyrdd i fyw a gweithio gyda llai o allyriadau carbon, gan wneud cyfraniad cadarnhaol at fynd i'r afael â'r argyfwng hinsawdd a natur.

1. Hyrwyddo adferiad natur a chefnogi ein tirweddau arbennig.
2. Cyfrannu at wella ansawdd dŵr ein hafonydd.
3. Rheoli a darparu rhwydwaith seilwaith gwyrdd amlswyddogaethol sydd wedi'i gysylltu'n dda.
4. Lleihau ôl troed carbon ein safleoedd.

Nod y **Cynllun Busnes Gwasanaeth** ar gyfer Gwasanaethau Landlord gan gynnwys Rheoli Asedau yw Defnyddio portffolios tir ac eiddo Cyngor Sir Fynwy i hyrwyddo cynaliadwyedd, adfywio, datblygu economaidd, datgarboneiddio, a pholisïau amaethyddol. Mae'r Cynlluniau Busnes Gwasanaeth ar gyfer Gwasanaethau Tiroedd a Glanhau a Chynllunio yn cydnabod ymrwymiad i fioamrywiaeth.

Mae mabwysiadu polisi a chynllun gan gynnwys y broses **Cynllun Datblygu Lleol Newydd** yn feysydd allweddol lle bydd ymgorffori bioamrywiaeth yn hanfodol i gyflawni dyletswydd Adran 6. Mabwysiadwyd Cynllun Datblygu Lleol Cyngor Sir Fynwy cyn i ddyletswydd Adran 6 ddod i rym, fodd bynnag, mae'n cynnwys polisi Seilwaith Gwyrdd sy'n hyrwyddo cysylltedd amlswyddogaethol rhwng cynefinoedd a'r polisi bioamrywiaeth, mae Amgylchedd Naturiol 1 (NE1) yn cyd-fynd yn agos â Pholisi Cynllunio Cymru 10 Cynefinoedd a Rhywogaethau Adran 7 ac arwain at fudd net i fioamrywiaeth. Mae polisïau rheoli datblygu diwygiedig yn cael eu datblygu ar hyn o bryd.

Mae'r **Cynllun Rheoli AHNE 2021-2026**⁵ yn nodi'r weledigaeth ar gyfer yr Ardal o Harddwch Naturiol Eithriadol (AHNE) dynodedig a'r blaenoriaethau ar gyfer ei rheoli dros gyfnod o 5 mlynedd. Mae'n ddogfen statudol o'r pedwar awdurdod lleol o dan Adran 89 o Ddeddf Cefn Gwlad a Hawliau Tramwy 2000, sy'n cynnwys Cyngor Sir Fynwy ochr yn ochr â Chyngor Swydd Gaerloyw, Cyngor Dosbarth Fforest y Ddena a Chyngor Swydd Henffordd. Mae'r cynllun rheoli yn mabwysiadu 'Dull Ecosystemau' gyda'r nod o: Gwarchod, gwella ac adfer, bioamrywiaeth yr AHNE trwy rwydwaith ecolegol cadarn. Mae gwaith prosiect AHNE yn cael ei drafod ymhellach o dan Amcanion eraill.

Mae **Cynllun Rheoli Safle Treftadaeth y Byd Tirwedd Ddiwydiannol Blaenafon 2018-2023**⁶ yn cynnwys Amcanion Rheoli ar gyfer Gofalu am Dirwedd Ddiwydiannol Blaenafon. Mae'r rhain yn cydnabod yr angen i Gysoni'r Blaengynlluniau Gwydnwch Bioamrywiaeth ac Ecosystemau ar gyfer Datganiadau Ardal Torfaen a Sir Fynwy a CNC â gweledigaeth a pholisïau'r Cynllun Rheoli ar gyfer Cynllun Rheoli Safle Treftadaeth y Byd Tirwedd Ddiwydiannol Blaenafon. Un o egwyddorion allweddol Gofalu am Safle Treftadaeth y Byd Tirwedd Ddiwydiannol Blaenafon yw cynnal a gwella adnoddau naturiol a gwasanaethau ecosystem y Safle er budd cenedlaethau'r dyfodol drwy gyfrannu at Fioamrywiaeth a Gwydnwch Ecosystemau yn unol â'r ddyletswydd ar gyrff cyhoeddus o dan Adran 6 Deddf yr Amgylchedd (Cymru) 2016. Rhestrir gweithredoedd sy'n ymwneud â throedd tirwedd a rheoli llystyfiant o dan *Bolisi 2.2 - Gwella'r gofal a'r rheolaeth o'r dirwedd ucheldirol greiriol, yn enwedig o ran troeddau tirwedd, twf llystyfiant ac addasu i newid yn yr hinsawdd*. Mae disgwyl i'r cynllun rheoli gael ei adolygu cyn diwedd y flwyddyn ariannol hon.

⁵ - Cynllun Rheoli AHNE Dyffryn Gwy <https://www.wyevalleyaonb.org.uk/caring-for-wye-valley-aonb/management-plans>

⁶ - Cynllun Rheoli Safle Treftadaeth y Byd Tirwedd Ddiwydiannol Blaenafon 2018-2023

<https://democracy.monmouthshire.gov.uk/documents/s20804/4b.%20Blaenafon%20WHS%20Management%20Plan%20FINAL%20SEPTEMBER%202018.pdf?LLL=1>

Cafodd y **Strategaeth Seilwaith Gwyrdd** ar gyfer Sir Fynwy ei diweddarau yn 2019 ac mae'n cael ei diweddarau ar hyn o bryd. Mae'r strategaeth yn nodi dull Cyngor Sir Fynwy o wella bioamrywiaeth a chynyddu gwydnwch ecosystemau trwy Seilwaith Gwyrdd, yn unol â Blaengynllun Gwydnwch Bioamrywiaeth ac Ecosystemau Sir Fynwy a'r Cynllun Gweithredu Adfer Natur. Mae'n nodi prosiectau seilwaith gwyrdd drwy Gynllun Gweithredu a ddatblygwyd mewn cydweithrediad â chynghorau tref a grwpiau diddordeb.

Penderfyniadau a Chydsyniadau Cyngor Sir Fynwy

Mae Amcan 1 yn berthnasol i bob math o gydsyniadau y mae Cyngor Sir Fynwy yn eu hystyried gan gynnwys Caniatâd Cynllunio, Cymeradwyo Cydsyniad y Corff Cymeradwyo SDCau a Chaniatâd Dyfrffosydd Cyffredin. Mae hefyd yn berthnasol i benderfyniadau a wneir mewn perthynas â chaffael, contractau, trwyddedau, rheoli asedau a pholisïau rheoli tir ehangach fel rheoli ymylon ffyrdd. Bydd Cynllunio a Rheoli Datblygu yn cael ei drafod yn fanylach yn Adran 3, Astudiaeth Achos 4.

Caiff **penderyniadau gweithredol**, yn enwedig y rhai sy'n ymwneud â mynediad i gefn gwlad, priffyrdd a chynnal a chadw tiroedd, eu llywio drwy sicrhau bod swyddogion wedi'u hyfforddi'n ddigonol, bod ymgynghori cynnar â'r Tîm Bioamrywiaeth a lle bo'n briodol, cynhelir arolygon ecolegol i hysbysu prosiectau a, lle bo'n briodol ac os oes angen, Asesiadau Rheoliadau Cynefinoedd.

Mae'r tîm Mynediad Cefn Gwlad yn parhau i ddefnyddio'r Cynllun Gweithredu Bioamrywiaeth Hawliau Tramwy Cyhoeddus i lywio ei benderfyniadau a'i weithrediadau i gyfyngu ar yr effaith ar fioamrywiaeth wrth gyfeirio at Strategaeth SG Cyngor Sir Fynwy a phrosiectau Coridorau Gwyrdd rhanbarthol ar gyfer cyfleoedd i sicrhau budd net i fioamrywiaeth.

Yn hanfodol i'r broses o wneud penderfyniadau mae sylfaen dystiolaeth gadarn. Mae Cyngor Sir Fynwy wedi cynnal Cytundeb Lefel Gwasanaeth gyda'r **Canolfan Cofnodion Bioamrywiaeth De-ddwyrain Cymru** dros 15 mlynedd. Mae'r gwasanaeth hwn yn cynnwys sgrin wythnosol o'r holl geisiadau cynllunio 'wedi'u derbyn' ar gyfer safleoedd gwarchoddedig a rhywogaethau â blaenoriaeth a mynediad partneriaid i blatfform Aderyn.

Mae gwasanaethau **Caffael** yng Nghyngor Sir Fynwy bellach yn cael eu harwain gan Gyngor Dinas Caerdydd drwy'r Gwasanaeth Caffael Ardal sydd hefyd yn gwasanaethu Casnewydd, Torfaen, a Bro Morgannwg. Cynhyrchwyd Nodyn Cyfarwyddyd Caffael Newid Hinsawdd a Lleihau Carbon i'w ddefnyddio ar draws yr awdurdodau, sy'n cynnwys ystyriaethau ecoleg penodol gan gynnwys ffynonellau pren cynaliadwy, compost heb fawn, defnydd o rywogaethau brodorol ac ati.

Blwch 4: Heriau wrth weithredu Amcan 1 Ymwreiddio bioamrywiaeth trwy gydol y broses o wneud penderfyniadau ar bob lefel:

- ✦ Cydbwyso blaenoriaethau cyflawni'r Awdurdod Cynllunio Lleol sy'n gwrthdaro e.e. nodi Strategaeth a Ffefrir ar gyfer Twf heb gyfaddawdu ar Wydnwch Ecosystemau.
- ✦ Mae rhai safleoedd a nodwyd ar gyfer dyraniad posibl yn y Cynllun Datblygu Lleol Newydd yn cynnwys Cynefin â Blaenoriaeth ac ardaloedd sydd wedi'u dynodi'n Safleoedd o Bwysigrwydd Cadwraeth Natur.
- ✦ Mae gwerth ecolegol safleoedd datblygu posibl yn parhau i gael ei ddinistrio gan ddatblygwyr cyn i geisiadau cynllunio / penderfyniadau gael eu gwneud sy'n effeithio ar benderfyniadau cynllunio.
- ✦ Heriau sy'n codi rhwng penderfyniad ôl-gynllunio, cydsyniadau CCSDCau a chyfyngiadau ecolegol.
- ✦ Herio pob gwasanaeth perthnasol i ymgorffori bioamrywiaeth a gwydnwch ecosystemau mewn Cynlluniau Busnes Gwasanaeth.

Crynodeb o gyflawniadau 2020-2023 Amcan 1: Gwreiddio bioamrywiaeth drwy wneud penderfyniadau ar bob lefel.

Uchafbwyntiau

Amcan y Cynllun Cymunedol a Chorfforaethol Amcanion Lles
Amcanion MonLife Strategaeth Seilwaith Gwyrdd Cynllun Gweithredu Adfer Natur Gwent Fwyaf Datganiad a Strategaeth Argyfwng Hinsawdd Cynllun Gweithredu Adfer Natur (Rhan 1) Cynnig ar gyfer y Cefnforoedd ac Afonydd Asesiadau Coridorau Gwyrdd Mapio Cyfleoedd Ecolegol
Asesiad ecoleg Cynllun Datblygu Lleol Newydd o safleoedd a pholisïau ymgeisiol
Prosesau a gweithdrefnau Rheoli Datblygu gan gynnwys Canllawiau Deiliaid Tai
Cytundeb Lefel Gwasanaeth gyda SEWBRc
Penderfyniadau cydsynio CCSDCau
Bioamrywiaeth wedi'i ymgorffori mewn cynllunio busnes y gwasanaeth perthnasol
Asesiadau bioamrywiaeth o asedau priffyrdd gan gynnwys Clefyd Coed Ynn
Cynrychiolaeth ar Fyrddau Rheoli Maetholion perthnasol ar gyfer dalgylchoedd Gwy ac Wysg
Sesiynau briffio a hyfforddiant ar gyfer Aelodau Etholedig

Deilliannau

Gweledigaeth glir ar gyfer cyflawni
Ffyrdd newydd o weithio
Cydwethio traws-wasanaeth
Gweithio rhanbarthol
Dull Seilwaith Gwyrdd o ddatblygu
Cyfleoedd ar gyfer prosiectau Seilwaith Gwyrdd a nodwyd
Mesurau lliniaru'r hinsawdd a natur
Integreiddio bioamrywiaeth i ddylunio prosiectau
Mesurau ataliol i amddiffyn bioamrywiaeth
Dealltwriaeth sylfaenol o gynefinoedd a rhywogaethau Adran 7 sy'n digwydd yn y Sir
SDCau gyda gwelliannau bioamrywiaeth wedi'u sicrhau

Buddion

Llai o benderfyniadau sy'n niweidio bioamrywiaeth
Mae ecosystemau mwy gwydn yn cael eu cadw a'u gwella trwy ddylunio prosiectau
Diogelu Rhywogaethau
Adfer a chreu cynefinoedd
Cynnydd tuag at Fudd Net ar gyfer bioamrywiaeth

2.2. Amcan 2: Darparu addysg amgylcheddol i godi ymwybyddiaeth ac annog gweithredu.

Mae'r amcan hwn wedi gweld cynnydd amlwg mewn gwaith oherwydd bod mwy o gyllid, adnoddau a chydweithio ar gael dros y cyfnod adrodd.

Cydweithredu rhanbarthol

Cynhaliodd y prosiectau a ariannwyd gan Galluogi Adnoddau Naturiol a Llesiant (ENRaW) Gwent Fwyaf Gydnerth a **Grid Gwyrdd Gwent (GGG)** ystod eang o brosiectau i ddarparu addysg amgylcheddol a chodi ymwybyddiaeth o natur ac annog camau i adfer ecosystemau a'u cefnogi. Mae GGG yn Brosiect Rhanbarthol parhaus sy'n cael ei gynnal gan **Dîm Seilwaith Gwyrdd** Cyngor Sir Fynwy ac mae wedi gweithio i godi ymwybyddiaeth ar lefel llawr gwlad gydag unigolion a grwpiau cymunedol hyd at awdurdodau eraill sy'n gweithio ar lefel y Bwrdd Gwasanaethau Cyhoeddus i godi agenda seilwaith gwyrdd, bioamrywiaeth a lles. Mae wedi gweithio i hwyluso newid system a gyda dinasyddion y rhanbarth trwy greu adnodd digidol, gwyddoniaeth dinasyddion a phrosiectau peillwyr. Bydd gwaith y prosiectau hyn yn cael eu trafod ymhellach yn **Astudiaethau Achos 1 a 3**.

Mecanwaith cyflawni allgymorth hollbwysig arall fu'r **Rhaglen Partneriaeth Tirwedd y Lefelau Byw** sy'n darparu gwahanol elfennau o godi ymwybyddiaeth, addysg, hyfforddiant a chyswllt trwy ei rhaglenni gwaith ar draws Gwastadeddau Gwent yng Nghaerdydd, Casnewydd a Sir Fynwy. Mae'r Bartneriaeth Tirwedd yn cyflogi Swyddog Ymgysylltu â'r Gymuned a sawl rôl arall sy'n gwneud hyn yn bosibl.



Ffigur 6. Grid Gwyrdd Gwent mewn digwyddiad allgyrsiol

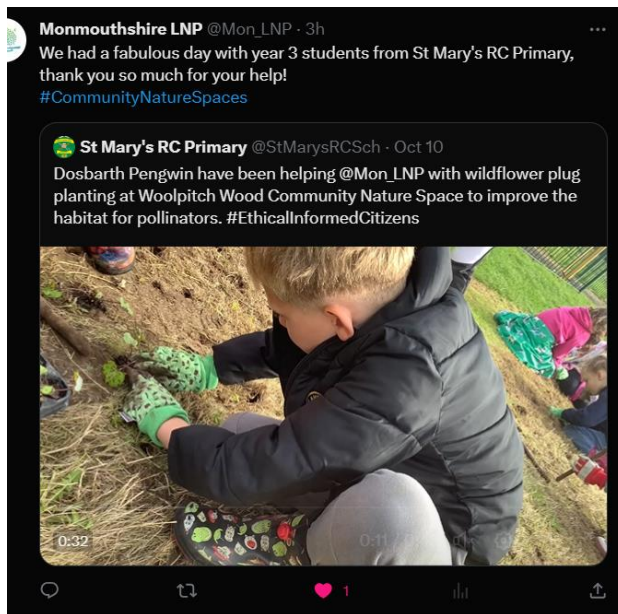


Ffigur 7. Logo Grid Gwyrdd Gwent

Gweithredu Lleol

Mae partneriaethau lleol yn Sir Fynwy yn darparu rhwydweithiau pwysig i rannu arfer gorau, ymgysylltu ag unigolion a grwpiau gan hefyd ddarparu hyfforddiant a chymorth ar waith dros natur. Mae **Partneriaeth Natur Lleol Sir Fynwy** newydd ei ddiwygio ac mae'n datblygu cysylltiadau ledled y sir i ddathlu, cadw a gwella ein cynefin unigryw a chyfoethog, a dod â phobl ynghyd i rannu arfer gorau ac adnoddau i sicrhau'r buddion mwyaf posibl i bobl a bywyd gwylt. Mae gweithgarwch allweddol yn cynnwys datblygu dehongli ar gyfer Mannau Natur Cymunedol yn Nhrefynwy a phlannu plygiau planhigion gydag ysgolion cynradd yng Nghas-gwent. Mae'r prosiect Mannau Natur Cymunedol wedi'i gynnwys ymhellach yn Adran 3, Astudiaeth Achos 2.

Mae prosiect y **Coridorau Gwyrdd** a gefnogir gan gyllid gan Grid Gwyrdd Gwent (ENRaW a'r Gronfa Ffyniant Gyffredin) wedi cyflwyno cyfle i drafod pwysigrwydd manau gwyrdd a'r manau cydgysylltiedig â grwpiau diddordeb fel Cymdeithas Ddinesig y Fenni a'r rhai sy'n gwneud penderfyniadau fel Cynghorau Tref a Chymuned.



Ffigur 8. Mae'r Bartneriaeth Natur Lleol yn gweithio gydag ysgolion yng Nghas-gwent



Ffigur 9. Gweithdy Coridorau Gwyrdd yn Y Fenni



Ffigur 10. Ymgysylltu â phlant yn y Siop Ailddefnyddio

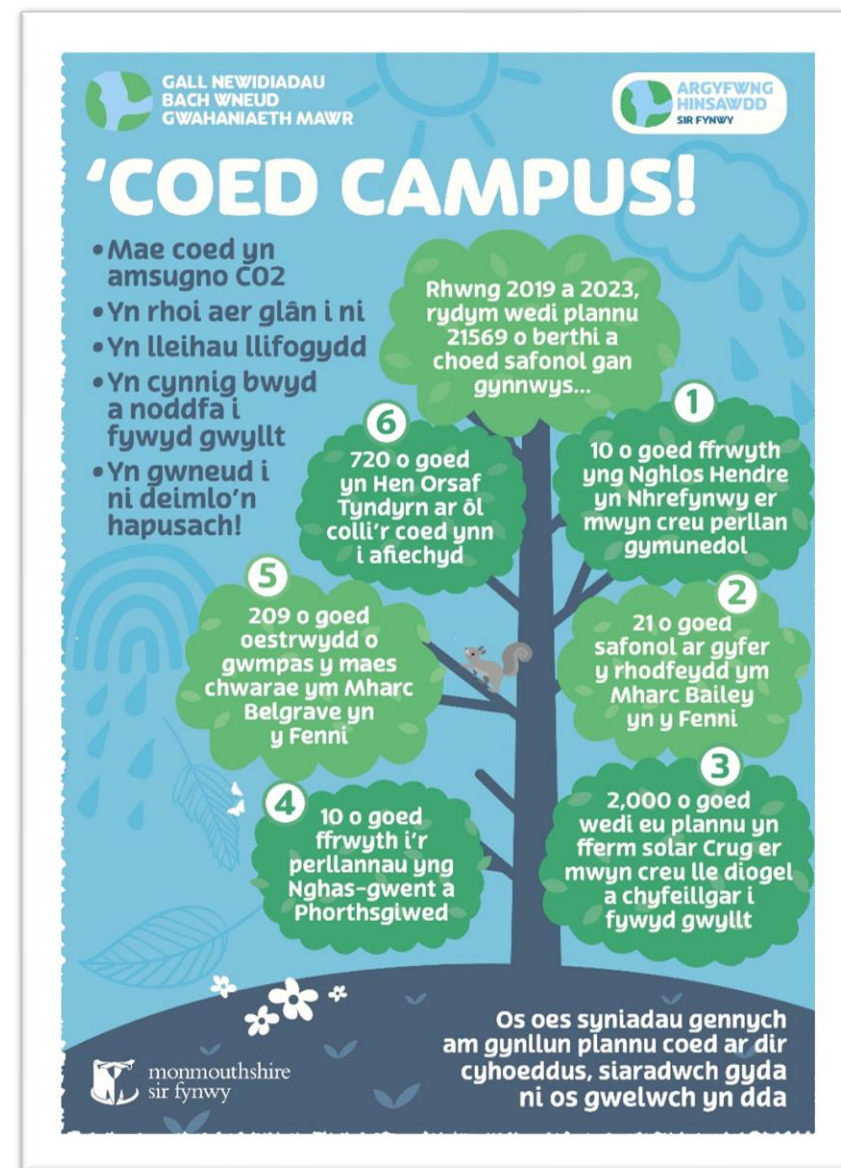
Mae gan y **Gwasanaethau Tiroedd a Glanhau** Swyddog Addysg sydd wedi cyflwyno sesiynau addysg mewn ysgolion cynradd ledled y Sir, gan ganolbwyntio ar effaith sbwriel ar fywyd gwyllt a'i atal rhag cyrraedd y môr drwy afonydd, nentydd a draeniau. Rhwng 2020 a 2023 roedd y **Ganolfan Un Blaned** wedi lletya tua 800 o blant. Mae'r cyfleuster maint ystafell ddosbarth wedi bod ar agor ers 2011 ac mae wedi'i leoli yng Nghanolfan Ailgylchu Gwastraff Cartrefi Llan-ffwyst. Gan ddefnyddio arddangosfeydd rhyngweithiol lliwgar, caiff plant eu haddysgu am leihau, aildefnyddio ac ailgylchu gwastraff yn erbyn cefndir canolfan ailgylchu brysur a gorsaf drosglwyddo.

Mae atebion i'r argyfyngau hinsawdd a natur hefyd yn cael eu harchwilio gyda phwyslais ar bwysigrwydd gwyrddu ein gerddi gyda choed, gwrychoedd a glaswellt hir i gynyddu cynefin cyswllt pwysig ar gyfer ein bywyd gwyllt trefol.

Mae ymweliadau â'r Ganolfan Un Blaned wedi'u cyplysu ag ymweliad â'r safle **Siop Aildefnyddio** lle mae eitemau'n cael eu hachub o'r sgipiau a'u gwerthu gyda'r elw yn mynd i blannu coed. Defnyddir straeon a cherddi i gysylltu'r sbwriel a'r ailgylchu ar y safle â phwysigrwydd gofalu am ein hamgylchedd naturiol.

Mae'r gwasanaethau **Tiroedd a Glanhau** hefyd wedi cael ymgyrch cyfryngau cymdeithasol 'Coetiroedd Campus' yn 2023, sy'n tynnu sylw at werth coed, gweithgaredd plannu coed Cyngor Sir Fynwy, a manteision coed i'n bywydau yn Sir Fynwy.

Parhaodd grwpiau **'Cyfeillion'** i fod yn fecanwaith pwysig i reoli a chynnal safleoedd sy'n eiddo i'r cyngor, sydd â manteision i fioamrywiaeth a phobl. Yn ogystal â grwpiau gweithgar yn Nolydd y Castell, Gerddi Linda Vista a Pharc y Beili yn Y Fenni, a Chyfeillion Parc Gwledig Rhosied; ffurfiwyd grŵp newydd gan 'Grounds in Orchid Drive Open Space' yng Nghil-y-coed.



Ffigur 11. Ymgyrch Coetiroedd Campus 2023

Mae'r tîm **Bwyd Cynaliadwy** wedi bod yn gweithio i hyrwyddo manteision bwyd lleol a lleihau gwastraff bwyd. Cynhaliwyd pedwar digwyddiad tyfu cymunedol, gan ganolbwyntio ar dyfu bwyd, rheoli pridd, a lleihau gwastraff ar gyfer iechyd dynol a phlanedol. Mae contractwyr yn gweithio ar straeon bwyd cynaliadwy ar gyfer cyfryngau cymdeithasol a gwefan (sydd ar ddod) a fydd yn dathlu, ymhlith pethau eraill, amaethyddiaeth adfywiol, garddio dim cloddio, compostio, fforio, perllannau traddodiadol ac amrywiaethau ffrwythau.

Mae **Tirwedd Genedlaethol Dyffryn Gwy (Ardal o Harddwch Naturiol Eithriadol)** yn cynnig cyfleoedd helaeth i wirfoddolwyr ac yn darparu hyfforddiant a chefnogaeth i'r cymunedau yn y dirwedd ddynodedig. Mae'r tasglu gwirfoddol yn gwneud cyfraniad arbennig i gadwraeth a rheoli Dyffryn Gwy gan gynnwys rheoli cynefinoedd ac adfer nodweddion fel waliau cerrig sych.



Ffigur 12. Llawlyfr Cod Gweithredu a gynhyrchwyd gan Natur Wyllt

Hyfforddiant, Dehongli ac Adnoddau

Mae hyfforddi staff Cyngor Sir Fynwy yn llwybr cyflawni hanfodol ar gyfer ystyried natur wrth wneud penderfyniadau a newid ymddygiad. Mae prosiect **Natur Wyllt** GGG wedi adeiladu ar waith y peilot i ddarparu hyfforddiant i weithredwyr ar draws rhanbarth Gwent gan gynnwys Llawlyfr Gweithredwyr ac ystod o fideos yn esbonio'r rhesymeg dros arferion rheoli sydd hefyd yn codi dealltwriaeth ac ymwybyddiaeth o'r cyhoedd yn ehangach. **Mae cyllid Lleoedd Lleol ar gyfer Natur, Teithio Llesol** a GGG wedi cyflwyno cyfleoedd i ddylunio a gosod ystod o waith celf, byrddau dehongli ac arwyddion i godi ymwybyddiaeth o bwysigrwydd natur ac i egluro arferion rheoli newydd. Mae Dysgu MonLife wedi gweithio gyda'r Tîm Seilwaith Gwyrdd i ddatblygu set o adnoddau i'w hanfon at ysgolion a'u defnyddio mewn safleoedd Atyniadau fel Hen Orsaf Tyndyrn.

Ymgwymerwyd â rhaglen hyfforddi barhaus gyda swyddogion **Rheoli Datblygu** newydd a hyfforddiant 'gloywi' ar gyfer swyddogion presennol yn ystod y cyfnod adrodd hwn i sicrhau bod swyddogion yn ystyried bioamrywiaeth yn gynnar yn y broses gynllunio. Mae hyfforddiant penodol ar ystyried bywyd gwyllt yn ystod gweithrediadau e.e. cynnal a chadw safle gan gynnwys torri gwair wedi'i gynnal gan y Tîm Seilwaith Gwyrdd ar gyfer Wardeniaid **Atyniadau MonLife** a Gweithredwyr Tiroedd.

Yn dilyn llwyddiant yr hyfforddiant Llythrennedd Carbon, mae dull tebyg mewn partneriaeth rhwng y tîm Seilwaith Gwyrdd a **Dysgu Sefydliadol** yn cael ei ystyried fel yn angenrheidiol er mwyn cynyddu ymwybyddiaeth o'r Ddyletswydd Bioamrywiaeth. Mae gwaith wedi dechrau i gyflwyno modiwl e-Ddysgu mewn consortiwm gyda PNLI Cymru ac Awdurdodau Lleol eraill yng Nghymru. Bydd hyn yn cael ei ariannu drwy Gyllid Ffyniant Gyffredin Grid Gwyrdd Gwent.

Mae pwrpas brand Ymweld â Sir Fynwy yn cyd-fynd â blaenoriaethau cynllun corfforaethol a chymunedol Cyngor Sir Fynwy o gydraddoldeb a datgarboneiddio gyda phwyslais ar siopa lleol, cadwyni cyflenwi byr, cynhyrchion a gynhyrchir / ysbrydolwyd yn lleol a phrofiadau ymwelwyr adfywiol. Mae cerdded yng nghefn gwlad hardd yn un o dri philer cynnwys allweddol (ochr yn ochr â digwyddiadau bwyd a diod). Mae Ymweld â Sir Fynwy hefyd yn hyrwyddo adduned Addo Croeso Cymru i annog ymwelwyr i ofalu am ein cymunedau a'n hamgylchedd ac mae ymgyrchoedd yn targedu ymwelwyr sy'n gyfrifol yn amgylcheddol ac yn gymdeithasol yn benodol. Mae ein prosiect Cronfa Ffyniant Gyffredin 'Cyrchfan i Bawb' hefyd yn helpu i wella hygyrchedd profiadau ymwelwyr Sir Fynwy er budd pawb yn Sir Fynwy, p'un a ydynt yma am ddiwrnod, wythnos neu am oes.

Blwch 5: Heriau wrth weithredu Amcan 2 Darparu addysg amgylcheddol i godi ymwybyddiaeth ac annog gweithredu:

- ✦ Ffrydiau cyllido tymor byr, bregus, y sector cyhoeddus yn gwneud parhad a chynllunio tymor hir yn anodd.
- ✦ Mae effeithiau costau byw ar gyllidebau ysgolion ar gyfer rheoli a chynnal a chadw yn arafu'r cynnydd ar gyfer newid.
- ✦ Nid yw timau bach yng Ngyngor Sir Fynwy yn gallu ateb y galw gan ysgolion a grwpiau cymunedol.
- ✦ Llawer o gefnogaeth wahanol i ysgolion a fyddai'n elwa o fod yn fwy cydlynol.
- ✦ Mae hyfforddiant ar gyfer staff Cyngor Sir Fynwy yn aml yn adweithiol yn dilyn digwyddiadau(au) lle mae difrod amgylcheddol eisoes wedi digwydd.

Uchafbwyntiau

Gwent Fwyaf Gydnherth
Peillwyr Perffaith
Bioamrywiaeth drefol Partneriaeth
Grid Gwyrdd Gwent
Natur Wyllt
Swyddog Ymwybyddiaeth Natur a Hinsawdd
Cyllid wedi'i sicrhau ar gyfer Modiwl E-Ddysgu Adran 6 Gweithgareddau sy'n seiliedig ar natur
Byrddau Dehongli
Gwaith Celf Gymunedol
Rhaglenni hyfforddi parhaus
Cefnogi Profiadau Gwaith Ysgolion Uwchradd
Ymgyrchoedd Ymweld â Sir Fynwy

Deilliannau

Cymunedau ymgysylltiedig
Cyraeddwyd ystod o gynulleidfaoedd gan gynnwys yr ieuengaf a'r hynaf yn ein cymunedau
Mae pobl yn deall pa gamau y gallant eu cymryd ar gyfer bioamrywiaeth
Mae'r rhai sy'n gwneud penderfyniadau a gweithredwyr yn ymwybodol o gyd-destun deddfwriaethol cadwraeth natur gan gynnwys A6
Rhannu arfer gorau
Hyrwyddo profiadau ar gyfer ymwelwyr sy'n gyfrifol yn amgylcheddol ac yn gymdeithasol

Buddion

Dinasyddion yn deall y rhesymau dros newidiadau rheoli tir
Dinasyddion yn gweithredu
Gweithredwyr wedi'u grymuso i reoli ar gyfer bioamrywiaeth
Llai o benderfyniadau sy'n niweidio bioamrywiaeth
Profiadau llai effeithiol a mwy cadarnhaol gan ymwelwyr â Sir Fynwy

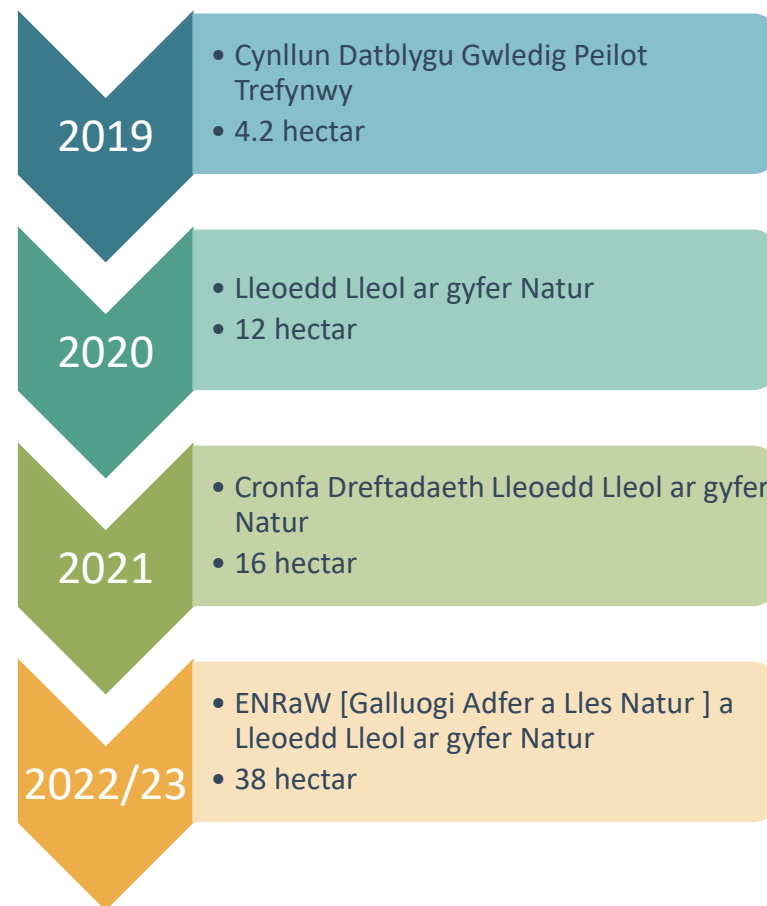
2.3. Amcan 3: Rheoli tir ar gyfer bioamrywiaeth a hyrwyddo gwydnwch ecosystemau.

Rheoli Tir Glas: Natur Wyllt

Mae Natur Wyllt yn ddull sy'n ein hannog ni oll i newid y ffordd yr ydym yn rheoli'r glaswelltir ar ein hymylon, ein mannau agored a'n parciau, er budd natur. Caniateir i laswelltiroedd mewn mannau gwyrdd dyfu yn y gwanwyn a'r haf i greu dolydd a lle i fyd natur.

Mae'r prosiect Natur Wyllt yn sefydlu gwaith rheoli mannau gwyrdd cydgysylltiedig i greu cynefinoedd pryfed peillio llawn blodau gwyllt ar draws ardaloedd awdurdodau lleol Gwent - Blaenau Gwent, Caerffili, Sir Fynwy, Casnewydd a Thorfaen – fel rhan o **Bartneriaeth Grid Gwyrdd Gwent**. Mae'r Swyddog Prosiect Rhanbarthol Natur Wyllt yn cael ei gynnal gan Dîm Seilwaith Gwyrdd Cyngor Sir Fynwy.

Yn Sir Fynwy, lle dechreuodd y prosiect, mae newidiadau enfawr i reolaeth glaswelltir wedi digwydd ers 2019. Erbyn hyn mae **Gwasanaethau Tiroedd a Glanhau** wedi cyrraedd uchafswm lefel o gapasiti o ran gweithrediadau a thir sydd ar gael o dan reolaeth Natur Wyllt. Gwella ansawdd y rheolaeth yw'r cam nesaf, ochr yn ochr â chau'r ddolen i sicrhau gwaredu cynaliadwy o doriadau glaswellt defnyddio baeau tomwellt a chompostio mewn storfeydd ar gyfer gwneud deunydd y gellir ei ddefnyddio mewn prosiectau plannu yn y dyfodol. Cynhaliwyd arolygon llystyfiant yn 2023, i'w hailadrodd yn y blynyddoedd dilynol, i fonitro effaith rheoli newid ar amrywiaeth blodau gwyllt a digonedd yn ein glaswelltiroedd.



Ffigur 13 Ehangu Natur Wyllt a'r cyllid cysylltiedig.



Ffigur 14. Rheolaeth Natur Wyllt yn Ynys Brynbuga



Ffigur 15. Swyddogion sy'n gweithredu Natur Wyllt yn cynrychioli Cyngor Sir Fynwy ar restr fer Gwobrau LGC

Mae'r **Tîm Seilwaith Gwyrdd** a **Phartneriaeth Natur Lleol** wedi hwyluso caffael y grant i brynu sawl darn o beiriannau 'torri a chasglu' ac wedi sicrhau cyllid ar gyfer y peiriant tomwellt a'r seilwaith cysylltiedig ar gyfer y prosiect compostio drwy gyllid Lleoedd Lleol ar gyfer Natur Llywodraeth Cymru.

Mae arolygon canfyddiad y cyhoedd sy'n ymwneud â Natur Wyllt wedi nodi canlyniadau cadarnhaol iawn ar draws y rhanbarth. Cafwyd ymateb da gan drigolion Sir Fynwy gyda 486 o ymatebion yn 2022. Dywedodd 85% o ymatebwyr Sir Fynwy eu bod yn hapus neu'n hapus iawn gyda rheolaeth Natur Wyllt.

- ✦ Mae positifrwydd yn parhau i fod yn gryf trwy gydol yr haf, mae pobl yn ei hoffi ychydig yn llai wrth i'r haf fynd yn ei flaen ond ni wnaeth ymatebion cadarnhaol ostwng o dan 80% trwy gydol yr arolwg.
- ✦ Nid oedd y rhan fwyaf o'r ymatebwyr yn teimlo bod effaith negyddol ar eu cyfleoedd ar gyfer hamdden, yn hytrach roedd y rhan fwyaf yn teimlo mwy o gysylltiad â natur, ac yn meddwl bod ardaloedd newydd y dolydd yn dod â mwy o harddwch a bywyd gwylt i'w cymunedau.
- ✦ Mae dealltwriaeth/gwerthfawrogiad da o'r rhesymau y tu ôl i newidiadau mewn rheolaeth 'Natur Wyllt'.

Darperir cyfathrebiadau ar draws pob sianel yn barhaus bob tymor.

Cafodd Cyngor Sir Fynwy eu rhoi ar y rhestr fer yng nghategori Gwasanaethau Amgylcheddol **Gwobrau Chronicle Llywodraeth Leol** yn 2022 ar gyfer prosiect Natur Wyllt. Mae Cyngor Sir Fynwy yn cael eu defnyddio fel enghraifft o reoli glaswelltir yn gynaliadwy gan awdurdod lleol ledled y DU ac mae'n un o'r astudiaethau achos gan yr elusen gadwraeth Plantlife⁷ fel arwydd o arfer gorau.

7- <https://www.plantlife.org.uk/our-work/local-councils-and-no-mow-may/>

Plaladdwyr

Ers mis Ebrill 2023, mae **Tiroedd a Glanhau** yn gweithio i leihau'r defnydd o glyffosad ar y rhwydwaith priffyrdd ac i werthuso'r opsiynau eraill sydd ar gael o ran rheoli tyfiant y llystyfiant o fewn arwynebau caled lle bo angen e.e. cael gwared â llaw ar sail adweithiol. Rydym wedi lleihau'r defnydd o Glyffosad ar Seilwaith Gwyrdd Cyngor Sir Fynwy gan 90%, gan ddefnyddio'r cemegyn ar gyfer rheoli Clymog ac Efwr Enfawr yn unig.

Rheoli Afonydd

Fel rhan o ffrwd waith afonydd **Prosiect Gwent Fwyaf Gydnerth**, ymgwymerwyd â gwaith adfer ymarferol ar ddyfrffosydd allweddol yn Sir Fynwy. Roedd Afon Cibi ac Afon Gafenni, llednentydd Ardal Cadwraeth Arbennig Afon Wysg (ACA) yn elwa o lanhad afonydd. Elwodd glannau Nant Nedern o glirio prysgwydd i wella'r amrywiaeth llystyfiant a'r lefelau golau sy'n dod i mewn i'r sianel.

Fel rhan o'r broses gymeradwyo cynllunio ar gyfer safle Cynllun Datblygu Lleol Fferm Deri yn y Fenni, sicrhawyd arian **Adran 106** i ymgymryd â phrosiect bach sy'n gysylltiedig ag iechyd yr afon Gafenni. Bydd y prosiect hwn sy'n cael ei gydlynw drwy'r Bartneriaeth Natur Lleol yn edrych ar gyfleoedd ar gyfer rhagor o lanhau afonydd a gwaith cynefin afonol. Mae cyllid drwy **Grid Gwyrdd Gwent** wedi galluogi datblygu Strategaeth Nant Nedern ar gyfer y rhan o'r afon drwy Barc Gwledig Castell Cil-y-coed. Mae'r strategaeth yn gwneud argymhellion rheoli sy'n seiliedig ar dystiolaeth ar gyfer gwasanaeth Atyniadau er mwyn rheoli'r safle'n hyderus.

Cynlluniau Rheoli Seilwaith Gwyrdd

Mae safleoedd Mynediad Cefn Gwlad ac Atyniadau MonLife yn parhau i gael eu rheoli yn unol â Chynlluniau Rheoli Seilwaith Gwyrdd sy'n adlewyrchu seilwaith gwyrdd amlbwrpas y safleoedd a'u pwysigrwydd ar gyfer adfer natur a gwynwch ecosystemau. Lluniwyd cynllun rheoli SG drafft ar gyfer Parc Gwledig Rhosied fel rhan o brosiect maes parcio Cyffordd Twannel Hafren fel rhan o wneud yn iawn am golli cynefin i ddatblygiad y maes parcio.



Ffigur 16. Glanhau'r Afon Gafenni

Blwch 6. Heriau wrth Weithredu Amcan 3 Ymgymryd â rheoli tir ar gyfer bioamrywiaeth a hyrwyddo gwydnwch ecosystemau.

- ✦ Heriau ymarferol rheoli glaswelltir gorau gan gynnwys dDileu toriadau ac amseru'r gwaith
- ✦ Nid yw newidiadau rheoli yn bosibl lle byddant yn wynebu cost ychwanegol oherwydd cyfyngiadau cyllidebol
- ✦ Sefydlu blaenoriaethau ar gyfer defnydd tir e.e. derbyniadau cyfalaf o waredu tir yn erbyn cadw tir ar gyfer gwerth gwasanaethau ecosystem
- ✦

Crynodeb o gyflawniadau 2020-2023 Amcan 3: Ymgymryd â rheoli tir ar gyfer bioamrywiaeth a hyrwyddo gwydnwch ecosystemau.

Uchafbwyntiau

Ehangu Natur Wyllt
Enwebiad Gwobrau
Llywodraeth Leol
Cyllid wedi'i sicrhau i gyflawni prosiectau
Glanhau a rheoli afonydd
Newidiadau rheoli tir ar safleoedd Atyniadau
Polisi Coed

Deiliannau

Safleoedd yn cael eu rheoli i sicrhau'r buddion bioamrywiaeth mwyaf posibl
Galluogi grwpiau cymunedol i helpu i reoli safleoedd ar gyfer bioamrywiaeth
Defnydd llai o blaladdwyr
Dim torri glaswellt o dan ffin diferion coed
Dim torri coed diangen
Nodi Tueddiadau a Chyfyngiadau sy'n dylanwadu ar reoli
Rheoli integredig asedau SG er mwyn gwneud y mwyaf o fuddion lluosog

Buddion

Mwy o wydnwch ecosystemau
Coed mewn cyflwr gwell
Rheoli llwybrau llinol ar gyfer bioamrywiaeth
Gwella cynefinoedd peillwyr
Gwell cysylltedd ecolegol
Mae manau gwyrdd yn amsugno carbon a dŵr gan ddarparu gwydnwch i newid yn yr hinsawdd

2.4. Amcan 4: Dylanwadu ar reoli tir i wella gwydnwch ecosystemau.

Gall dylanwadu'n gadarnhaol ar reolaeth a wneir gan eraill gynyddu'r effaith y mae Cyngor Sir Fynwy yn ei chael ar wella gwydnwch ecosystemau ar draws y rhanbarth a thu hwnt. Gweithio gyda phartneriaid allanol a phrosiectau ar raddfa tirwedd.

Arferion ffermio cynaliadwy ac adfywiol.

Daeth y prosiect Rheoli Tir Byw Cymru a ariennir gan y Cynllun Datblygu Gwledig i ben yn 2023, ar ôl gweithio gyda phedwar tirddaliad yn Sir Fynwy i brofi a threalu technoleg mapio lloeren ffynhonnell agored arloesol i fonitro gorchudd tir, cynefinoedd a dyfalbarhad dŵr a dŵr ffo. Mae'r canfyddiadau wedi cael eu bwydo i ddatblygiad parhaus y system ac arloesedd GIS ym Mhrifysgol Aberystwyth, Llywodraeth Cymru, CNC a Dŵr Cymru. Mae sefydliadau partner yn parhau i ddefnyddio'r system i fapio, modelu a monitro cynefinoedd, biomas, symudiadau dŵr, a chynefinoedd.

Mae cynllun mentora amaethyddiaeth adfywiol wedi'i sefydlu mewn partneriaeth ag ACE Monmouth, Partneriaeth Bwyd Sir Fynwy, ac ymgynghorydd adfywio ag byd-enwog o Swydd Henffordd, Ben Taylor-Davies (**RegenBen**⁸). Cafodd tri busnes fferm yn Sir Fynwy, gan gynnwys un tenant Fferm Sirol Cyngor Sir Fynwy, eu dewis drwy gais agored a phroses sgorio. Bydd y mentora yn rhedeg trwy 12 mis hyd at ganol i ddiwedd 2024. Themâu allweddol y mentora yw cynyddu iechyd pridd, lleihau mewnbwn cemegol, a chwilio am ddewisiadau amgen i soia a phalmwydd mewn bwydydd da byw.

Grŵp trafod amaethyddiaeth adfywiol (**Sgwrs Adfywio Ffermydd Sir Fynwy**⁹) wedi cael ei lansio, dan arweiniad ffermwr lleol gyda chefnogaeth swyddogion Datblygu Bwyd Cynaliadwy. Mae dwy daith gerdded fferm wedi cael eu cynnal. Mae grŵp WhatsApp a Facebook yn darparu fforymau ar gyfer trafodaeth a chyfnewid gwybodaeth. Mae'r ffocws ar 5 egwyddor amaethyddiaeth atgynhyrchiol fel y'i cymhwysir yn Sir Fynwy a'r ardal gyfagos.

⁸ - [Regen Ben – Amaethyddiaeth Adfywiol | Ffermio na fydd yn costio'r ddaear](#)

⁹ - [Sgwrsio am Adfywio Ffermydd Sir Fynwy | Facebook](#)



Ffigur 17. Mentora Bwyd Cynaliadwy

Egwyddorion Ffermio Adfywiol	Cadwch y pridd wedi'i gorchuddio
	Cadw gwreiddiau byw yn y pridd
	Lleihau aflonyddwch pridd
	Tyfych amrywiaeth eang o gnydau
	Cynnwys da byw yn y system

Tabl 3. Egwyddorion Ffermio Adfywiol



Ffigur 18. Digwyddiad cyfnewid gwybodaeth Bwyd Cynaliadwy

Mae nifer o ddigwyddiadau cyfnewid gwybodaeth wedi'u cynnal neu wedi'u cynllunio:

- ✦ Cyflwyniad i ffermio adfywiol, dan arweiniad ffermwyr lleol ym Marchnad Da Byw Rhaglan
- ✦ Mae'r Weatherproof Farm Workshop, Ystâd Llanofor [canolbwyntio ar iechyd pridd, gan gynnwys amrywiaeth o fioleg glastiroedd a phridd], yn cael ei gynnal mewn cydweithrediad â'r Rhwydwaith Ffermio er Lles Natur.
- ✦ Gweminar pori cylchdroadol, Porfa Gydol Oes
- ✦ Teithiau cerdded fferm cnydau gorchuddio
- ✦ Digwyddiad cynllunio ôl troed carbon a rheoli maetholion

Trwy'r gwaith hwn, mae cysylltiadau'n adeiladu gydag amrywiaeth o sefydliadau eraill, gan gynnwys Rhwydwaith Ffermio er Lles Natur, Sefydliad Gwy a Brynbuga, Cyswllt Ffermio, sy'n gweithio tuag at amcanion tebyg neu gysylltiedig, a lle gallwn gynnig cefnogaeth i'n gilydd i gryfhau'r achos.

Cyflawni drwy Rheoli Datblygu

Mae Rheoli Datblygu yn parhau i ddylanwadu ar reoli tir drwy ddull Seilwaith Gwyrdd (SG) o ddylunio, datblygu a rheoli safleoedd dilynol o dan Ganllawiau Polisi a Chynllunio Atodol SG. Lle nad yw tir yn cael ei gynnig i'w fabwysiadu gan yr Awdurdod Cynllunio Lleol a'i reoli drwy gwmni rheoli mae Cynlluniau Rheoli SG wedi'u sicrhau i sicrhau bod SG yn cael ei gynnal a'i wella. Amddiffyn cynefinoedd a rhywogaethau blaenoriaeth yn ystod y cyfnod adeiladu, mae Rheoli Datblygu a'r Tîm SG yn sicrhau dulliau ac arferion adeiladu i gyfyngu ar effeithiau.

Cymdeithasau tai

Mae Cyngor Sir Fynwy yn parhau i fod yn esiampl o arfer gorau ar gyfer rheoli ac yn annog Awdurdodau Cyhoeddus eraill i wneud newidiadau. Gyda chymdeithasau tai yn gwneud newidiadau yn unol â'r dull Natur Wylt.

Hyrwyddo mynediad cymunedol i dir ar gyfer tyfu bwyd.

Dyfarnodd Partneriaeth Fwyd Sir Fynwy 10 grant bach i ysgolion lleol a grwpiau cymunedol ar gyfer tyfu bwyd. I fod yn gymwys, roedd yn rhaid i brosiectau ddangos eu bod:

- ✦ yn gyfeillgar i'r hinsawdd a natur
- ✦ yn annog agwedd gadarnhaol tuag at amrywiaeth

Bydd rownd arall o 10 grant yn agor yn gynnar yn 2024, gan ddefnyddio'r un meini prawf. I gefnogi'r cynllun grant, trefnodd Partneriaeth Fwyd Sir Fynwy ddwy sesiwn hyfforddi am dyfu bwyd ar gyfer ysgolion a grwpiau cymunedol, pob un dan arweiniad y garddwr di-gloddio organig Adam Jones (Adam Yn Yr Ardd). Roedd y sesiynau'n canolbwyntio ar sut i dyfu planhigion iach hapus heb ddefnyddio cemegau. Datblygwyd canllawiau arfer gorau i gefnogi ysgolion i redeg prosiectau garddio a thyfu bwyd.

Rheoli Llifogydd yn Naturiol

Un o flaenoriaethau allweddol Strategaeth Genedlaethol Llywodraeth Cymru ar gyfer Rheoli Perygl Llifogydd ac Erydu Arfordirol yng Nghymru yw darparu ymyriadau a dulliau dalgylch mwy naturiol i helpu i wella gwynwch amgylcheddol, cymdeithasol ac economaidd. Mae hyn yn cynnwys gweithio gyda phrosesau naturiol a seilwaith gwyrdd, a ddiffinnir fel Rheoli Llifogydd yn Naturiol (RhLlyN). Gellir disgrifio RhLlyN fel "lleihau perygl llifogydd ac erydu arfordirol trwy weithredu mesurau sy'n helpu i amddiffyn, adfer ac efelychu swyddogaethau naturiol dalgylchoedd, gorlifdiroedd, afonydd a'r arfordir". Mae enghreifftiau o RhLlyN yn cynnwys ymyriadau megis plannu coed, ardaloedd storio all-lein, rhwystrau yn yr afon, rheoli pridd a thir, rheoli twyni a thraethau a chreu gwlyptiroedd newydd. Yn unol â'r flaenoriaeth genedlaethol hon, ers 2020 mae Cyngor Sir Fynwy wedi bod yn gweithio i nodi cyfleoedd RhLlyN ledled y sir. Mae'r gwaith hwn, a ariannwyd drwy grantiau Llywodraeth Cymru, wedi cynnwys nodi dalgylchoedd blaenoriaeth, ymgysylltu â thirfeddianwyr, modelu hydrologig, arolygon safle a chydweithio amlasiantaethol. Er ei bod wedi bod yn anodd i raddau helaeth adnabod tîrfeddianwyr sy'n barod i ymgysylltu â'r broses, mae nifer o safleoedd yn nalgylch Afon Gwy yn symud ymlaen i'r cam dylunio manwl, a rhagwelir y bydd y gwaith adeiladu yn 2024/25. Mae gwaith pellach i ddatblygu cyfleoedd RhLlyN mewn dalgylchoedd eraill yn parhau.



Ffigur 19. Cyfleoedd Tyfu Bwyd Cymunedol yn Hendre Close, Trefynwy

Blwch 7: Heriau wrth weithredu Amcan 4: Dylanwadu ar reoli tir i wella gwydnwch ecosystemau.

- ✦ Mae ffermydd tenantiaid yn cyflwyno cyfleoedd ond mae'r rhain wedi'u cyfyngu i'r tenantiaid mwyaf rhagweithiol hynny sydd â diddordeb mewn Ffermio Atgynhyrchiol a Bywyd Gwylt.
- ✦ Nid yw Cyngor Sir Fynwy bellach yn cynnig cymhellion ariannol i dirfeddianwyr bach er mwyn hwyluso rheolaeth gadarnhaol ar Safleoedd Bywyd Gwylt Lleol.
- ✦ Mae ansawdd Safleoedd o Bwysigrwydd Cadwraeth Natur / Safleoedd Bywyd Gwylt Lleol yn cael eu dinistrio'n aml cyn cyflwyno ceisiadau cynllunio.
- ✦ Er bod Cynlluniau Rheoli Amgylcheddol Adeiladu yn cael eu sicrhau yn ystod y broses gynllunio, mae Cynefinoedd â Blaenoriaeth yn parhau i gael eu difrodi'n anadferadwy yn ystod datblygiad y safle e.e. llygredd coetiroedd a dyfrffosydd hynafol.

Crynodeb o gyflawniadau 2020-2023 Amcan 4 Dylanwadu ar reoli tir i wella gwydnwch ecosystemau.

Uchafbwyntiau

Natur Wylt
Partneriaeth Tirwedd Lefelau Byw
Prosiectau Rheoli Llifogydd Naturiol
Cynlluniau Rheoli Seilwaith Gwyrdd ar gyfer safleoedd datblygu
Gweithio gyda chymdeithasau tai
Ffermio Adfywiol
Parhau i ymwneud â phrosiect Safleoedd Bywyd Gwylt Lleol

Deilliannau

Dinasyddion yn cael eu hysbrydoli i wneud newidiadau
Cefnogi tirfeddianwyr sydd am wella gwydnwch ecosystemau a dod yn esiampl dda
Rhannu arferion gorau a thechnegau rheoli tir newydd
Cynnal dylanwad dros reoli tir lle nad yw'r ALI wedi ei gynneg i'w fabwysiadu

Buddion

Mwy o gynefinoedd mewn aneddiadau
Adfer cynefinoedd allweddol
Gwell cysylltedd ecolegol
Gwell gwydnwch rhag llifogydd
Mwy o storio carbon

2.5. Amcan 5: Mynd i'r afael â phwysau allweddol ar rywogaethau a chynefinoedd

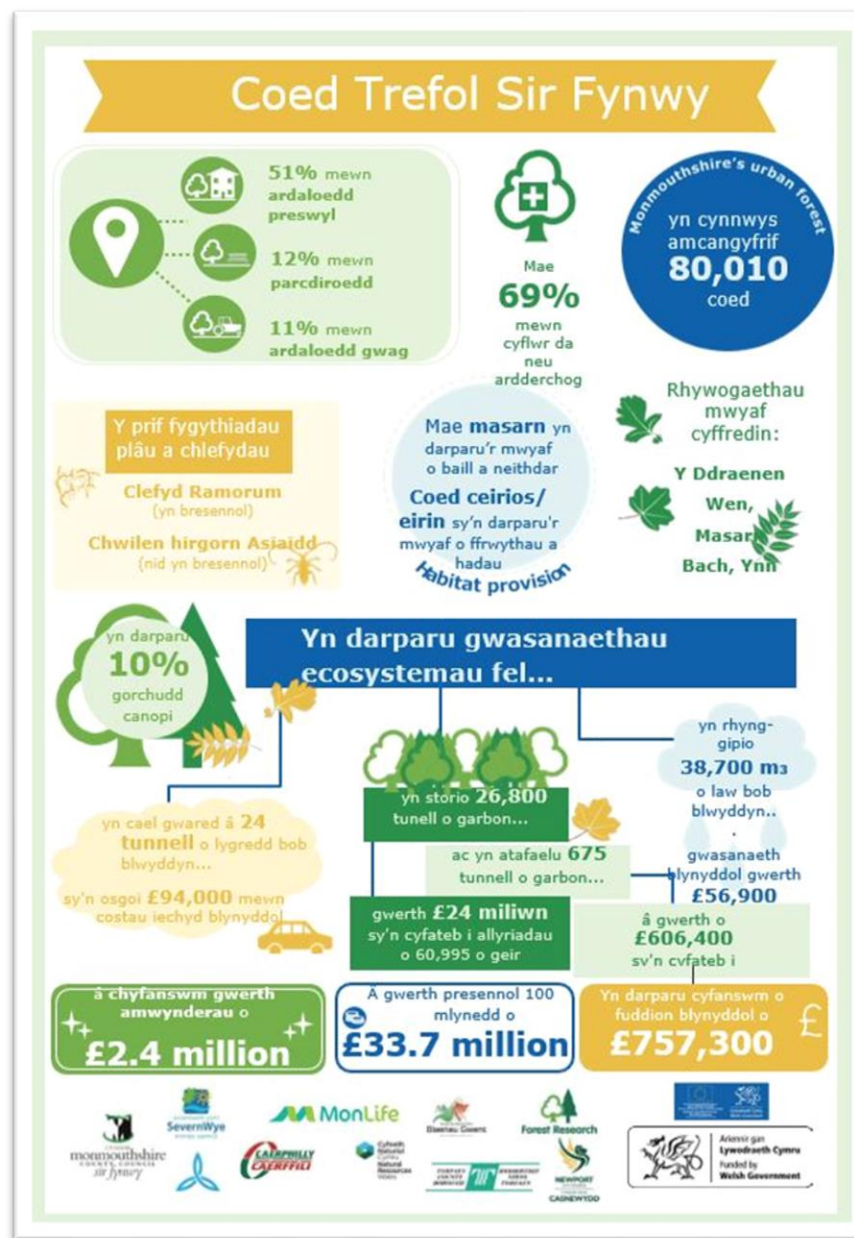
Mae'r amcan hwn yn cwmpasu gwaith prosiect sy'n mynd y tu hwnt i reoli a chynnal seilwaith gwyrdd ac yn ystyried darparu gwelliannau, yn aml trwy gyllid allanol yn unol â'r Strategaeth Seilwaith Gwyrdd mabwysiedig, sy'n tynnu sylw at angen a chyfleoedd.

Coetiroedd, Coed a Phlannu Coed Newydd

Ar draws Cyngor Sir Fynwy, mae cyfanswm y **plannu coed** ers gaeaf 2019/20 bellach yn fwy na 21,500 (gweler Atodiad 2 am ddadansoddiad manwl). Nid yw'r cynlluniau presennol i gynyddu plannu coed yn sylweddol yn y blynyddoedd i ddod, ond i ganolbwyntio ar gynnal a chadw coed sydd eisoes wedi'u plannu ac ailosod y rhai a gollwyd oherwydd sychder yn yr haf yn enwedig yn 2021. Rydym wedi ymgysylltu â *Stump up for Trees* ac mae **Tiroedd a Glanhau** wedi rhoi sglodion pren iddynt i gefnogi eu meithrinfa goed. Mae Tiroedd hefyd wedi ymgysylltu â menter gymdeithasol newydd yn Sir Fynwy sy'n tyfu coed gan ddefnyddio egwyddorion biodeinamig i wella tarddiad ac effaith amgylcheddol y gadwyn gyflenwi o blannu coed.

Cynhaliodd y prosiect **Grid Gwyrdd Gwent** brosiect iTree Eco yn ardal Glannau Hafren yn y Sir a asesodd werth y coed (gweler Ffigur 17).

Mae Rhaglen Plannu â Blaenoriaeth Coetir Gwent yn cael ei darparu fel rhan o etifeddiaeth y prosiect a ariennir gan ENRaW. Mae'r Canopi Coed Trefol wedi'i fapio gan Diroedd i dynnu sylw at gyfleoedd i wella gorchudd canopi a chysylltedd trwy blannu. Mae gan brosiect **Rhwydweithiau Natur** Grid Gwyrdd Gwent ffrwd waith 'Coetiroedd'. Mae is-grŵp coetir rhanbarthol sy'n gysylltiedig â chynllunio a chyflenwi yn cael ei sefydlu. Mae hyn yn paratoi i wneud cais am Gronfa Buddsoddi mewn Coetir



Ffigur 20. ffeithlun iTree Eco ar gyfer coed Glannau Hafren 2021

Llywodraeth Cymru i gefnogi rheolaeth gynaliadwy ar sawl safle coetir. Fel rhan o'r prosiect hwn, ceisir Achrediad **Coedwig Cenedlaethol** ar gyfer safleoedd ar draws y rhanbarth gan gynnwys Warren Slade / Parc Redding a Choedwig Neuadd Goetre.

Mae cymeradwyaeth cynllunio ar gyfer safle ym Magwyr wedi arwain at gyllid ar gyfer rheoli coetiroedd drwy gyfrwng **Rhwymedigaeth Cynllunio** i geisio gwneud iawn am golli coetir collddail eilaidd ar safle'r bragdy. Caiff hyn ei ddefnyddio i sicrhau cynllun rheoli coetir ar gyfer Comin y Felin ym Magwyr gan arwain at reoli ac ymgysylltu â choetir.

Cysylltiadau Gwyrdd Cil-y-coed

Cyflawnwyd ystod o welliannau Seilwaith Gwyrdd yn rhan ddwyreiniol tref Cil-y-coed fel rhan o brosiect Cysylltiadau Gwyrdd y Cyngor a ariannwyd gan gyllid Canol Tref a Seilwaith Gwyrdd Llywodraeth Cymru 2020/21. Gwnaed y rhain ar hyd detholiad o lwybrau gwyrdd ac mewn parciau a manau amwynder sy'n ffurfio llwybrau Teithio Llesol pwysig trwy'r dref. Gosododd y prosiect 334m² o dyweirch blodau gwyllt a gwella 1630m² arall o laswelltir gyda chymysgedd hadau dail blodau gwyllt brodorol, wedi'u hadu ardal o 1065m² gyda chymysgedd hadau dolydd darluniadol, plannu 386 llwyn, plannu 486 o blanhigion blodeuo a dros 8000 o fylbiau cymysg, 111 o goed sbesimen brodorol ac addurnol a 22 o goed ffrwythau a 2967 o goed gwrychoedd brodorol.

Adfer mawndir

Mae Tirwedd Ddynodedig Dyffryn Gwy (AHNE) wedi bod yn adfer SoDdGA Cors Cleddon gyda chyllid grant gan Gyfoeth Naturiol Cymru (CNC) a rhaglen **Lleoedd Cynaliadwy Tirweddau Cynaliadwy Llywodraeth Cymru**, mae'r rhaglen waith yn cynnwys ymgysylltu â rhanddeiliaid a chynyddu dealltwriaeth, rheoli glasbrennau, pori cadwraethol a monitro safle. Er mwyn gwrthdroi dirywiad y Gors, maent yn gweithio'n agos gyda thîm SoDdGA CNC, Coedwigaeth, a'r Rhaglen Gweithredu Mawndiroedd Genedlaethol, Ymddiriedolaeth Bywyd Gwyllt Gwent, y cominwyr lleol, cymunedau lleol, a chontractwyr lleol.



Ffigur 21. Plannu Coed yng Nghil-y-coed fel rhan o brosiect y Coridorau Gwyrdd



Ffigur 22. Arwyddion peillwyr a ddyluniwyd gan blant ysgol Cil-y-coed

Rheoli rhywogaethau estron goresgynnol

Mae Cyngor Sir Fynwy yn gweithio gyda phartneriaid allanol fel Lefelau Byw, Tirwedd Ddynodedig Dyffryn Gwy (AHNE) a Chadwch Gymru'n Daclus i fynd i'r afael â rhywogaethau ymledol ledled y sir. Mae gan yr AHNE brosiect rhywogaethau ymledol pwrpasol, arobryn; Prosiect Rhywogaethau Goresgynnol Gwy sy'n ceisio cefnogi cymunedau lleol AHNE Dyffryn Gwy isaf i fynd i'r afael â 3 rhywogaeth estron oresgynnol - Ffromlys Chwarennog (*Impatiens glandulifera*), Llysiau'r Dial (*Fallopia japonica*) a Phidyn-y-gog Americanaidd (*Lysichiton americanum*). Dyma'r troseddwy'r gwaethaf, gan achosi problemau sylweddol ac fe'u ceir ledled Dyffryn Gwy isaf. Mae rheoli lledaeniad y rhywogaethau hyn yn helpu i wrthdroi dirywiad trychinebus ein bioamrywiaeth a gwella gwydnwch ein dalgylchoedd afonydd.



Ffigur 23. Ffromlys Chwarennog



Ffigur 24. Llysiau'r Dial



Ffigur 25. Pidyn-y-gog Americanaidd

Teithio Llesol

Ers 2020 mae Cyngor Sir Fynwy wedi bod yn gweithio i ddarparu Teithio Llesol i gynyddu cerdded a beicio i gymryd lle teithio mewn ceir ar gyfer "teithiau pwrpasol" h.y. teithiau nad ydynt at ddibenion hamdden yn unig ond sy'n arwain at gyrchfan fel ysgol, gwaith, y siopau ac ati. Mae nifer o brosiectau ar y gweill yn ein Prif Aneddiadau a Glannau Hafren. Mae'r cynlluniau wedi ystyried effeithiau'r cynigion a'r dyluniad ar fioamrywiaeth yn gynnar a manteisio i'r eithaf ar gyfleoedd i gyfrannu at ddarparu budd net ar gyfer bioamrywiaeth a gwydnwch ecosystemau. Fel rhan o gynllun Williamsfield Lane i Kingswood Gate, darparwyd man agored cyhoeddus gwell gyda phlannu a hadu, dehongli a gwella ar gyfer chwarae a mwynhau'r safle'n dawel. Mae cynlluniau ar gyfer gwella sy'n gysylltiedig â Dolydd Castell y Fenni, pont droed newydd Trefynwy a Chysylltiadau Cil-y-coed i gyd wedi'u cynllunio, eu cymeradwyo ac mae disgwyl iddynt gael eu gweithredu.

Goleuadau Stryd

Mae effeithiau goleuo ar famaliaid, adar a phryfed wedi'u dogfennu'n dda gyda goleuadau LED gwyn a glas yn rhai o'r rhai mwyaf problemus. Mae dyluniad goleuadau stryd yn ystyriaeth allweddol yn ystod y broses gynllunio ac fe'i hamlygir i ymgeiswyr yn ystod y cam cyn ymgeisio i gynnal coridorau tywyll a darparu golau dim ond lle mae ei angen.

Gallai disodli colofnau goleuadau gan oleuadau gyda LED i gyflawni amcanion lleihau ynni, os na chaiff ei reoli'n ofalus, fod yn groes i amcanion adfer natur. Fodd bynnag, mae'r dechnoleg newydd hon yn caniatáu gwneud newidiadau goleuadau penodol iawn. Ar hyn o bryd mae gennym gyfanswm o thua 12,000 o oleuadau - 60% bellach yn cael eu trosi i stoc pylu ac mae hyn wedi'i raglennu o flaen llaw yn y ffatri i losgi pŵer llawn 12W tan 12.00, yna bydd y llusern yn pylu'n awtomatig i lawr i 8W tan 5.00am. Ardaloedd sydd â goleuadau 12w llawn trwy'r nos yw cyffyrdd / cylchfannau / mannau tawelu traffig / ardaloedd o ymddygiad gwrthgymdeithasol uchel. Ardaloedd sydd â goleuadau'n pylu i 8W yw ardaloedd gwledig llai poblog / pentrefi / canol trefi / nifer cyfyngedig o lwybrau hedfan ystlumod a nodwyd.

Yn 2020 cyflwynodd cwyn i oleuadau stryd ar effaith goleuadau yn ardal Pen-y-fâl yn Y Fenni gyfle i adolygu lefelau goleuo ar golofnau golau penodol ger safle clwydo ystlumod trwyn pedol lleiaf y Capel, gan arwain at linellau hedfan tywyllach a llai o aflonyddwch i rywogaethau sensitif i oleuni.



Ffigur 26. Ardal chwarae wedi'i gwella Ffi'r Brenin gyda llwybr Teithio Llesol

Blwch 8: Heriau wrth weithredu Amcan 5: Mynd i'r afael â phwysau allweddol ar rywogaethau a chynefinoedd

- ✦ Mae llawer o bwysau y tu hwnt i reolaeth uniongyrchol Cyngor Sir Fynwy e.e. llygredd afonydd.
- ✦ Nid yw plannu coed mewn ardaloedd trefol bob amser yn boblogaidd ymhlith trigolion.
- ✦ Nid yw'r rhan fwyaf o gyllid ar gyfer gwelliannau SG yn cynnwys cynnal a chadw tymor hir e.e. cynnal a chadw coed.
- ✦ Gall cyllid ar gyfer prosiectau Rhywogaethau Anffroddol Goresgynol fod yn dymor byr tra bod triniaeth yn gofyn am ymrwymiad hirdymor.
- ✦ Mae ystyriaethau goleuo ar gyfer ecoleg yn aml yn dod yn hwyr wrth ddylunio'r prosiect ar ôl i egwyddor y cynllun gael ei sefydlu a chyllid wedi'i sicrhau.

Crynodeb o gyflawniadau 2020-2023 Amcan 5: Mynd i'r afael â phwysau allweddol ar rywogaethau a chynefinoedd

Uchafbwyntiau

Gweithdrefnau Rheoli Datblygu
Amcanion a Pholisïau y Cynllun Datblygu
Lleol Newydd
Grid Gwyrdd Gwent
Prosiectau Rhywogaethau Ymledol
Cyflwyno Teithio Llesol
Grantiau bach Partneriaeth Natur Lleol
Gwent Fwyaf Gydnerth
Partneriaeth Tirwedd Lefelau Byw
Cynllun Gweithredu'r Argyfwng Hinsawdd
Cynlluniau Rheoli SG ar gyfer safleoedd
Strategaeth Seilwaith Gwyrdd
Canllawiau Cynllunio Atodol SG
Technoleg goleuadau stryd

Deilliannau

Rheoli Rhywogaethau Anffroddol
Goresgynol
Defnydd llai o blaladdwyr
Llai o blastigau untro
Adnabod y tueddiadau a'r cyfyngiadau
sy'n dylanwadu ar reoli
Seilwaith Gwyrdd wedi'i ymgyswrttu i
ddatblygiad a phrosiectau
Budd net ar gyfer Bioamrywiaeth a
ddarperir trwy ddylunio prosiect
Defnyddio technegau Rheoli Llifogydd
Naturiol
Lleihau llygredd golau

Buddion

Mwy o wydnwch ecosystemau
Adfer a chreu cynefinoedd
Gwella cynefinoedd peillwyr
Gwell cysylltedd ecolegol
Mae manau gwyrdd yn amsugno carbon
ac yn darparu gwytnwch i newid yn yr
hinsawdd
Llai o aflonyddwch i rywogaethau
Llai o ôl troed ecolegol a charbon

2.6. Amcan 6: Cefnogi prosiectau a phartneriaethau ar raddfa tirwedd i sicrhau'r ddarpariaeth fwyaf posibl.

Mae Cyngor Sir Fynwy yn parhau i arwain a chwarae rhan weithredol mewn partneriaethau sy'n cefnogi gweithio trawsffiniol gydag awdurdodau a sefydliadau cyfagos, yn ogystal â chefnogi a nodi cyfleoedd i rannu gwybodaeth, arfer gorau, ffyrdd newydd o weithio a chydweithio pellach gyda phartneriaid, grwpiau cymunedol a gwirfoddolwyr ar raddfa. Disgrifir **Partneriaeth Natur Lleol Sir Fynwy**, sef mecanwaith cyflawni allweddol ar gyfer adfer natur yn y Sir, ym Mluch 3, Tudalen 11.

Bu newid i weithio mwy rhanbarthol yn dilyn Deddf Llesiant Cenedlaethau'r Dyfodol 2015, Deddf yr Amgylchedd (Cymru) 2016 a graddfa'r Datganiad Ardal sy'n adlewyrchu Ardal Deddwyrain Cymru (Gwent). Gan gynnwys gwaith **Grid Gwyrdd Gwent**, y mae Sir Fynwy yn arwain (Gweler Adran 3, Astudiaeth Achos 1).

Mae'r **Partneriaeth Tirwedd Lefelau Byw**¹⁰ (dan arweiniad yr RSPB) yn parhau i fod yn fecanwaith pwysig ar gyfer cyflawni ar y cyd ar Wastadeddau Gwent sy'n hanesyddol ac yn ecolegol bwysig i siroedd Sir Fynwy, Casnewydd a Chaerdydd. Mae'r bartneriaeth a ariennir yn bennaf gan Gronfa Dreftadaeth y Loteri Genedlaethol wedi darparu cynllun gwerth £3.7 miliwn gan gynnwys

Mae Cyngor Sir Fynwy yn aelod o'r **Partneriaeth Aber Hafren**, **Cymdeithas Awdurdodau Perthnasol Aber Hafren (ASERA)** a **Grŵp Arfordirol Aber Hafren**. Cyflwynwyd dull y Cyngor o ddatgan Cynnig ar gyfer Afonydd a'r Cefnfor i Bartneriaeth Aber Hafren yn 2023.

Blwch 9: Uchafbwyntiau Partneriaeth Tirwedd Lefelau Byw yn gweithio ar draws ardal y prosiect hyd yn hyn:

- ✦ Adferwyd 6 cilomedr o rewynnau a ffosydd caeau, gan ganiatáu adfer cymunedau planhigion ac anifeiliaid dyfrol
- ✦ 150+ o helygau wedi'u tocio
- ✦ 160+ o goed ffrwythau wedi'u plannu a pherllannau traddodiadol wedi'u hadfer a'u hailstocio
- ✦ 27ha o dir wedi'i reoli ar gyfer cardwenyn a pheillwyr eraill
- ✦ Ymchwilio i 30+ o achosion tipio anghyfreithlon, a gwneud 7 erlyniad
- ✦ Cafwyd 120,000+ o ymweliadau unigryw i'r wefan
- ✦ 10 Porth a Hybiau Ymwelwyr wedi'u Creu
- ✦ Arddangosfa cynhanes newydd yn Amgueddfa Casnewydd ac arddangosfa Gwastadeddau yn Amgueddfa Llang Rufeinig Cymru Caerllion
- ✦ 5 cerflun 'Pobl y tirwedd' wedi'u gosod
- ✦ 8 llwybr cerdded a 4 llwybr beicio wedi'u creu
- ✦ Rhwydwaith Hawliau Tramwy wedi'i uwchraddio a'i wella gyda phontydd newydd, camfeydd a marcio ffordd
- ✦ Ariannwyd 17 canolfan gymunedol
- ✦ Cyflwynwyd 239 o ddigwyddiadau a gweithgareddau gyda dros 16,000 o fynychwyr
- ✦ Recriwtiwyd 37 o wirfoddolwyr y Gwasanaeth Ymchwil a Thrawsgrifio hanes
- ✦ Cofnodwyd 52 o hanesion llafar
- ✦ Ymgysylltwyd â 73 o ysgolion, 1000+ o ddisgyblion cynradd a 150+ o fyfyrwyr coleg
- ✦ Cyfrannodd dros 600 o wirfoddolwyr 25,144 awr, sy'n

¹⁰ - <https://www.livinglevels.org.uk/>

Yng ngoleuni sicrhau cyllid ar gyfer **Cynhwysedd Arfordirol** mae gweithgareddau gan Lywodraeth Cymru, grŵp o bartneriaid dan arweiniad Cyngor Sir Fynwy gan gynnwys Partneriaeth Aber Hafren, Cyngor Dinas Casnewydd, yr RSPB, Ymddiriedolaeth Bywyd Gwyllt Gwent, ac Ymgynghorydd Morol Lleol yn gweithio i gyflawni Gweledigaeth Hafren, darparu prosiect gwyddoniaeth dinasyddion a chynnal asesiad morlun. Ystyrir hyn yn fecanwaith cyflawni mawr ar gyfer ymrwymiad y Cynnig ar gyfer Afonydd a Chefnforoedd.

Mae **Partneriaeth Dalgylch Gwy**, a gydlynir gan Sefydliad Gwy ac Wysg, wedi bod yn gweithio i gydweithio ar brosiectau, a rhannu data ac arfer gorau rhwng Asiantaethau Statudol, Dŵr Cymru, Awdurdodau Lleol, sefydliadau trydydd sector a chymunedau yn nalgylch Afon Gwy. Ar hyn o bryd mae'r bartneriaeth yn gweithio tuag at Ddull Dalgylch sy'n ymgymryd â mapio systemau o'r materion sy'n bwysig i'r dalgylch i nodi a blaenoriaethu gwaith i adfer y dalgylch diraddiedig. Cynrychiolir Cyngor Sir Fynwy ar y Bartneriaeth Dalgylch ac mae'n eistedd ar Fwrdd Rheoli Maetholion yr afon sy'n mynd i'r afael yn benodol ag atebion i'r materion a achosir gan lygredd yn y dalgylch.

Mae **Partneriaeth Dalgylch Wysg**, sydd newydd ei ffurfio, yn mabwysiadu dull cydgyllunio i ddatblygu strwythur i ddatblygu cynllun gweithredu cyflawnadwy ar gyfer Afon Wysg. Mae Cyngor Sir Fynwy yn cael ei gynrychioli'n rhagweithiol ar bob lefel o'r bartneriaeth ac mae'n dechrau nodi prosiectau drwy'r rhaglen Rhwydweithiau Natur i gefnogi'r gwaith o ddarparu yn y dalgylch.

Mae **Bwyd Cynaliadwy** Cyngor Sir Fynwy yn hwyluso **Partneriaeth Fwyd Sir Fynwy** (*8) fel fforwm ar gyfer gweithio traws-sector ar ddatblygu bwyd cynaliadwy tuag at y nodau llesiant. Mae'r Bartneriaeth Fwyd yn cyfarfod yn rheolaidd â grŵp llywio traws-sector amrywiol gan gynnwys sefydliad y Soil Association a Farming Connect, sy'n cydweithio ar gyflawni prosiectau yn erbyn amcanion y Siarter Bwyd. Cytunodd y Bartneriaeth ar y Siarter Bwyd yn gynnar yn 2023 a'i defnyddio i lywio gweithgaredd a chynllunio.

Blwch 10: Heriau wrth weithredu Amcan 6: Cefnogi prosiectau a phartneriaethau ar raddfa tirwedd i sicrhau'r ddarpariaeth fwyaf posibl

- ✦ Mae blaenoriaethau lluosog yn her i'w rheoli rhwng partneriaid
- ✦ Gall cyllid ar gyfer prosiectau ar raddfa tirwedd fod yn heriol i'w sicrhau ac yn aml mae'n dymor cymharol fyr ei natur.

¹¹ - <https://www.sustainablefoodplaces.org/members/monmouthshire/>

Uchafbwyntiau

Partneriaeth Tirwedd Lefelau Byw
Cyllid Capasiti Arfordirol
Partneriaeth Grid Gwyrdd Gwent
Gwent Fwyaf Gydnerth
Partneriaeth Natur Leol Sir Fynwy
Safle Treftadaeth y Byd Tirwedd
Ddiwydiannol Blaenafon
Parc Cenedlaethol Bannau
Brycheiniog
Ymddiriedolaeth Camlas Sir Fynwy ac
Aberhonddu
Partneriaeth Aber Hafren,
Cymdeithas Awdurdodau Perthnasol
Aber Afon Hafren
Partneriaeth Bwyd Sir Fynwy
Partneriaeth Dalgylch Brynbuga
Parc Rhanbarthol y Cymoedd
Tirwedd Ddynodedig Dyffryn Gwy
Partneriaeth Dalgylch Gwy
Bwrdd Rheoli Maetholion Gwy

Deilliannau

Cyflawni nodau ac amcanion Llesiant
Cenedlaethau'r Dyfodol yn glir
Ffyrdd newydd o weithio
Cydwethio a chyd-gynhyrchu
Prosiectau trawsffiniol sy'n dilyn
mathau o dirweddau ac ecosystemau
Rhannu adnoddau
Rhannu data
Rhannu arfer gorau
Newid Ymddygiad
Cefnogi gwneud penderfyniadau
hirdymor

Buddion

Sicrhau manteision lluosog
Gwell arferion gwaith
Graddfa briodol ar gyfer cyflwyno
Ystod ehangach o arbenigedd gan
arwain at gynlluniau a phrosiectau
mwy cyflawn
Mwy o gymunedau a Dinasyddion yn
ymgysylltu
Mwy o wydnwch ecosystemau
Creu cynefinoedd
Gwella cynefinoedd peillwyr
Gwell cysylltedd ecolegol
Cyflawni atal effeithiol

2.7. Amcan 7: Monitro effeithiolrwydd y cynllun a'r adolygiad.

Gwnaeth y Blaengynllun Gwydnwch Bioamrywiaeth ac Ecosystemau ymrwymiad i fonitro a gwerthuso er mwyn llywio adroddiadau ac adolygiad o'r cynllun. Mae'r canlynol yn ystyried Amcanion y blaengynllun presennol a fabwysiadwyd yn 2016 a'u heffeithiolrwydd wrth sicrhau gweithredu a chipio holl waith yr awdurdod a'i bartneriaethau. Nodir elfennau sydd ar goll o'r amcanion i'w cynnwys mewn Blaengynllun Adran 6 diwygiedig i'w drafftio ochr yn ochr â'r adroddiad hwn.

Tabl 4: Adolygiad o Amcanion y Blaengynllun

Amcan Presennol	Adolygiad	Amcan y Dyfodol
<p>Amcan 1: Gwreiddio bioamrywiaeth drwy gydol y broses o wneud penderfyniadau ar bob lefel</p> <p>CGAN Cymru (gweler Atodiad 3)</p> <p>Yn cyflawni Amcanion: 1,2,3,4,5 a 6</p>	<p>Mae camau sylweddol wedi'u cymryd i gyflawni'r amcan hwn sy'n dal llawer o swyddogaeth graidd yr Awdurdod Lleol ynghylch gwneud penderfyniadau, gweithdrefnau a phrotocolau penderfyniadau.</p> <p>Ystyrir bod yr amcan presennol yn parhau i fod yn addas i'r diben ar gyfer y Blaengynllun Adran 6 diwygiedig. Er ei fod yn gwyro oddi wrth eiriad Amcan CGAN Cymru, mae ail elfen amcan Cymru o ran ymgysylltu a chefnogi cyfranogiad a dealltwriaeth yn cael ei gwmpasu gan ail amcan ehangach Cyngor Sir Fynwy ar gyfer codi ymwybyddiaeth.</p>	<p>Fel y presennol.</p>
<p>Amcan 2 Darparu addysg amgylcheddol i godi ymwybyddiaeth ac annog gweithredu</p> <p>CGAN Cymru (gweler Atodiad 3)</p> <p>Yn cyflawni Amcanion: 1 a 2</p>	<p>Mae camau sylweddol wedi'u cymryd i gyflawni'r amcan hwn sy'n adlewyrchu'r cyllid sydd ar gael i raddau helaeth drwy gyllid Galluogi Adnoddau Naturiol a Llesiant Grid Gwyrdd Gwent, ond hefyd i gyflawni trwy brosiectau hirhoedlog fel y Ganolfan Un Blaned.</p> <p>Ystyrir bod angen ehangu geiriad yr amcan hwn i gynnwys atebion sy'n seiliedig ar natur ar gyfer iechyd a llesiant, yn unol â pholisi cenedlaethol a lleol eraill.</p>	<p>Amcan 2: Darparu cyfleoedd sy'n seiliedig ar natur i godi ymwybyddiaeth, cefnogi iechyd a lles ac annog gweithredu dros natur.</p>
<p>Amcan 3 Rheoli tir ar gyfer bioamrywiaeth a hyrwyddo gwydnwch ecosystemau.</p> <p>CGAN Cymru (gweler Atodiad 3)</p> <p>Yn cyflawni Amcanion: 2,3 a 4</p>	<p>Mae camau sylweddol wedi'u cymryd i gyflawni'r amcan hwn sydd wedi gofyn am newid diwylliannol ac ymddygiadol gan staff a thrigolion y Sir o ran rheoli mannau gwyrdd. Mae hefyd wedi cael ei gyflawni drwy Leoedd Lleol ar gyfer Natur, a phrosiectau Grid Gwyrdd Gwent a ariennir gan ENRaW a phrosiectau Gwent Fwyaf Gwydn.</p> <p>Ystyrir bod yr amcan presennol yn parhau i fod yn addas i'r diben ar gyfer y blaengynllun diwygiedig. Er ei fod yn gwyro oddi wrth eiriad amcan CGAN Cymru, mae'n trawsdorri tri amcan CGAN Cymru ac yn adlewyrchu'r ffordd y mae'r Awdurdod Lleol yn gweithio.</p>	<p>Fel y presennol.</p>

<p>Amcan 4 Dylanwadu ar reoli tir i wella gwydnwch ecosystemau</p> <p>CGAN Cymru (gweler Atodiad 3)</p> <p>Yn cwrdd â'r Amcanion: 1,2,3 a 4</p>	<p>Cymerwyd camau sylweddol i gyflawni'r amcan hwn; fodd bynnag, mae hwn yn faes lle gellid cyflawni hyd yn oed mwy gyda'r ffrydiau ariannu cywir i gefnogi prosiectau fel ffermio cynaliadwy ac adfywiol.</p> <p>Mae'r amcan presennol yn parhau i fod yn addas i'r diben ar gyfer y blaengynllun diwygiedig. Er ei fod yn gwyro oddi wrth eiriad amcan CGAN Cymru, mae'n trawsdorri nifer o amcanion CGAN Cymru ac yn adlewyrchu'r ffordd y mae'r Awdurdod Lleol yn gweithio.</p>	<p>Fel y presennol.</p>
<p>Amcan 5: Mynd i'r afael â'r pwysau allweddol ar rywogaethau a chynefinoedd</p> <p>CGAN Cymru (gweler Atodiad 3)</p> <p>Yn cyflawni Amcan: 4</p>	<p>Cymerwyd camau sylweddol i gyflawni'r amcan hwn; fodd bynnag, mae hwn yn faes lle rydym yn disgwyl twf mewn pwysau a sut rydym yn mynd i'r afael â hwy ill dau yn ystod cyfnod nesaf y cynllun, gyda gweithredu cynlluniau sy'n dod i'r amlwg megis y Cynllun Datblygu Lleol Newydd a Chynllun Gweithredu Adfer Natur.</p> <p>Yr amcan hwn yw lle ceir adroddiadau gorau am brosiectau cyfalaf newydd h.y. peidio â rheoli / cynnal a chadw ar gyfer bioamrywiaeth fel y'i cwmpasir gan Amcan 3.</p> <p>Mae'r amcan hwn yn adlewyrchu amcan CGAN Cymru.</p>	<p>Fel y presennol.</p>
<p>Amcan 6 Cefnogi prosiectau a phartneriaethau ar raddfa tirwedd i sicrhau'r ddarpariaeth fwyaf.</p> <p>CGAN Cymru (gweler Atodiad 3)</p> <p>Yn cyflawni Amcanion: 1, 2, 3 a 6</p>	<p>Mae camau sylweddol yn parhau i gael eu cyflawni o dan yr amcan hwn trwy bartneriaethau ar raddfa tirwedd sefydledig sy'n gysylltiedig ag Aber Afon Hafren a Gwastadeddau Gwent a phartneriaethau newydd i adfer Afon Gwy ac Wysg.</p> <p>Mae'r amcan presennol yn parhau i fod yn addas i'r diben. Nid yw'n gysylltiedig yn uniongyrchol ag un amcan CGAN Cymru ond mae'n fecanwaith hanfodol ar gyfer cyflawni ar gyfer Cyngor Sir Fynwy.</p>	<p>Fel y presennol.</p>
<p>Amcan 7 Monitro effeithiolrwydd y cynllun a'r adolygiad.</p> <p>CGAN Cymru (gweler Atodiad 3)</p> <p>Yn cyflawni Amcan: 5</p>	<p>Mae monitro effeithiolrwydd y cynllun ac adolygiadau dilynol yn fecanweithiau pwysig i gadw ymrwymadau Cyngor Sir Fynwy i adfer natur ac ymatebion statudol yn gyfredol ac yn dryloyw.</p> <p>Mae'r amcan presennol yn parhau i fod yn addas i'r diben. Nid yw'n gysylltiedig yn uniongyrchol ag un amcan CGAN Cymru ond mae'n gam gwerthfawr i Gyngor Sir Fynwy wrth adolygu cynnydd a bod yn atebol.</p>	<p>Fel y presennol.</p>

Beth sydd ar goll?

Yn ystod adborth ar y Blaengynllun Adran 6 a gyhoeddwyd yn 2016, amlygwyd diffyg cyfeiriad at bwysigrwydd sylfaen dystiolaeth gyfoes. Ar ôl casglu data ar gyfer adrodd, roedd yn amlwg nad yw rhai elfennau o'r gwaith a wneir ac a gynlluniwyd gan Gyngor Sir Fynwy yn cael eu casglu, yn enwedig o ran datblygu mapio a monitro rhwydwaith natur. Wrth adolygu Amcanion CGAN Cymru, nodwyd y dylid ymgorffori Amcan ychwanegol ar gyfer adrodd yn y dyfodol: **Defnyddio gwell tystiolaeth, dealltwriaeth a monitro i lywio camau gweithredu**

Blwch 10: Amcanion y Blaengynllun diwygledig

Amcan 1: Gwreiddio bioamrywiaeth drwy wneud penderfyniadau ar bob lefel	Amcan 5: Mynd i'r afael â'r pwysau allweddol ar rywogaethau a chynefinoedd
Amcan 2*: Darparu cyfleoedd sy'n seiliedig ar natur i godi ymwybyddiaeth, cefnogi iechyd a lles ac annog gweithredu dros natur	Amcan 6: Cefnogi prosiectau a phartneriaethau ar raddfa tirwedd i sicrhau'r ddarpariaeth fwyaf posibl
Amcan 3: Ymgymryd â rheoli tir ar gyfer bioamrywiaeth a hyrwyddo gwydnwch ecosystemau	Amcan 7**: Defnyddio gwell tystiolaeth, dealltwriaeth a monitro i lywio camau gweithredu
Amcan 4: Dylanwadu ar reoli tir i wella gwydnwch ecosystemau	Amcan 8: Monitro effeithiolrwydd y cynllun a'r adolygiad

* Diwygiwyd ** Newydd

3. Astudiaethau Achos

3.1 Astudiaeth Achos 1 Partneriaeth Grid Gwyrdd Gwent (ENRaW 2020-2023)

Roedd PGGG yn cynnwys y 5 awdurdod lleol sy'n ffurfio ardal Gwent Fwyaf ynghyd â Chyfoeth Naturiol Cymru, Forest Research ac Asiantaeth Ynni Hafren Gwy. Mae'r sefydliadau hyn wedi bod yn gweithio gyda'i gilydd i sicrhau bod adnoddau naturiol yr ardal yn iach, yn wydn, ac yn gallu darparu buddion iechyd a lles hanfodol ar gyfer cenedlaethau'r presennol a'r dyfodol. Cyngor Sir Fynwy oedd y sefydliad arweiniol ac fe letyodd yr Arweinydd Cydweithredu ar gyfer y prosiect ochr yn ochr â'r tîm Natur Wyllt, y Swyddog Cymunedau Gwydn a chymorth Gweinyddol.

Roedd dyheadau'r PGGG hwn yn uchelgeisiol, wrth i'r bartneriaeth geisio wneud y ca:

- ✦ gwella a datblygu seilwaith gwyrdd (SG), dyna'r rhwydwaith o nodweddion naturiol a lled-naturiol, mannau gwyrdd, afonydd a llynnoedd, ar draws Gwent Fwyaf
- ✦ darparu cyfleoedd gwaith gwyrdd yn yr ardal
- ✦ helpu i fynd i'r afael â natur, newid yn yr hinsawdd ac argyfyngau iechyd

Gwasanaethau Cyngor Sir Fynwy: Tîm Seilwaith Gwyrdd, Gwasanaethau Tiroedd a Glanhau, Atyniadau, Dysgu MonLife, Atyniadau.

Partneriaid: Cyngor Bwrdeistref Sirol Blaenau Gwent, Cyngor Bwrdeistref Caerffili, Cyngor Dinas Casnewydd, Cyngor Bwrdeistref Sirol Torfaen, Cyfoeth Naturiol Cymru, Forest Research, Asiantaeth Ynni Hafren Gwy.

Ffrydiau Gwaith GGG	1: Strategaeth a Phartneriaeth SG
	2: Mynediad Strategol Gwent: Coridorau Gwyrdd, Ceidwaid dan Hyfforddiant
	3: Astudiaeth i-TREE Eco
	4: Prosiectau SG
	5: Gwent sy'n Gyfeillgar i Bryfed Peillio: Prosiect Natur Wyllt - Torri a Chasglu Gwent

Tabl 5. Ffrydiau Gwaith GGG

Mabwysiadodd y bartneriaeth ddull arloesol a chydweithredol i fynd i'r afael â'r heriau hyn, gan gyflawni canlyniadau strategol a lleol ac ymagwedd ranbarthol tuag at Seilwaith Gwyrdd yng Ngwent. Cefnogwyd y rhaglen gan Gronfa Amaethyddol Ewrop ar gyfer Datblygu Gwledig: Ewrop yn Buddsoddi mewn Ardaloedd Gwledig, ac wedi'i ariannu gan Grant Galluogi Adnoddau Naturiol a Llesiant Llywodraeth Cymru. Mae'r PGGG yn cyflawni ymrwymiad Bwrdd Gwasanaethau Cyhoeddus Gwent i weithredu Deddf Llesiant Cenedlaethau'r Dyfodol (Cymru) a Deddf yr Amgylchedd (Cymru), ac mae'n gweithredu fel mecanwaith cyflawni ar gyfer Datganiad Ardal De-ddwyrain Cymru Cyfoeth Naturiol Cymru.



Ffigur 27. Gwaith celf cymunedol ym Mharc y Beili, Y Fenni

Natur Wylt

Ffurfiodd Natur Wylt rhan o Ffrwd Waith 5: Gwent sy'n Gyfeillgar i Peillwyr o gam Partneriaeth Grid Gwyrdd Gwent a ariennir gan ENRaW, ynghyd â'r treial torri a chasglu Glaswelltiroedd Gwydn.

Canolbwyntiodd y ffrwd waith hon ar sefydlu rheolaeth mannau gwyrdd cydgysylltiedig i greu cynefinoedd peillwyr llawn blodau gwylt, a phrosiectau ymgysylltu cymunedol i godi ymwybyddiaeth o'r dirywiad mewn peillwyr ac annog gweithredu lleol.

Creodd prosiect Natur Wylt ddull cydgysylltiedig o reoli glaswelltir drwy ddatblygu'r Cod Gweithredu a'r gweithdai trawsffiniol a hwylusodd ledaenu syniadau a rhannu arferion gorau.

Helpodd y prosiect hefyd i godi ymwybyddiaeth o fanteision rheoli glaswelltir sy'n gyfeillgar i beillwyr er mwyn helpu i frwydro yn erbyn yr argyfwng natur a'r hinsawdd. Cynhaliwyd gweithdai ysgol ledled Gwent i helpu i ymgysylltu pobl ifanc â blodau gwylt a pheillwyr fel y bydd cenedlaethau'r dyfodol yn gwerthfawrogi peillwyr a chynefinoedd blodau gwylt.

Defnyddiwyd digwyddiadau ymgysylltu cymunedol a chyfryngau cymdeithasol i gynyddu gwybodaeth ac ymwybyddiaeth o'r prosiect ac i hyrwyddo ffyrdd y gallai trigolion lleol gymryd camau yn eu mannau gwyrdd eu hunain i helpu peillwyr.

Cynhaliwyd gweithdai gwyddoniaeth dinasyddion i hyrwyddo a chyflwyno hyfforddiant ar gyfer cynlluniau monitro peillwyr y gall aelodau'r cyhoedd gyfrannu atynt. Nid yn unig y mae cynlluniau monitro yn helpu i gynyddu ein gwybodaeth am effeithiau newidiadau rheoli glaswelltir ar rywogaethau peillwyr ond mae'n helpu i feithrin ymdeimlad o berchnogaeth ar safleoedd Natur Wylt.

Ariannodd Natur Wylt hefyd greu **Gwaith Celf Cymunedol** newydd wedi'i ysbrydoli gan natur ar gyfer mannau gwyrdd ledled Gwent, i ysbrydoli mwy o bobl i werthfawrogi'r natur y gallwn ddod o hyd iddo yn ein cymunedau.

Dros haf 2022, dyluniodd ac adeiladodd cymunedau weithiau celf mosaig sy'n adlewyrchu harddwch natur yn eu mannau gwyrdd lleol. Datblygwyd y cerfluniau gan yr artist mosaig a gweledol, Stephanie Roberts i greu etifeddiaeth barhaol i ymgyrch Natur Wylt.

Mae pob cerflun wedi'i ysbrydoli gan rywogaeth o blanhigion a pheillwyr lleol, sydd i'w gweld yn y mosaigau. Cynhaliwyd dau weithdy yn ein cymunedau targed lle helpodd gwirfoddolwyr i ddylunio ac adeiladu'r gwaith celf terfynol sy'n adlewyrchu'r natur o'u cwmpas. Mae'r gweithiau celf wedi'u lleoli ar draws Gwent, yng Ngilfach, Bargod, Parc Bryn Bach, Tredegar, Caeau Lles Tŷ-du, Fairhill, Cwmbrân.

Mae Parc y Beili, Y Fenni yn gartref i gerflun Sir Fynwy, ac fe welwch ei fod wedi'i leoli ger y Clwb Rygbi. Mae'r mosäig yn dathlu llygad y dydd mawr, pert a'i rôl ym mywyd peillwyr gyda chwilen flodau enfysliw trwchgoes yn dwyn yr holl sylw. Mae Llygad y Dydd Mawr (*vulgare leucantheum*) yn blodeuo rhwng Mehefin a Medi. Hawdd eu hadnabod gan ei bennau blodau mawr sy'n ymddangos ar goesynnau sengl tal. Mae'r llygad y dydd mawr yn ffynnu ar ymylon ffyrdd a thir gwastraff yn ogystal â dolydd. Mae'r chwilen flodau enfysliw trwchgoes (*oedemera nobilis*) yn cael ei enw o goesau cefn chwyddedig y chwilod gwrywaidd a ddefnyddir i greu argraff ar y merched. Gellir gweld y chwilod hyn o fis Ebrill i fis Medi ar draws Cymru pan maent yn peillio blodau gwyllt.

Treial Torri a Chasglu - Asiantaeth Ynni Glannau Hafren

Fel rhan o Ffrwd Waith 5, mae'r GGG wedi partneru gydag Asiantaeth Ynni Glannau Hafren ar y prosiect Glaswelltiroedd Gwydn ar gyfer llwybr o reoli torri a chasglu ar draws Gwent er mwyn asesu gwerth economaidd yr effeithiau posibl (torri llystyfiant) ym mhob ardal awdurdod lleol.

Defnyddiwyd Sir Fynwy fel ardal brawf ar gyfer dadansoddi data byd go iawn a nodweddu gwastraff y samplau a gymerwyd o llystyfiant wedi'i dorri o amgylch ardaloedd llygredd uchel.

Ni chanfu'r astudiaeth unrhyw dystiolaeth yn y treial o unrhyw elfennau a allai fod yn wenwynig uwchlaw a ganiateir hyd yn oed mewn lleoliadau ar ochr y ffordd, sy'n dangos y gallai fod yn bosibl ei ddefnyddio i

Yn yr adroddiad, archwiliwyd defnydd posibl ar gyfer y llystyfiant wedi'i dorri ar gyfer cynhyrchu Bio-olog, deunydd carbon-gyfoethog sy'n cael ei greu drwy broses pyrolysis. Mae hyn yn darparu potensial defnydd economaidd pellach i godi, gan fod gan Fio-olog gymwysiaid defnyddiol iawn ar draws amaethyddiaeth, coedwigaeth a diwydiant, yn ogystal â bod yn garbon niwtral.

Mae angen datblygu pellach i gyflawni hyn ar raddfa, ond cefnogodd yr astudiaeth yr achos economaidd a sero net dros botensial y deunydd gwastraff hwn i sefydlu model economaidd carbon cylchol ar gyfer torri a'i gasglu.

Cwmpas yr astudiaeth	Costau
	Cynnyrch
	Cynlluniau rheoli
	Adnabod y rhwystrau i reoli glaswelltiroedd SG yn effeithiol
	Map ffordd ar gyfer cyfleoedd yn y dyfodol

Tabl 6. Cwmpas yr Astudiaeth Torri a Chasglu



Ffigur 28. Gwent Fwyaf yn mynd yn Wylt ym Mharc y Reili



Ffigur 29. Plasty Bwystfilod Bach a adeiladwyd fel rhan o Gwent Fwyaf yn mynd yn Wylt

Ffigur 30. Etifeddiaeth murlun o Gwent Fwyaf yn mynd yn Wylt



Gwent Fwyaf yn mynd yn Wylt

Roedd hwn yn ddatliad gwych a llwyddiannus iawn o waith Partneriaeth Grid Gwyrdd Gwent. Roedd yn gyfle i'r holl bartneriaid sy'n rhan o'r GGG arddangos y gwaith y maent wedi'u cyflawni ar draws y rhanbarth trwy'r 5 ffrwd waith a'r effeithiau cadarnhaol y mae wedi'u cael a bydd yn parhau i'w gael ar bobl, yr amgylchedd ac wrth helpu i fynd i'r afael â'r argyfyngau natur a'r hinsawdd. Daeth dros 1,500 o bobl i'r digwyddiad! Gyda 25 o stondinau gwahanol a gweithgareddau crefft hwyliog ar gael, roedd rhywbeth i bawb gymryd rhan ynddo, a dysgu am fioamrywiaeth anhygoel Gwent. Roedd llwybr Realiti Estynedig, Safaris y Peillwyr, Sgyrsiau Dyfrgwn a sesiynau stori a chanu gan 'Bumble and Bee's' ar gael drwy'r dydd. Bu llawer o ddwylo'n cyfrannu at y gwaith o adeiladu Plasty Bwystfilod Bach godidog. Uchafbwynt y diwrnod oedd Gorymdaith y Peillwyr, a gymerodd dros 50 o blant ran ynddi gyda'u teuluoedd yn dangos eu hadenydd peillwyr perffaith eu hunain i ddathlu ein peillwyr gwerthfawr. Roedd digon o wybodaeth am brosiectau amgylcheddol a chymunedol ledled Gwent wrth law fel y gallai'r rhai a oedd yn bresennol gael gwybod am fentrau amgylcheddol lleol, rhanbarthol a chenedlaethol. Roedd yr adborth a gafwyd gan ymwelwyr a sefydliadau yn frwdfrydig ac yn werthfawrogol. Roedd yn ddiwrnod plaserus, diddorol a llawn gwybodaeth a ysbrydolodd bawb i wneud popeth o fewn eu gallu i ofalu am eu mannau gwyrdd a'u mannau gwyrdd lleol ar gyfer pobl a bioamrywiaeth.

Adnoddau Digidol

Archwilio'r Amgylchedd Naturiol drwy'r Celfyddydau Mynegiannol: Mae adnodd dysgu wedi'i gynllunio i helpu athrawon a dysgwyr i brofi, archwilio ac arsylwi rhyfeddodau'r byd naturiol trwy 5 Disgyblaeth y Celfyddydau Mynegiannol. Mae'r amgylchedd a'i amrywiaeth o bethau byw, ei fioamrywiaeth, yn darparu'r ysbrydoliaeth a'r ffocws ar gyfer y gweithgareddau trawsgwricwlaidd amrywiol, diddorol a phleserus yn yr adnodd hwn.

Mae'r adnodd yn defnyddio addasiadau anhygoel y blodau, adar, gwenyn, pili-palod, chwilod a choed o'n cwmpas, i ddarparu cyfleoedd arloesol i ddysgwyr ddatblygu eu gwybodaeth am yr amgylchedd a'u sgiliau creadigol. Mae'r holl weithgareddau'n gysylltiedig â'r Cwricwlwm i Gymru newydd ac yn eu cefnogi.

PGGG 2023-2026

Yn 2023, arweiniodd ceisiadau llwyddiannus at ddyfarnu bron i £1 miliwn i'r PGGG gan Gronfa Treftadaeth y Loteri Genedlaethol yng Nghymru er mwyn hyrwyddo Rhwydweithiau Natur ecolegol wydn mewn tirweddau ledled Gwent, gyda chyllid ychwanegol gan Gronfa Ffyniant Gyffredin y DU. Roedd hyn yn newyddion gwych gan ei fod yn golygu y gall gwaith y Bartneriaeth barhau. Bydd cyflwyno'r rhaglenni gwaith ar gyfer y ffrydiau ariannu hyn yn cyfrannu'n sylweddol at ddarparu adferiad natur a chydnerthedd ecosystemau yn ystod y cyfnod adrodd nesaf.



Ffigur 31. Adnodd digidol i ysgolion

3.1. Astudiaeth Achos 2: Mannau Natur Cymunedol

Mae Mannau Natur Cymunedol yn lleoedd i bobl ac i fyd natur. Nod y prosiect hwn, sy'n cael ei ariannu gan **Leoedd Lleol ar gyfer Natur** (Llywodraeth Cymru), yw trawsnewid ardaloedd chwarae a mannau gwyrdd llai ac o ansawdd gwael yn hafanau bach ar gyfer bywyd gwyllt, ac yn darparu cyfleoedd i drigolion lleol ar gyfer chwarae gwyllt, tyfu cymunedol a llefydd i fyfyrion'n dawel. Cefnogwyd seilwaith gan Deithio Llesol, GGG ENRaW, cyllid bwyd cymunedol LIC a chyllid Adran 106. Mae ein mannau awyr agored cyhoeddus yn rhoi cyfleoedd i ni fod yn weithredol, cysylltu ag eraill, bod yn greadigol a rhyngweithio â natur. Gall cymryd amser tawel i fyfyrion ar ein hamgylchoedd naturiol fod yn gadarnhaol o ran iechyd meddwl a lles. Mae cael y cyfle i chwarae mewn amgylcheddau naturiol yn helpu plant i ddatblygu sgiliau cymdeithasol, iaith a dealltwriaeth. Ond os ydynt wedi'u rheoli'n briodol, mae mannau trefol yn dod yn ardaloedd cynyddol bwysig i fywyd gwyllt. Mae natur mewn trafferthion; rydym yn wynebu argyfwng natur fyd-eang a gallwn weld yr arwyddion yn ein gerddi cefn ein hunain. Mae astudiaethau diweddar yn dangos bod hanner gloynnod byw Prydain dan fygythiad o ddiflannu, ac yng Ngwent mae nifer y pryfed hedegog wedi gostwng gan 40% rhwng 2004 a 2021.

Mae Mannau Natur Cymunedol yn creu dolydd bach a gwelyau o blanhigion a ddewiswyd yn arbennig i fod o werth uchel i beillwyr. Plannu coed a llwyni brodorol i gefnogi ein bywyd gwyllt drwy ddarparu bwyd a lloches. Mae blychau adar ac ystumod yn darparu cyfleoedd nythu a chlwydo diogel. Mae carbon yn cael ei storio mewn deunydd planhigion a phriddoedd heb eu haflonyddu. Mae'r rhwydwaith o fannau yn creu cerrig camu i ganiatáu i fywyd gwyllt symud rhwng ardaloedd trefol yn ddiogel.

Ffigur 32. Ardal Chwarae Lleol Oaklands Drive



Cyn y gwaith

Gwasanaethau: Seilwaith Gwyrdd,
Gwasanaethau Tiroedd a Glanhau, Seilwaith
Cymunedol, Chwarae

Sefydliadau partner: Trigolion Lleol,
Cynghorau Tref

Ffigur 33. Oaklands Drive yn dilyn gwelliannau



Ar ôl y gwaith

Ffigur 34 Allbynnau Mannau Natur Cymunedol



- ✦ 12 Safle
- ✦ Arwynebedd bras: 0.6 ha
- ✦ Cyfalaf: £133,288

2021/2022 Trefynwy

- Hadau tarddiad brodorol a phlygiau planhigion (200)
- Gwell rheolaeth trwy laswellt hirach (12 safle)
- Plannu ffrwythau a choed brodorol (60)
- Planhigion gwrychoedd a llwyni brodorol (1563)
- Planhigion peillio addurniadol (1711)
- Seilwaith meithrin coed ar gyfer tyfu coed tarddiad lleol (a ddefnyddir bellach ar gyfer tyfu bwyd)
- Twmpathau a llethrau dolydd llawn blodau (12 safle)
- Bocsys adar/ystumod/pryfed; cysgfannau gaeafu; cartrefi draenog (39)
- Mwy o gyfleoedd tyfu bwyd cymunedol gan gynnwys gwelyau uwch (3 safle wedi'u cynllunio, ond bellach 4 safle).



- ✦ 4 safle
- ✦ Arwynebedd bras: 5.5 ha
- ✦ Cyfalaf: £89,000

2022/2023 Cas-gwent

- Mwy o blannu blodau gwyllt (1891)
- Tyweirch blodau gwyllt (630m²)
- Plygiau Planhigion (10,000)
- Mwy o gyfleoedd i dyfu bwyd cymunedol gan gynnwys 1 safle newydd yn Strongbow Road, gwella 2 safle presennol yn Severn Crescent a Woolpitch Wood
- Coed Perllan (13)
- Plannu llwyni/planhigion ffrwythau (62)
- Mwy o blannu coed lleol (85 llwyn a choed)
- Plannu Gwrychoedd (187m)
- Tomen llawn blodau (1 safle)
- Cartrefi adar/ystumod/pryfed/ymlusgiaid (41)



- ✦ 10-15 safle
- ✦ Hyd at: 8.5 ha
- ✦ Cyfalaf hyd at: £200,000

2023/2024 Y Fenni

- Plannu blodau gwyllt
- Cynyddu cyfleoedd tyfu bwyd cymunedol
- Cynyddu plannu coed lleol gan gynnwys coed stryd, perllannau a choetiroedd bach
- Prosiectau creu cynefinoedd mewn cyfnewidfeydd trafndiaeth
- Adfer neu greu perllannau cymunedol, tyfu ffrwythau brodorol
- Annog blodau gwyllt a gwella bioamrywiaeth drwy newid arferion torri tir awdurdodau lleol.
- Bocsys adar/ystumod/pryfed; cysgfannau gaeafu; cartrefi draenog

3.2 Astudiaeth Achos 3 Gwent Fwyaf Gydnerth: Peillwyr Perffaith Cyn Ysgol

Cyflwynwyd 33 sesiwn anhygoel i dros 400 o blant ac 83 o staff fel rhan o ffrwd gwaith *Cymunedau Cynaliadwy* prosiect ENRaW Gwent Fwyaf Gydnerth.

Roedd ein prosiect Peillwyr Perffaith Cyn Ysgol yn ymwneud â chael hwyl yn archwilio ein hamgylchedd lleol, pwysigrwydd y peillwyr anhygoel ar garreg ein drws a dangos y gall y camau bach hynny y gallwn ni i gyd eu cymryd i gael effaith gadarnhaol ar beillwyr a bywyd gwyllt arall.

Gwasanaethau Cyngor Sir Fynwy: Seilwaith Gwyrdd, Plant a Phobl Ifanc.

Sefydliadau partner: Cyngor Bwrdeistref Sirol Blaenau Gwent, sefydliadau cyn ysgol

Aeth y prosiect hwn ati i wneud y canlynol:

- ✦ meithrin y diddordeb cynhenid sydd gan blant cyn oed ysgol ar gyfer pili-palod hardd a pheillwyr anhygoel eraill y maent yn dod ar eu traws yn eu hamgylchedd lleol,
- ✦ galluogi'r plant i ddatblygu dealltwriaeth o ba mor anhygoel yw'r byd naturiol a'r rôl hanfodol y mae peillwyr yn ei chwarae wrth helpu i ddarparu'r bwyd iach rydym yn ei hoffi a'i angen,
- ✦ darparu adnoddau i alluogi lleoliadau cyn ysgol i weithredu dros beillwyr,
- ✦ darparu cyfleoedd dysgu a lles hwyliog a phleserus i blant a staff cyn ysgol mewn lleoliadau,
- ✦ cynyddu cynefinoedd peillwyr a ffynonellau bwyd ar draws Sir Fynwy.

Yr hyn a wnaethom:

Er mwyn sicrhau y byddai ffurf a chynnwys y prosiect yn addas ar gyfer lleoliadau ac yn cefnogi Cwricwlwm i Gymru newydd 2022, roedd Swyddog Cynllun Cyn Ysgol Iach a Chynaliadwy Cyngor Sir Fynwy, Adele Jones, yn rhan o'r prosiect o'r dechrau. Roedd ei chyfraniad a'i chymorth yn amhrisiadwy.

Paratowyd bagiau adnoddau 'Peillwyr Perffaith ar gyfer y lleoliadau, yn cynnwys taflen wybodaeth, rhwyd ysgubo, tŵr pryfed mawr a phecyn peillwyr y Cyngor Astudiaethau Caeau, ynghyd â bomiau gwenyn a chanllawiau adnabod. Cynhyrchwyd Taflen Ffeithiau Diddorol am bili-palod hefyd, gyda chod QR yn cysylltu â llyfryn gweithgaredd pili-palod cyn ysgol a ddyluniwyd yn arbennig.

Fe wnaethom ddatblygu sesiwn fer, ymarferol a rhyngweithiol iawn ar gyfer ein hymweliad. Roedd hyn yn seiliedig ar Bronwen y Pili-pala, pili-pala ffelt mawr, teimladwy, yn rhannu ei gwybodaeth am bili-palod, gyda gemau peillwyr a gweithgaredd canu a dawns cylch bywyd pili-palod hefyd. Gwnaethom hefyd egluro sut y gallai cynnwys y bag pili-palod arbennig helpu peillwyr o amgylch eu lleoliad i'r plant a'r staff. Darparwyd y sesiynau gan athrawon â phrofiad yn y blynyddoedd cynnar ac addysg amgylcheddol.

Roedd yr adborth gan yr arweinwyr cyn ysgol yn addysgiadol iawn. Roedd y sesiynau yn addysgiadol, yn ddiddorol ac yn bleserus. Roeddent wrth eu bodd gyda'r adnoddau a gawsant ar gyfer eu lleoliadau. Cyflwynodd y lleoliadau hynny sy'n defnyddio'r cyfryngau cymdeithasol sylwadau hyfryd a lluniau gwych. Roedd yn hyfryd clywed bod rhai lleoliadau'n defnyddio'r gân cylch bywyd pili-palod a ddysgon nhw fel rhan o'r sesiwn ar gyfer gwasanaethau ar ddiwedd y tymor.

Etifeddiaeth y prosiect

Mae'r manteision eang i blant a staff o dreulio mwy o amser y tu allan yn hysbys iawn. Roedd y prosiect hwn yn darparu cyfleoedd dysgu, ynghyd â hyrwyddo iechyd a lles. Roedd yn galluogi pawb i ddatblygu gwell ymwybyddiaeth o'r byd rhyfeddol o'n cwmpas, sut rydym i gyd yn gysylltiedig â'n hamgylchedd lleol ac yn rhan ohono.

Yn dilyn y sesiynau, roedd staff cyn ysgol a dysgwyr yn awyddus i drafod sut y gallent ddefnyddio'r adnoddau yn eu pecyn i ddarganfod mwy am y peillwyr o'u cwmpas ac i greu mwy o gynefinoedd ar gyfer peillwyr o amgylch eu lleoliadau.

Roedd y prosiect hwn yn rhan o'r gwaith a gyflawnwyd gan **Partneriaeth Gwent Fwyaf Gydnerth**¹¹, wedi'i ariannu gan Grant Galluogi Adnoddau Naturiol a Llesiant Llywodraeth Cymru. Mae gwaith i helpu peillwyr yn parhau i gael ei gyflawni gan **Partneriaeth Grid Gwyrdd Gwent**¹².



Ffigur 35. Pecyn y Peillwyr

¹¹ - [Partneriaeth Gwent Fwyaf Gydnerth](#)

¹² - [Partneriaeth Gwent Fwyaf Gydnerth - MonLife](#)

3.3 Astudiaeth achos 4: Polisi Cynllunio a Rheoli Datblygu

Mae Cyngor Sir Fynwy yn parhau i gael Cytundeb Lefel Gwasanaeth gyda Chanolfan Cofnodion Bioamrywiaeth De-ddwyrain Cymru sy'n sgrinio ceisiadau cynllunio drwy system Aderyn LERC Cymru i nodi Rhywogaethau Gwarchoddedig a Blaenoriaethol a Safleoedd Gwarchoddedig. Rydym yn falch o fod yn un o'r unig ALLau i fod wedi cynnal CLG ers i'r ganolfan recordio ddechrau masnachu yn 2005. Mae'r gwasanaeth hwn yn darparu sylfaen dystiolaeth gyfoes i'r tîm Rheoli Datblygu ar gyfer gwneud penderfyniadau.

Mewn ymateb i gryfder cynyddol polisi o ran darparu budd net ar gyfer bioamrywiaeth drwy gynllunio, rydym wedi cynhyrchu (drwy gyllid ENRaW Gwent Fwyaf Gydnerth) Taflen Budd-dal Net Deiliad Tŷ sy'n nodi ffyrdd syml y gall ymgeiswyr deiliaid tai fodloni'r gofynion.

Ers 2020 mae Swyddogion Bioamrywiaeth ac Ecoleg yn y Tîm Gwybodaeth Ddaearyddol wedi ymateb i 2,048 o ymgynghoriadau cynllunio. Mae Cyngor Sir Fynwy wedi cynnal 55 Aseiad Rheoleiddio Cynefinoedd yn ystod y cyfnod adrodd, sydd wedi cynyddu'n sylweddol oherwydd heriau o ran lefelau ffosffad mewn dyfrffosydd gwarchoddedig.

Mae Bioamrywiaeth a Gwydnwch Ecosystemau yn parhau i wynebu bygythiadau o bwysau datblygu gan gynnwys dinistrio cyn y cais cynllunio. Rydym yn parhau i weithio gyda'n partneriaid yng Nghyfoeth Naturiol Cymru, Tîm Troseddau Gwledig Heddlu Gwent a Changen Iechyd Planhigion a Diogelu'r Amgylchedd Llywodraeth Cymru i ddiogelu safleoedd a rhywogaethau a gweithredu ar unrhyw golledion bioamrywiaeth.

Ar hyn o bryd mae gennym **saith** cais mewn gwahanol gamau o'r broses gynllunio sydd â Chynefinoedd Blaenoriaeth ar y safle mewn perygl o gael eu colli neu eu diraddio gan ddatblygiad. Mae'r tabl isod yn cofnodi colledion ers y cyfnod adrodd diwethaf. Gyda chyflwyniad PCC Pennod 6 rydym yn gobeithio gweld llai o golli cynefinoedd a darparu budd net ar gyfer bioamrywiaeth drwy'r broses gynllunio

Gwasanaethau Cyngor Sir Fynwy: SG a Mynediad Cefn Gwlad, Rheoli Datblygu, Treftadaeth, Polisi Cynllunio, Rheoli Adeiladau, Priffyrdd

Sefydliadau partner: SEWBReC, Cymdeithas Ecolegwyr Llywodraeth Leol, Ymddiriedolaeth Bywyd Gwylt Gwent, Swyddogion Cynllunio De Cymru, Grŵp Cynllunio CGAN Cymru, Cyfoeth Naturiol Cymru, Grŵp Cyswllt Tirwedd De Cymru, Heddlu Gwent.



Ffigur 36. Taflen Gwybodaeth i Ddeiliaid Tai

a byddwn yn monitro hyn yn fwy effeithiol drwy fonitro'r Cynllun Datblygu Lleol Newydd. Collwyd dros 3 hectar o SBCN neu gynefin â blaenoriaeth yn ystod y cyfnod adrodd, yn bennaf o ganlyniad i glirio cyn datblygu.

Tabl 6. Colli cynefin yn ystod y cyfnod adrodd

Blwyddyn yr Adroddiad	Y SBCN wedi'i effeithio (m ²)	Math o Gynefin SBCN	Cynefin Blaenoriaeth wedi'i effeithio (m ²)	Math o Gynefinoedd Blaenoriaeth	Math o Golled
2020-21			5720	Coetir collddail cymysg yr iseldir	Cyn datblygu
2020-21			Anhysbys	Coetir collddail cymysg yr iseldir	Cyn datblygu
2020-21	240	Glaswelltir Niwtral			Clirio heb awdurdod
2020-21			Anhysbys	Gwrychoedd	Cyn datblygu
2020-21	Anhysbys	Glaswelltir a choed aeddfed			Cymeradwyo safle a ddyrannwyd
2021-22	10000	Glaswelltir Niwtral			Cyn datblygiad a datblygiad
2021-22			1500	Coetir collddail cymysg yr iseldir	Datblygiad
2021-22			86	Gwrychoedd	Datblygiad
2021-22			5720	Coetir collddail cymysg yr iseldir	Cyn datblygu
2021-22			Anhysbys	Coetir collddail cymysg yr iseldir	Cyn datblygu
2022-23	120	Glaswelltir Niwtral			Clirio heb awdurdod
2022-23			250	Glaswelltir Niwtral	
2022-23			2240	Cynefin Mosaig Agored ar dir a ddatblygwyd yn flaenorol	Datblygiad
2022-23	5000	Coed gwasgaredig a glaswelltir niwtral			Datblygiad
2022-23	Anhysbys	Coetir collddail cymysg yr iseldir			Datblygiad
CYFANSWM	>15,360 m²		>15,516m²		

Atodiad 1: Mathau o sefydliadau a chamau gweithredu Adran 6 posibl mewn perthynas â'u swyddogaethau

Grŵp	Disgrifiad o sefydliad mewn perthynas â bioamrywiaeth. Sefydliadau:	Isafswm y Gweithredoedd	Enghreifftiau	Amcanion CGAN ar gyfer Adrodd ar Weithredu (gweler templed Atodiad 1)
1	Sefydliadau sy'n berchen ar adeilad swyddfa neu'n ei feddiannu yn unig, ac nad yw eu swyddogaethau wedi'u cysylltu'n uniongyrchol â bioamrywiaeth a/neu reoli tir.	Camau gweithredu sy'n ymwneud â rheoli adeiladau, caffael, cynaliadwyedd, codi ymwybyddiaeth, hyfforddiant, neu mewn partneriaeth â sefydliadau eraill	Comisiynau, DVLA	Amcanion CGAN 1, 4, 6
2	Sefydliadau sy'n berchen, yn meddiannu neu'n rheoli tir eu hadeiladau a'u tiroedd eu hunain, y mae eu swyddogaethau'n gysylltiedig â bioamrywiaeth a/neu reoli tir, neu a all ddylanwadu ar y rhai sy'n berchen ar dir neu'n ei reoli.	Yn unol â Grŵp 1 uwchben rheoli tiroedd A HEFYD rhaedru meini prawf cyllido, gan ddarparu addysg a hyfforddiant	Iechyd Cyhoeddus Cymru, Prifysgolion, Chwaraeon Cymru	Amcanion CGAN 1,4,6 fel uchod Amcanion CGAN 2, 3, 5 yn ymwneud â thiroedd eu hunain
3	Sefydliadau sy'n berchen ar neu reoli tir y tu hwnt i'w tiroedd eu hunain, p'un a yw eu swyddogaethau'n gysylltiedig â bioamrywiaeth a/neu reoli tir ai peidio.	Yn unol â Grwpiau 1 a 2 uchod rheolaeth tir A HEFYD cynnal a gwella bioamrywiaeth, a hyrwyddo gwydnwch ecosystemau.	Dŵr Cymru, Awdurdodau Lleol, CNC, Llywodraeth Cymru	Holl amcanion CGAN

Atodiad 2: Ffigurau Plannu Coed 2019-2023

	2019-2020		2020-2021		2021-2022		2022-2023		Cyfanswm yr holl flynyddoedd	
	Coed	Coed Chwip	Coed	Coed Chwip	Coed	Coed Chwip	Coed	Coed Chwip	Coed	Coed Chwip
Y Fenni	0	0	700	0	20	29	200	49	920	78
Cas-gwent	0	0	0	0	1300	10	0	41	1300	51
Trefynwy	0	0	0	0	1283	62	100	40	1383	102
Glannau Hafren	0	0	3881	139	2000	0	3700	74	9581	213
Arall	200	156	2875	195	0	0	4415	100	7490	451
Cyfanswm	200	156	7456	334	4603	101	8415	304	20674	895
Cyfanswm y Plannu	356		7790		4704		8719		21569	

Atodiad 3 Amcanion a Themâu ar gyfer Gweithredu o'r Cynllun Gweithredu Adfer Natur Cymru



Chwe Amcan Adfer Natur

- Ymgysylltu a chefnogi cyfranogiad a dealltwriaeth i wreiddio bioamrywiaeth drwy gydol y broses o wneud penderfyniadau ar bob lefel.
- Diogelu rhywogaethau a chynefinoedd o bwysigrwydd mawr a gwella eu rheolaeth. Gan gynnwys y gofyniad ar Weinidogion Cymru i baratoi a chyhoeddi rhestr o'r organebau byw a'r mathau o gynefin sydd o'r pwys mwyaf, at ddiben cynnal a gwella bioamrywiaeth yng Nghymru.
- Cynyddu gwydnwch ein hamgylchedd naturiol drwy adfer cynefinoedd diraddiedig a chreu cynefinoedd.
- Mynd i'r afael â'r pwysau allweddol ar rywogaethau a chynefinoedd.
- Gwella ein tystiolaeth, ein dealltwriaeth a'n monitro.
- Sefydlu fframwaith llywodraethu a chymorth ar gyfer cyflawni.



Pum thema gweithredu

- Cynnal a Gwella Rhwydweithiau Ecolegol Gwydn
- Cynyddu gwybodaeth a throsglwyddo gwybodaeth
- Gwireddu buddsoddiad a chyllid newydd
- Uwchsgilio a gallu ar gyfer cyflwyno
- Prif ffrydio, llywodraethu ac adrodd ar ein cynnydd