

Mynd â Sir Fynwy Ymlaen

Yn gweithio am sir sy'n decach,
gwyrddach a mwy llwyddiannus.
Cynllun Cymunedol a Chorfforaethol 2022-28



monmouthshire
sir fynwy

@MonmouthshireCC [monmouthshire.gov.uk](https://www.monmouthshire.gov.uk)

Cynnwys

| | |
|---|----|
| Croeso | 2 |
| Sir Fynwy – Ein Lle | 3 |
| Ein heriau a gwybodaeth allweddol | 4 |
| Ein Pwrpas, Ein Hamcanion | 6 |
| Ein Gwerthoedd | 7 |
| Lle Teg i Fyw | 9 |
| Lle Gwyrdd i Fyw | 13 |
| Lle Ffyniannus ac Uchelgeisiol | 17 |
| Lle Diogel i Fyw | 21 |
| Lle Sydd Wedi'i Gysylltu a Lle y Mae Pobl yn Gofalu | 25 |
| Lle Sy'n Dysgu | 29 |
| Ein Cyngor | 33 |
| Monitro a Gwerthuso | 35 |



Croeso

Mae'n bleser gen i gyflwyno Cynllun Cymunedol a Chorfforaethol 2022 -2028 - sef ein cynllun sylweddol cyntaf ers ein cael ein hethol ym Mai 2022.

Mae Mynd â Sir Fynwy Ymlaen: yn gweithio am sir sy'n decach, gwyrddach a mwy llwyddiannus yn manteisio ar yr adnoddau sydd gennym er mwyn dod yn sir ddi-garbon, tra'n cefnogi lles, iechyd ac urddas i bawb.

Mae Sir Fynwy yn lle hyfryd a'n hardd i weithio, ac i fyw ac i ymweld. Mae ein pobl, sef ein hased gorau, wedi dangos dygnwch wrth ddelio ag adfyd - y pandemig, llifogydd a'r argyfwng costau byw erbyn hyn. Yn fwy na hyn, mae caredigrwydd gennym a chymdogion yn gofalu am ei gilydd a'r ffoaduriaid sydd wedi derbyn noddfa yn ein sir. Rydym yn gwybod sut i weithio gyda'n gilydd.

Ond mae'r heriau yr ydym yn wynebu yn sylweddol. Mae effaith yr argyfyngau hinsawdd a natur yn weladwy i ni gyd. Rydym yn medru gweld a theimlo'r newid. Ein sir yw'r mwyaf anghyfartaledd yn economaidd yng Nghymru. Nid oes digon o gartrefi fforddiadwy gennym. Mae ein poblogaeth yn heneiddio gyda nifer angen gofal yr ydym ni, fel nifer o Gynghorau eraill, yn cael trafferth yn ei ddarparu.

Wrth ddatblygu ein strategaeth, roeddem wedi ymgynghori yn eang ac yn gwerthfawrogi gwerth ac arbenigedd a'r wybodaeth sydd gan y sawl a gyfrannodd. Rydym yn ddiolchgar am eu hamser a'u hymdrechion.

Nid yw ein Cynllun yn encilio o'r hyn sydd yn bwysig i'n

cymunedau: yr heriau mawr o drafnidiaeth gynaliadwy, digartrefedd a chynnal gwasanaethau allweddol. Rydym wedi croesawu syniadau a ffyrdd newydd o weithio.

Nid oedd yr etholwyr yn Sir Fynwy wedi rhoi mwyafrif i unrhyw un blaid ar y Cyngor fis Mai diwethaf. Mae Cynllun y Cyngor angen cael ei gytuno gan y Cyngor cyfan.

Mae blynyddoedd lawer o galedi wedi gwneud y Cyngor yn fudiad sydd heb lawer o fraster, ac mae pwysau cyllidebol cynyddol yn golygu bod angen newid sylweddol yn y modd y mae gwasanaethau yn cael eu darparu. Nawr, yn fwy nag erioed, rydym angen gweithio mewn partneriaeth gyda Chynghorau Tref a chymunedau, yr heddlu a'r gwasanaethau tân, busnesau, cymdeithasau tai a mudiadau gwirfoddol ac awdurdodau lleol eraill.

Yn ogystal â darparu gwasanaethau, bydd ein ffocws ar ataliaeth, gan gysylltu gwasanaethau hygyrch er mwyn atal pobl rhag profi mwy o galedi neu'n methu ffynnu ym myd gwaith neu addysg. Ein nod yw datlu'r hyn sydd yn cael ei gyflawni, amddiffyn y rhai mwyaf bregus a hyrwyddo ffyrdd o fyw sydd yn fwy iachus ac egniol.

Wrth greu newid, byddwn yn gweithio gyda chi, yn adnabod yr angen a'n rhannu'r rhesymau, y cyfleoedd a'r opsiynau. Mae'r penderfyniadau yr ydym yn gwneud nawr yn mynd i effeithio nid yn unig arnom ni, ond ein plant a chenedlaethau i ddod.

Byddwn yn parhau i wrando ar eich syniadau a'ch pryderon wrth i ni weithredu ein Cynllun, yn gweithio gyda'n gilydd er mwyn dod o hyd i'r ffordd orau i fynd i'r

afael gyda'r hyn yr ydym yn wynebu. Pan fydd yna syniadau newydd a gwell, byddwn yn eu mabwysiadu. Rhaid i bawb deimlo fod llais ganddynt yn y broses a bod eu hawliau wedi eu hamddiffyn. Mae ond modd i ni fynd i'r afael gyda'r heriau yma os ydym yn cydlafurio ac yn parchu ein gilydd.

Rwy'n ymwybodol fod y Cynllun yn mynd â Sir Fynwy i dir estron. Rhaid i ni wneud hyn. Ond rwyf yn ffyddiog bod yr holl dalent a'r dyfeisgarwch sydd gennym, a'r nodweddion a oedd wedi ein dal gyda'n gilydd yn ystod y pandemig, yn mynd i'n caniatáu ni wneud Sir Fynwy yn lle croesawgar, diogel a ffyniannus i bawb.



Cyngh Mary Ann Brocklesby
Arweinydd, Cyngor Sir Fynwy

Sir Fynwy – Ein Lle

Yn gyffredinol, mae Sir Fynwy yn ardal ffyniannus o'i chymharu ag ardaloedd cyfagos, ac mae'n cynnig safon uchel o fywyd i'w dinasyddion. Mae'n lle ffantastig i fyw, gweithio ac ymweld, gan feddiannu ar safle strategol fel sir sydd ar y ffin rhwng y prif ganolfannau yn Ne Cymru a de-orllewin Lloegr a'r Canolbarth. Sir Fynwy hefyd yw'r porth economaidd i Dde Cymru a'r sir fwyaf ym Mhrifddinas-Ranbarth Caerdydd.

Mae Sir Fynwy yn hardd. Roedd twristiaeth yn y D.U. wedi ei eni yn Nyffryn Gwy. Roedd campweithiau gan Turner a Wordsworth wedi eu creu yma. Mae yna frwydrau i feddiannu'r sir wedi digwydd dros filoedd o flynyddoedd. Mae mwy o gestyll yma, am bob milltir sgwâr, nag unrhyw le yng Nghymru ac mae adfeilion Rhufeinig gennym yng Nghaerwent, afonydd gwych, ardaloedd o harddwch naturiol eithriadol, tirwedd ddiwydiannol a safle treftadaeth y byd, Camlas Sir Fynwy ac Aberhonddu, enw da yn y byd marchogaeth, a byd amaeth yr ydym yn falch iawn ohono. Mae trefi a phentrefi gennym sydd yn deillio nôl canrifoedd, a ni yw'r prif le yng Nghymru ar gyfer bwyd a seiclo ac rydym wedi bod yn fan geni ar gyfer nifer o bobl amlwg sydd wedi llywio'r byd fel yr ydym yn ei weld heddiw.

Mae Sir Fynwy yn meddu ar un o'r economïau cryfaf yng Nghymru ac yn y sefyllfa orau ar gyfer twf o'i chymharu ag unrhyw sir arall yng Nghymru, gyda thua 4,000 o fusnesau yn amrywio o gwmnïau rhyngwladol i fentrau teuluol bach. Mae lefelau sgiliau a chymwysterau yn gymharol uchel a'n cyfraddau cyflogaeth. Mae ein hysgolion yn dda ac yn uchel eu parch. Mae pobl yn manteisio ar gysylltiadau ffyrdd a rheilffordd er mwyn

cymudo i mewn ac allan o'r sir ar gyfer swyddi.

Mae Sir Fynwy yn cynnwys cymunedau amrywiol sydd yn cynnwys 880 milltir sgwâr gyda phoblogaeth o 93,000 a dwysedd poblogaeth isel o 1.1 person am bob hectar. Mae natur wledig y sir yn cyflwyno heriau o ran hygyrchedd gwasanaethau cyhoeddus. Mae ychydig dros hanner y boblogaeth yn byw mewn ardaloedd trefol.

Mae ein poblogaeth yn heneiddio, gyda chyfran uwch na'r cyfartaledd o bobl hyn yn y sir. Mae pobl yn byw yn hirach

ac yn fwy iachus nag yn y rhan fwyaf o leoedd. Mewn gwrthgyferbyniad â hyn, y rhagolygon yw bod y nifer o dan 18 mlwydd oed yn mynd i ddirywio erbyn 2033.

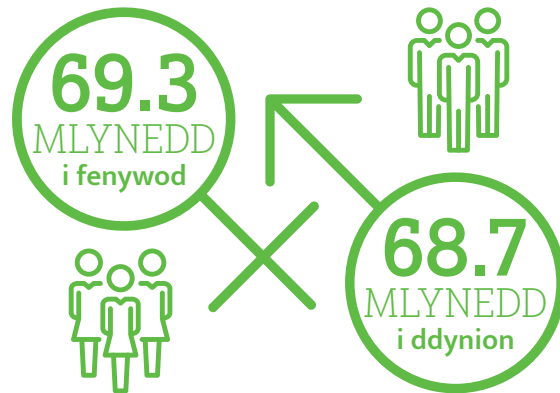
Nid oes dim un o'n cymunedau ymhlith y 10% mwyaf difreintiedig yng Nghymru¹. Fodd bynnag, mae Sir Fynwy yn meddu ar y lefel uchaf o anghydraddoldeb incwm yng Nghymru ac mae'r prif ffigyrau yn medru cuddio'r ardaloedd o amddifad sydd hyd yn oed yn fwy amlwg pan maent i'w gweld ochr yn ochr â'r ardaloedd cyfoethog.

Mae rhai o'r ffigyrau allweddol sydd yn amlygu sefyllfa Sir Fynwy yn cynnwys:

- Mae chwyddiant cynyddol yn achosi mwy o bobl i brofi trafferthion ariannol. Mae 23.4% o blant yn byw mewn tloedi a 10% o bobl yn byw ar aelwyddydd sydd mewn amddifadedd materol.
- Mae tua 718 o dunelli-cilogram o garbon yn cael eu rhyddhau yn y sir, Mae hyn yn gyfystyr â 7.5 tunnell am bob person, sydd dipyn yn uwch na chyfartaledd y D.U. o 5.6 tunnell
- Mae'r gyfradd cyflogaeth o 77.7% dipyn yn uwch na gweddill Cymru. Y Gwerth Ychwnageol Gros y pen yw'r seithfed uchaf yng Nghymru ac mae'r rhai sydd yn gweithio yn y sir nawr yn meddu ar y trydydd enillion uchaf yng Nghymru.
- Mae'r Awdurdod Lleol yn cynnal pedair ysgol uwchradd, 30 ysgol gynradd ac un uned cyfeirio disgyblion
- Mae mwy na hanner o boblogaeth oedran gweithio Sir Fynwy yn gywmys hyd at lefel NVQ4 ac uwch, o'u chymharu gyda 38.6% ar gyfer Cymru a 43.6% ar gyfer y DU.
- Prisiau tai yn Sir Fynwy yw'r uchaf yng Nghymru, gyda phris tŷ ar gyfartaledd yn £373,000, mwy na 9 gwaith yn uwch na'r enillion cyfartalog. Mae tua 4,201 o aelwyddydd yn aros am dŷ cymdeithasol yn y sir, gyda 322 yn ddirydwyl.
- Mae disgwyliad oes iach cyfartalog Sir Fynwy yn 69.3 blwyddyn ar gyfer menywod a'n 68.7 ar gyfer y dynion, ac mae'r ddau ffigwr yma yn uwch na'r cyfartaledd ar gyfer Cymru a'r awdurdodau eraill yn ardal Bwrdd Iechyd Prifysgol Aneurin Bevan. Fodd bynnag, mae gwahaniaethau sylweddol o fewn yr ardaloedd mwyaf tlawd a ffyniannus o fewn ein sir.
- Mae'r sir yn elwa o ystod eang o grwpiau cymunedol ac mae'r Cyngor yn bartner amlwg mewn grwpiau fel Bwrdd Gwasanaethau Cyhoeddus Gwent a Phrifddinas-Ranbarth Caerdydd, ynghyd â'n elwa o ystod o wasanaethau cydweithredol.

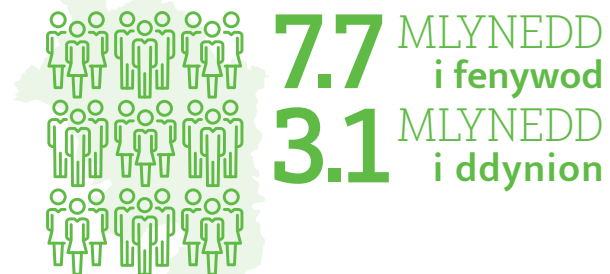
Ein heriau a gwybodaeth allweddol

Disgwyliad oes iach ar gyfartaledd yn Sir Fynwy yw:



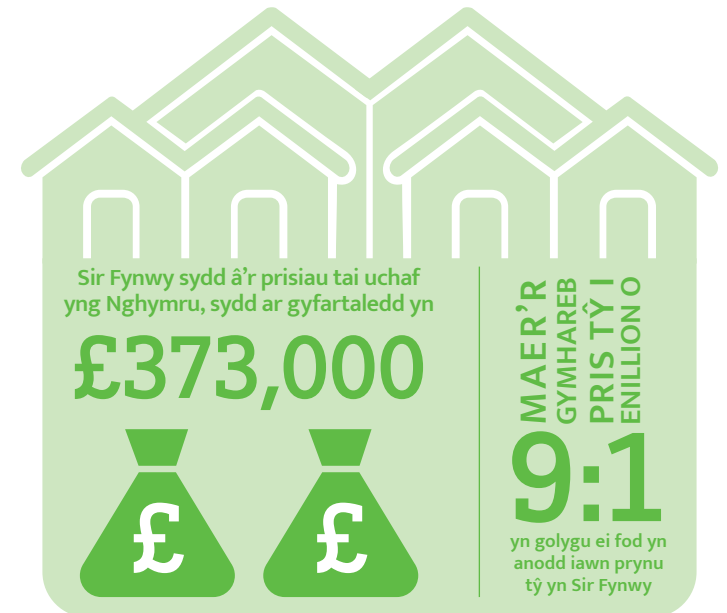
Mae'r ddau yn uwch na'r cyfartaledd ar gyfer Cymru

Y bwch mewn disgwyliad oes iach rhwng y rhai yn ardaloedd **mwyaf** a **lleiaf** difreintiedig y sir yw:



Amcangyfrifir bod **718** cilo tonnell o garbon yn cael ei ollwng yn y sir

Mae hyn gyfwerth â **7.5** tonnell y person sy'n sylweddol uwch na chyfartaledd y DU o **5.6** tonnell

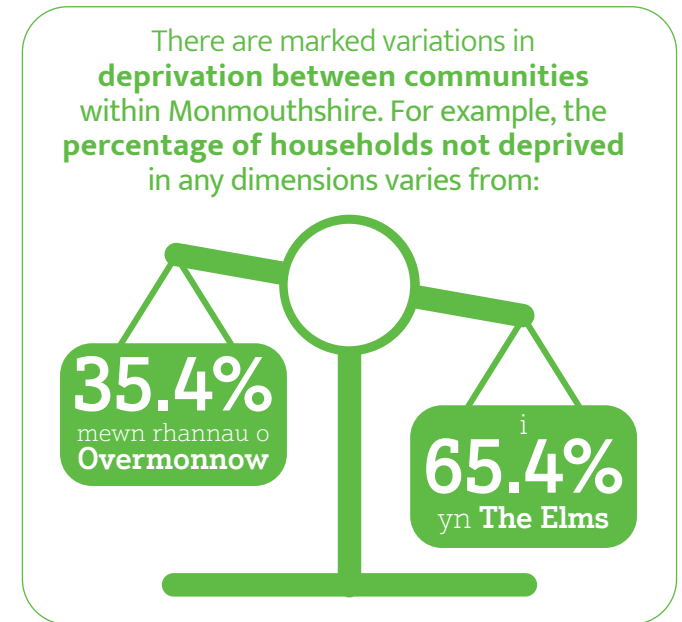
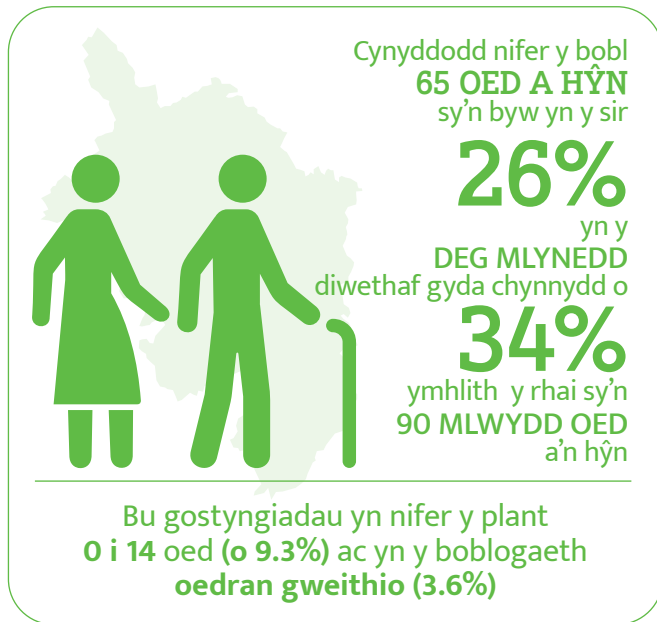


69.5%

o wastraff yn cael ei aildefnyddio, ei ailgylchu neu ei gompostio



Mae hyn yn unol â thargedau Llywodraeth Cymru



Mae incwm CSF yn cynnwys:

GRANTIAU LLYWODRAETH

£77.5M

CYFRADDAU BUSNES

£34.8MY DRETH GYNGOR
(elfen CSF yn unig)**£62.6M**

Mae gwariant CSF yn cynnwys:

ADDYSG

£59.0MGOFAL CYMDEITHASOL
AC IECHYD**£57.9M**

CYMUNEDAU A LLE

£23.2MHAMDDEN, DIWYLLIANT A
THWRISTIAETH**£4.4M**

Ein Pwrpas, Ein Hamcanion

Mae'r Cynllun Cymunedol a Chorfforaethol yma yn amlinellu ein gweledigaeth ar gyfer y Cyngor a sir Fynwy. Mae ein pwrpas yn glir. Bydd Sir Fynwy yn:

“sir ddi-garbon, yn cefnogi lles, iechyd ac urddas i bawb ar bob cam o’u bywydau”

Rydym yn obeithiol ar gyfer dyfodol ein lle. Rydym yn hyderus yn angerdd a charedigrwydd y bobl sydd yn gwneud y sir hon yn lle mor arbennig.

Dyma'r Cynllun cyntaf sydd wedi ei greu gan y Cyngor yn dilyn yr etholiadau ym Mai 2022. Mae wedi ei ddatblygu gyda Chynghorwyr o bob plaid wleidyddol ynghyd ag arbenigwyr a phobl o fudiadau gwahanol sydd wedi dod ynghyd yn y misoedd cyn cyhoeddi'r Cynllun. Rydym wedi elwa o broses ymgysylltu helaeth sydd wedi ei gynnal ar draws Gwent er mwyn llywio'r blaenoriaethau ar gyfer gwasanaethau cyhoeddus y tu hwnt i'r Cyngor ac mae'r sgysiau a gynhaliwyd gyda dinasyddion ar garreg y drws wrth i ni ddynesu at yr etholiadau ym Mai 2022 dal ar flaen y meddwl. Gyda'n gilydd, rydym wedi nodi'r heriau a'r cyfleoedd sydd yn wynebu'r sir a'n ceisio cyrraedd y consensws ar y pethau sydd angen gwneud er mwyn mynd i'r afael gyda hyn.

Conglfeini ein Cynllun, ein blaenoriaethau absoliwt, yw mynd i'r afael ag anghydraddoldeb, datgarboneiddio ein sir a'n gweithio gyda chi gyd er mwyn addasu i fydd lle y mae newid hinsawdd yn golygu bod angen i ni fod yn fwy ystyrion gan echdynnu llai. Er enghraifft, nid yw'n ddigon i liniaru'r difrod yr ydym yn gweld yn ein hafonydd gwyh; rhaid i ni ddod o hyd i ffyrdd i adfer eu hiechyd, harddwch a'u bioamrywiaeth.

Mae ein sefyllfa ariannol yn heriol a rhaid i ni wneud dewisiadau clir. Mae ein huchelgais yn uchel. Rydym yn credu bod modd i ni gyflawni mwy ond dim ond drwy weithio gyda'n gilydd a gyda chi. Bydd angen gwario cyfran uwch o'n harian ar addysg a gofal cymdeithasol. Mae ein plant ieuengaf angen y dechrau gorau mewn bywyd a rhaid i ni gefnogi ein dinasyddion hŷn talentog fel eu bod yn medru parhau i chwarae rhan lawn ym mywyd y gymuned.

Mae hanes gennym o greadigrwydd ac arloesi. Rydym angen adeiladu ar hyn. Mae ein rhwydwaith o gydberthnasau angen parhau i gael eu datblygu yn genedlaethol a'n rhyngwladol. Byddwn yn bartner da ac yn agored i weithio gyda phobl neu fudiadau sydd yn medru datblygu ein hamcanion.

Rhaid i ni ddod o hyd i'r datrysiadau gorau ar gyfer problemau cymhleth a rhaid i ni fod yn fudiad sydd yn medru teilwra'r hyn yr ydym yn canfod fel ei fod yn addas i anghenion lleol.

Rhaid i ni gael llais eglur sydd yn ddylanwadol. Rhaid i ni wneud mwy na darparu gwasanaethau yn unig. Byddwn yn eirioli ar eich rhan, byddwn yn eich cynnwys ac yn sicrhau bod Sir Fynwy yn lle ble y mae pethau da yn digwydd. Byddwn yn cystadlu am gyllid o bob ffynhonnell sydd yn gyson gyda'n pwrpas.

Byddwn yn talu sylw i'r hyn sy'n digwydd nawr tra hefyd yn cadw llygad ar y tymor hir. Byddwn yn ffocysu ar les y cenedlaethau presennol a rhai'r dyfodol. Byddwn yn gweithio gyda ac ar y cyd gyda'n cymunedau ac yn ymrymuso pobl i gefnogi ei gilydd a'n cynnig datrysiadau hirdymor. Drwy wneud hyn, mae modd i ni adeiladu dygnwch, symud ein system gwasanaethau

cyhoeddus i ffwrdd o ymateb i argyfyngau a thuag at ataliaeth ac ymyrraeth gynnar.

Mae ein pwrpas angen amcanion eglur lefel uchel sydd yn fesuradwy. Bydd Sir Fynwy:

- **Yn lle Teg** i fyw, gydag effeithiau anghydraddoldeb a thlodi wedi cael eu lleihau;
- **Yn lle Gwyrdd** i fyw a gweithio, gyda llai o allyriadau carbon, ac yn gwneud cyfraniad positif er mwyn mynd i'r afael gyda'r argyfwng hinsawdd a natur;
- **Yn lle Ffyniannus ac Uchelgeisiol**, gyda chanol trefi sydd yn hyfyw a bod busnesau yn medru tyfu a datblygu;
- **Yn lle Diogel** i fyw, gyda phobl yn meddu ar gartref a chymuned lle y maent yn teimlo'n ddiogel;
- **Yn lle sydd wedi'i Gysylltu**, gyda phobl yn teimlo'n rhan o gymuned ac wedi eu gwerthfawrogi;
- **Yn lle i Ddysgu**, gyda phawb yn cael y cyfle i wireddu eu potensial.

Rydym yn eich gwahodd i ymuno gyda ni er mwyn cyflawni'r amcanion yma. Rydym angen eich egni. Mae hon yn sir i chi hefyd.

Ein Gwerthoedd

Mae gwerthoedd yn bwysig i ni. Maent yn amlinellu ein disgwyliadau ar ein cyfer ni, ein gilydd a'r ffordd yr ydym yn delio gyda'r mudiadau yr ydym yn gweithio gyda hwy ar eich rhan.

Mae ein gwerthoedd sefydliadol fel a ganlyn:

Gweithio fel tîm

Mae cydlafurio wrth wraidd pob dim yr ydym yn gwneud. Byddwn yn gweithio gyda chi a'n partneriaid er mwyn cefnogi ac ysbrydoli pawb i gymryd rhan. Byddwn yn manteisio i'r eithaf ar y syniadau a'r adnoddau sydd ar gael er mwyn sicrhau ein bod yn gwneud pethau sydd yn effeithio'n fwyaf positif ar ein pobl a'n lleoedd.

Bod yn agored

Rydym yn agored ac yn onest. Mae pobl yn cael y cyfle i gymryd rhan gan ddweud wrthym yr hyn sy'n bwysig.

Hyblygrwydd

Rydym yn hyblyg, yn caniatáu bod modd darparu'r gwasanaethau mwyaf effeithiol ac effeithlon. Mae hyn yn ymrwymiad go iawn i weithio gyda phawb i gofleidio ffyrdd newydd o weithio.

Tegwch

Rydym yn cynnig cyfleoedd i'r holl bobl a chymunedau i ffynnu. Byddwn yn ceisio trin pawb drwy'r amser yn deg ac yn gyson, yn cydnabod y byddwn weithiau angen cymryd camau er mwyn goresgyn rhai o'r heriau sydd yn wynebu pobl sydd â nodweddion gwarchoddedig.

Caredigrwydd

Byddwn yn dangos caredigrwydd i bawb yr ydym yn gweithio gyda hwy, yn gosod pwysigrwydd y berthynas a'r cysylltiad sydd gennym ag eraill wrth wraidd pob dim a wnawn.

Mae'r gwerthoedd yma yn cynnig sylfaen i bawb sydd yn rhan o'n mudiad i fod yn atebol, yn bositif a'n feiddgar wrth i ni geisio cyflawni'r canlynol:

Sir Fynwy yn sir ddi-garbon, yn cefnogi lles, iechyd ac urddas i bawb ar bob cam o'u bywydau.

Rydym yn eich gwahodd i ymuno gyda ni. Rydym angen eich egni, eich syniadau a'ch ymrwymiad. Eich lle chi yw hwn.

Fframwaith Cyflawni

Mae ein pwrpas, ein hamcanion a'n gwerthoedd yn bwysig. Ein bwriad yw arloesi ym mhob dim a wnawn, ein dymuniad i fod yn bartner rhagorol a bod yn agored i ddysgu, lle bynnag y mae hyn yn bwysig. Ond yr hyn sydd yn bwysicaf uwchlaw dim arall yw'r hyn yr ydym yn bwriadu gwneud. Ar y tudalennau canlynol, rydym wedi amlinellu fframweithiau cyflawni cychwynnol ar gyfer pob un o'n chwe amcan. Rydym yn realistig ac yn disgwyl y byddant yn newid dros amser. Os yw'r blynyddoedd diwethaf wedi dysgu rhywbeth i ni, mae hyn yn cynnwys yr angen i addasu yn gyflym i amgylchiadau sy'n newid.

Ein Cynllun Cymunedol a Chorfforaethol – cipolwg

EIN PWRPAS

Dod yn sir ddi-garbon, gan gefnogi llesiant, iechyd ac urddas i bawb ar bob cam o fywyd

EIN HAMCANION

Yn lle Teg



i fyw gydag effeithiau anghydraddoldeb a thlodi wedi cael eu lleihau

Yn lle Gwyrdd



i fyw a gweithio, gyda llai o allyriadau carbon, ac yn gwneud cyfraniad positif er mwyn mynd i'r afael gyda'r argyfwng hinsawdd a natur

Yn lle Ffyniannus ac Uchelgeisiol



gyda chanol trefi sydd yn hyfwy a bod busnesau yn medru tyfu a datblygu

Yn lle Diogel



i fyw, gyda phobl yn meddu ar gartref a chymuned lle y maent yn teimlo'n ddiogel

Yn lle sydd wedi'i Gysylltu



gyda phobl yn teimlo'n rhan o gymuned ac wedi eu gwerthfawrogi

Yn lle i Ddysgu



gyda phawb yn cael y cyfle i wireddu eu potensial

EIN GWERTHOEDD



Gweithio fel tîm



Bod yn agored



Tegwch



Hyblygrwydd



Caredigrwydd

EIN HAMCANION

Lle Teg i Fyw

Ni ddylai unrhyw un gael ei adael ar ôl yn Sir Fynwy neu'n teimlo nad oes neb yn gwranddo arno. Mae llawer o'n trigolion yn ffyniannus ac yn medru gofalu am eu hunain a'u hanwyliaid. Fodd bynnag, nid yw hyn yn wir am bawb, ac mewn sir wledig, mae anghydraddoldeb yn aml yn fwy cudd na'r hyn sydd i'w weld mewn lleoedd trefol. Byddwn yn gweithio hyd yn oed yn fwy caled i helpu'r sawl sydd angen cymorth i fyw'r bywydau y maent yn dymuno.



Yr heriau yr ydym yn wynebu

Yn ein sir, mae aelwydydd sydd mewn tldi go iawn yn aml yn byw ger y sawl sydd yn hynod gyfoethog. Mae ymchwil yn dangos fod yr anghydraddoldeb incwm yn gysylltiedig gyda chanlyniadau gwaeth mewn meysydd fel iechyd, lefelau troseddu a chydlyniant cymdeithasol.

Mae tldi yn effeithio ar grwpiau gwahanol mewn ffyrdd gwahanol. Mae menywod yn fwy tebygol o fod mewn swyddi sydd yn talu cyflogau isel, yn meddu ar lai o arbedion na dynion ac felly'n wynebu mwy o risg o dldi. Mae aelwydydd lle y mae rhywun yn anabl hefyd yn wynebu risg uwch o brofi tldi incwm ².

Mae natur sir wledig yn golygu ei fod yn fwy anodd i rai pobl i gael mynediad at wasanaethau sylfaenol, fel trafndiaeth ac iechyd. Mae'r costau y maent yn wynebu yn medru bod yn uwch nag ar gyfer y sawl sy'n byw mewn ardaloedd trefol, gyda nifer er enghraifft heb nwy o'r prif gyflenwad i'w cartrefi tra y bydd eraill yn gorfod mynd ar deithiau hir ar gludiant cyhoeddus er mwyn derbyn gwasanaethau sylfaenol.

Nid yw llywodraeth leol yn rheoli pob un o'r liferi polisi sydd eu hangen er mwyn delio gyda'r hyn sydd yn achosi'r problemau yma. Fodd bynnag, mae yna bethau y mae modd i ni wneud er mwyn ymrymuso pobl a'n sicrhau eu bod yn medru derbyn cymorth. Mae hyn yn medru cynnwys pethau fel sicrhau bod disgyblion yn medru cael pryd o fwyd iachus a bod pobl yn medru cael mynediad at weithgareddau hamdden a chwaraeon am gost isel er mwyn eu helpu i gadw'n iachus. Rydym yn medru darparu cymorth i helpu pobl i symud i swyddi a'u cyfeirio hwy at y cymorth ariannol y maent yn gymwys i'w dderbyn.

Mae Sir Fynwy yn lle croesawgar – yn Sir sy'n Noddfa. Mae'r sir nawr yn gartref i fwy na chant o deuluoedd sydd wedi ffoi'r rhyfel yn Wcráin. Mae'r potensial ganddynt i fod yn ased go iawn i'n sir ond mae hefyd yn creu galw ychwanegol am dai fforddiadwy ac nid ydym wedi medru cwrdd â'r galw yma.



Beth mae'r dystiolaeth yn dweud wrthym

Mae mwy a mwy o bobl yn disgyn i mewn i dlodi wrth i chwyddiant gynyddu yn gynt nag incwm. Mae pobl yn gorfod gwario cyfran uwch o'u hincwm ar danwydd ac ynni, gyda chost hyn wedi cynyddu'n sylweddol yn 2022. Mae data yn dangos fod 9,500 o aelwydydd yn ein sir mewn tlodi (sy'n cael ei ddiffinio fel y sawl sy'n ennill llai na 60% o'r incwm canolrifol). Mae un ym mhob deg person yn byw ar aelwydydd sydd mewn amddifadedd materol tra bod 23.4% o blant yn Sir Fynwy, bron chwarter o'r cyfanswm, yn byw mewn tlodi ³.

Mae hyn yn effeithio ar grwpiau gwahanol mewn ffyrdd gwahanol. Mae pobl anabl yn medru wynebu rhwystrau sy'n eu hatal rhag mynd i mewn i'r farchnad lafur, er enghraifft, gyda llai na 5% o bobl ar draws y DU sydd ag anabledd dysgu yn gweithio ⁴.

Ar draws Cymru, mae 46% o aelwydydd rhieni sengl mewn tlodi – dwywaith yn uwch na'r gyfradd tlodi cyffredinol o 23%. Mae 86% o rieni sengl yng Nghymru yn fenywod a byddant yn cael eu heffeithio'n fwy.

Mae'r gymhareb rhwng prisiau tai ac enillion yn 9:1 ac yn golygu ei fod yn anodd rhentu neu brynu tŷ yn Sir Fynwy. Mae mwy na 4,200 o aelwydydd ar y rhestr aros am dŷ cymdeithasol a phrinder yr eiddo rhentu preifat sydd ar gael.

Yn ogystal â'r dystiolaeth sydd wedi ei nodi uchod, roeddem hefyd wedi cynnal gweithdy gyda grwpiau cymunedol, asiantaethau a Chynghorwyr o'r holl grwpiau gwleidyddol, er mwyn nodi unrhyw fylchau, blaenoriaethau a straeon o lwyddiant. Roedd y gweithdy wedi nodi fod llawer o waith ardderchog yn cael ei wneud ar hyn o bryd yn y sir. Ein her yw sicrhau bod yna ddull strategol o weithio a bod ein holl gamau yn arwain at leihau anghydraddoldeb a thlodi yn y bum mlynedd nesaf.

Mynediad gwell at gyngor a budd-daliadau i bobl ar incwm isel

Mae mwy na £15 biliwn o fudd-daliadau yn mynd heb eu hawlio yn y DU bob blwyddyn. Gallai hyn olygu dros £20 miliwn o fudd-daliadau heb eu hawlio yn Sir Fynwy. O ganlyniad, mae llawer o bobl yn cael trafferthion diangen pan fydd cymorth ar gael iddynt. Mae ein Partneriaeth Mae Arian yn Bwysig yn dod â darparwyr cyngor ynghyd i sicrhau bod cyngor o ansawdd uchel am ddyledion, budd-daliadau ac arian yn cyrraedd pawb yn Sir Fynwy.

Prydau Ysgol Am Ddim ar gyfer Disgyblion Cynradd

Roedd Llywodraeth Cymru wedi cyhoeddi ym Mehefin 2022 bod yr holl ysgolion cynradd yn mynd i dderbyn prydau ysgol am ddim erbyn 2024. Mae astudiaeth ddiweddar gan Sustain yn dangos bod pob un £1 sydd yn cael ei fuddsoddi mewn prydau ysgol am ddim yn medru arwain at £1.71 - neu £41.3 biliwn dros 20 mlynedd – o ganlyniad i gyraeddiadau, iechyd a lles gwell a chyfraniad economaidd ehangach.

Mae manteision prydau ysgol am ddim fel a ganlyn:

- Cyraeddiadau a phresenoldeb gwell a'n cynyddu enillion plentyn dros ei fywyd
- Gwella diogelwch bwyd a'n helpu teuluoedd arbed costau prynu bwyd
- Gwella ansawdd deiet a'n helpu mynd i'r afael gyda gordewdra ymhlith plant, gan helpu'r GIG i arbed arian yn yr hirdymor

Cyn bod y cyllid hwn ar gael, roedd 1,747 o ddisgyblion yn ysgolion cynradd Sir Fynwy yn derbyn prydau bwyd am ddim. Dechreuodd y gwaith o gyflwyno hyn i ddisgyblion eraill ym Medi 2022 gan ddechrau gyda'r Dosbarth Derbyn, blwyddyn 1 a blwyddyn 2. Erbyn y diwedd, y nod yw y bydd 6,250 o ddisgyblion yn elwa. Bydd hyn yn gwella presenoldeb a chyraeddiadau a'n lleihau stigma. Bydd y prydau bwyd hefyd ar gael yn ystod gwyliau ysgol.

| Beth ydym am gyflawni | Y camau y byddwn yn cymryd | Sut byddwn yn mesur cynnydd | Pwy sy'n atebol |
|---|---|--|---|
| <p>Cyfluoedd bywyd gwell, nid oes ots beth yw incwm neu gefndir yr unigolyn</p> | <ul style="list-style-type: none"> Gweithredu prydu ysgol am ddim ar gyfer yr holl blant ysgol gynradd sydd angen hyn gyda chymorth yn ystod gwyliau ysgol ar gyfer y sawl sydd angen Darparu cyfluoedd dysgu gwell ac ymyriadau sydd yn seiliedig ar ymyriadau er mwyn sicrhau bod disgyblion o deuluoedd incwm-isel yn medru cyflawni eu potensial llawn Sicrhau mynediad at wasanaethau'r Cyngor fel bod pobl yn derbyn yr holl gymorth ariannol y maent yn gymwys i'w dderbyn Cefnogi plant, pobl ifanc a theuluoedd drwy ddarparu cyfluoedd chwaraeon a hamdden am ddim neu am gost isel Cynyddu'r nifer o bobl anabl sydd yn gweithio yn ein mudiad a'n gweithio gyda chyflogwyr lleol er mwyn eu hannog i gofrestru ar gyfer yr Addewid Hyderus o Ran Anabledd. | <ul style="list-style-type: none"> Nifer o blant sy'n derbyn prydu ysgol am ddim Cyfran o blant sydd yn byw mewn teuluoedd incwm isel Cyfran o bobl sydd yn byw mewn aelwydydd o amddifadedd materol | <ul style="list-style-type: none"> Aelod Cabinet ar gyfer Cydraddoldeb ac Ymgysylltu |
| <p>Bydd trigolion yn derbyn mynediad gwell at wasanaethau'r Cyngor a'r gefnogaeth sydd angen er mwyn byw bywydau iachus</p> | <ul style="list-style-type: none"> Darparu cyngor cymorth cyflogaeth i helpu pobl i ddod o hyd i swyddi Hyrwyddo bywydau mwy iachus a mwy o weithgareddau corfforol drwy gyfleusterau chwaraeon a hamdden MonLife a'n hyrwyddo mynediad at ofodau agored ar gyfer cadw'n heini yn yr awyr agored Darparu llwybrau er mwyn cynnig ffyrdd o fyw positif a dewisiadau i gadw'n heini drwy'r cynllun atgyfeirio cleifion i wneud ymarfer corff Gweithio gyda thrigolion er mwyn datblygu Hyb Cymunedol Magwyr a Gwndy Datblygu strategaeth ddiwylliannol gynhwysol drwy weithio gyda'n partneriaid a chymunedau ar draws y sir Gweithio gyda phartneriaid er mwyn lleihau ansicrwydd bwyd a'n helpu pobl i sicrhau lle er mwyn cadw'n dwym yn y gaeaf. | <ul style="list-style-type: none"> Nifer o bobl oedran gwaith sydd yn cael eu cefnogi yn ôl i fyd gwaith drwy'r hyn a wneir gan yr Awdurdod Lleol Cyfran y bobl sydd wedi cwblhau'r cynllun atgyfeirio cleifion i wneud ymarfer corff, a hynny ar ôl wythnos 16. | <ul style="list-style-type: none"> Aelod Cabinet ar gyfer Cydraddoldeb ac Ymgysylltu Aelod Cabinet ar gyfer Cymunedau Cynhwysol a Byw |

| Beth ydym am gyflawni | Y camau y byddwn yn cymryd | Sut byddwn yn mesur cynnydd | Pwy sy'n atebol |
|--|--|--|---|
| <p>Mae dinasyddion yn medru cymryd rhan yn y penderfyniadau a wneir gan y Cyngor a chymunedau a chymryd camau sydd yn eu galluogi i lywio eu dyfodol eu hunain</p> | <ul style="list-style-type: none"> • Gweithredu rhaglen gyllidebol cyfranogol er mwyn caniatáu'r holl ddinasyddion i gael mwy o ddylanwad ar sut ydym yn gwario arian • Ailgyflwyno Pwyllgorau Ardal er mwyn amlygu lleisiau dinasyddion a chryfhau'r cysylltiad rhwng penderfyniadau a wneir yn lleol a'n strategol • Ymrymuso a hwyluso dinasyddion a chymunedau i ddatblygu eu datrysiadau eu hunain er mwyn adeiladu dygnwch • Cynyddu a chefnogi'r nifer o bobl sydd yn gwirfoddoli • Dod yn Sir sy'n Noddfa achrededig ar gyfer y sawl sydd yn ffoi rhag erledigaeth • Cynnig mwy o gyfleoedd i bobl i siarad a dysgu Cymraeg • Atgyfnerthu amrywiaeth a'n sicrhau mwy o gydraddoldeb o ran yr holl nodweddion gwarchoddedig a'n cyflenwi'r hyn sydd yn y Cynllun Gweithredu Cydraddoldeb Hil yng Nghymru; Cynllun Gweithredu Anabled; cynlluniau gweithredu LHDTG+ a Chydraddoldeb Rhywedd | <ul style="list-style-type: none"> • Cyfran o bobl sydd yn teimlo eu bod yn medru dylanwadu ar benderfyniadau yn eu hardaloedd lleol • Nifer o bobl ifanc sydd yn cymryd rhan yn yr arolwg Gwneud Eich Marc • Cyfran o bobl sydd yn gwirfoddoli • Sicrhau statws Sir sy'n Noddfa • Nifer o siaradwyr Cymraeg i) yn y sir a ii) wedi eu cyflogi gan y Cyngor • Y gwahaniaeth yn y cyflog cyfartalog rhwng dynion a menywod sydd yn gweithio yn y sir • Cynlluniau i weithredu'r ymrwymadau cydraddoldeb, gan gynnwys y Cynllun gweithredu Cydraddoldeb Hil fel sydd wedi ei gymeradwyo gan y Cabinet | <ul style="list-style-type: none"> • Aelod Cabinet ar gyfer Cydraddoldeb ac Ymgysylltu • Aelod Cabinet ar gyfer Gofal Cymdeithasol, Diogelu a Gwasanaethau Iechyd Hygyrch |

EIN HAMCANION

Lle Gwyrdd i Fyw

Rydym yn cydnabod harddwch eithriadol Sir Fynwy. Fel y rhai sydd yn gwarchod y lle anhygoel hwn, rydym angen annog trigolion ac ymwelwyr i fwynhau, amddiffyn a gofalu am ein sir. Mae'r byd naturiol, yn ei ffurfiau gwahanol, yn gefnlen i'n economi twristiaeth ac ymwelwyr. Byddwn yn gweithio gydag eraill er mwyn hyrwyddo mynediad i'n lleoedd arbennig tra hefyd yn amddiffyn yr amgylchedd, cefnogi adferiad natur, lleihau'r risg o lifogydd a'n hyrwyddo'n economi gylchol.

**Yr heriau yr ydym yn wynebu**

Rydym mewn argyfwng hinsawdd a natur. Rhaid i ni gymryd camau pellach er mwyn lliniaru newid hinsawdd neu'r risg na fydd modd i genedlaethau'r dyfodol i fyw ar ein planed. Rhaid i ni addasu hefyd i'r newidiadau sydd nawr yn anochel fel digwyddiadau tywydd eithafol.

Ar yr un pryd, rydym yn wynebu argyfwng bioamrywiaeth, gyda bron i un rhan o bump o blanhigion y DU o dan

fygythiad difodiant a thraean o rywogaethau peillwyr Prydain yn dirywio, gan fygwth amaethyddiaeth a diogeled bwyd. Mae'r DU bellach yn un o'r gwledydd gwaethaf yn y byd ble mae natur sydd wedi dirywio. Yng Nghymru, mae 30% o fywyd gwylt i'w gael mewn llai o lefydd nag yr oedd ym 1970 gydag un o bob chwe rhywogaeth mewn perygl o ddiffannu ⁵.



Beth mae'r dystiolaeth yn dweud wrthym

Mae allyriadau carbon y pen yn Sir Fynwy yn uwch na'r cyfartaledd ar gyfer y DU, gydag ychydig yn llai na hanner yn dod o drafnidiaeth a chwarter yn dod o eiddo domestig. Mae hyn yn adlewyrchu natur wledig y sir gyda mwy o deithiau yn cael eu gwneud mewn ceir a stoc o dai sydd yn weddol hen a'n aneffeithlon o ran ynni. Mae'r data yn dynodi ble y bydd angen i ni weithredu yn y sir er mwyn chwarae ein rhan yn lleihau allyriadau byd eang.

Mae'r angen am adferiad natur yn ein hardal leol hefyd yn eglur gyda 34% o rywogaethau yn dangos dirywiad yn eu niferoedd ⁶.

Mae bywyd ein hafonydd yn destun pryder sylweddol. Mae targedau ffosffadau ar gyfer yr Wysg yn cael eu methu ar gyfradd o 88% a 68% ar gyfer y Gwy. Mae gordyfiant algâu yn mygu bywyd gwyllt yn yr afonydd gan effeithio ar y rhywogaethau sydd yn byw yno ⁷. Mae iechyd ein hafonydd hefyd yn cael ei effeithio gan sbwriel, yn enwedig plastig sydd i'w weld ar lannau'r afonydd. Mae astudiaethau yn dangos bod yna lefelau cynyddol o microblastigau i'w gweld mewn pysgod a rhywogaethau eraill.

Roedd Cyngor Sir Fynwy wedi datgan Argyfwng Hinsawdd yn 2019. Mae ein Cynllun Gweithredu Argyfwng Hinsawdd yn cydnabod y pwysigrwydd o reoli gofodau gwyrdd er mwyn lleihau'r defnydd o ynni, amsugno carbon a chynyddu dygnwch. Pan ddiweddarwyd y cynllun yn 2021, roedd y pwyslais ar gydnabod yr argyfwng natur wedi ei gryfhau. Rydym hefyd wedi datgan yn ddiweddar ein hymrwymiad i chwarae rhan yn creu afonydd a moroedd glân, iachus a chynhyrchiol. Byddwn yn gweithio ag ystod eang o bartneriaid a mudiadau fel Cyfoeth Naturiol

Cymru a Dŵr Cymru, ac Awdurdodau Lleol cyfagos, er mwyn cyflawni hyn.

Roedd ein gweithdai wedi gwneud i ni sylweddoli bod ond modd i ni gyflawni ein hamcanion drwy weithio'n effeithiol gyda thrigolion, busnesau a grwpiau cymunedol – boed bod hyn yn ymwneud gyda sbwriel, yr economi gylchol, ail-ddefnyddio, atgyweirio ac ailgylchu, manteisio i'r eithaf ar gynnyrch lleol, arferion ffermio cynaliadwy a symud i ffwrdd o ddefnyddio ceir. Rhaid i ni adeiladu ar y gwaith sydd wedi ei wneud i ddechrau hyn, yn integreiddio newid hinsawdd a diogelu natur fel rhan o bob dim a wnawn a'n gweithio gyda'r arbenigedd a'r egni yn ein cymunedau, er mwyn llunio ymateb sydd yn bositif tuag at natur wrth fynd i'r afael â'r heriau yr ydym yn wynebu.

Mae trigolion dal yn datgan yn eglur eu bod yn cefnogi ein bod yn gweithredu yn y maes hwn drwy grwpiau trydydd sector sydd wedi eu trefnu'n dda a'u parodrwydd i chwarae eu rhan ar lefel ddomestig drwy gefnogi'r gwaith i leihau, ail-ddefnyddio, ailgylchu gyda lefel uchel o gydymffurfiaeth.

Yng Nghymru, mae 30% o fywyd gwyllt i'w gael mewn llai o lefydd nag yr oedd ym 1970 gydag un o bob chwe rhywogaeth mewn perygl o ddiflannu



| Beth ydym am gyflawni | Y camau y byddwn yn cymryd | Sut y byddwn yn mesur cynnydd | Pwy sy'n atebol |
|--|--|--|--|
| <p>Gweithrediadau'r Cyngor yn sero net erbyn 2030 a chymunedau lleol yn cael eu cefnogi i leihau eu hol-troed carbon</p> | <ul style="list-style-type: none"> • Lleihau'r allyriadau carbon sydd yn cael eu creu gan eiddo a cherbydau'r Cyngor • Cynyddu gallu'r Cyngor i greu ynni adnewyddadwy ar dir ac adeiladau'r Cyngor • Sicrhau bod ein prosesau caffael a chomisiynu yn ffocysu ar leihau carbon ym mhob cam o'r cylch caffael • Gwella llwybrau cerdded a seiclo a'n integreiddio'r rhain gyda'r rhwydwaith trafndiaeth gyhoeddus • Ehangu mynediad at y seilwaith gwefru trydanol er mwyn cefnogi symud tuag at ddefnyddio cerbydau allyriadau isel • Parhau i ddarparu rhaglen Llythrennedd Carbon i fusnesau, trigolion ac arweinwyr cymunedol er mwyn ymrymuso newid • Cefnogi cymunedau i ail-ddefnyddio ac atgyweirio eitemau drwy fentrau fel siopau ailddefnyddio, Caffis Benthg ac Atgyweirio a'n defnyddio'r refeniw er mwyn ariannu'r gwaith o blannu coed | <ul style="list-style-type: none"> • Allyriadau carbon (kgCO₂e) o asedau a gweithrediadau'r Cyngor • Capasiti (MW) cyfarpar ynni adnewyddadwy sydd yn cael ei osod ar dir y Cyngor • Llundio Cynllun Trafndiaeth Lleol er mwyn cefnogi'r gwaith o annog pobl i ddefnyddio'u ceir yn llai • Nifer o lwybrau teithio llesol i) sydd ar gael ii) yn cael eu datblygu • Cyfran o'r gwastraff trefol sydd yn cael ei ddanfôn i ailgylchu, ailddefnyddio neu gompostio | <ul style="list-style-type: none"> • Aelod Cabinet ar gyfer Newid Hinsawdd a'r Amgylchedd |
| <p>Adferiad natur, iechyd amgylcheddol ac afonydd gwell</p> | <ul style="list-style-type: none"> • Cynnal ac ehangu'r dull Nid yw Natur yn Daclus o weithio a chynyddu'r nifer o gymunedau a phartneriaid sydd yn cymryd rhan • Gweithio gyda phartneriaid er mwyn cefnogi'r gwaith a wneir ar dirweddau er mwyn gwella dygnwch yr ecosystem a mynd i'r afael gyda'r pwysau ar rywogaethau a chynefinoedd • Gweithio gyda Chynghorau Lleol eraill a phartneriaid, a thirfeddianwyr er mwyn sicrhau gwelliannau ar lefel dalgylch i ansawdd afonydd • Gweithio gyda phartneriaid er mwyn hyrwyddo ffyrdd naturiol o osgoi llifogydd • Cynnal yr holl fecanweithiau cymorth presennol ar gyfer y cymunedau sydd yn fregus i lifogydd o afonydd a / neu'r arfordir tra'n gwthio am ddatrysiadau naturiol cynaliadwy lle bo'n bosib a'n creu datrysiadau lle y mae angen | <ul style="list-style-type: none"> • Cyfran y cyrff dŵr yn nalgylch yr Ardaloedd Cadwraeth Arbennig sydd yn methu'r targedu ffosffadau • Nifer yr eiddo sydd mewn risg canolig neu uchel o lifogydd | <ul style="list-style-type: none"> • Aelod Cabinet ar gyfer Newid Hinsawdd a'r Amgylchedd |

| Beth ydym am gyflawni | Y camau y byddwn yn cymryd | Sut y byddwn yn mesur cynnydd | Pwy sy'n atebol |
|--|---|---|--|
| <p>Arferion amaeth a ffermio lleol cynaliadwy gyda gwasanaethau cyhoeddus a thrigolion yn defnyddio mwy o gynnyrch lleol a thymhorol</p> | <ul style="list-style-type: none">• Hyrwyddo mynediad cymunedol at dir ar gyfer tyfu bwyd• Hyrwyddo buddion bwyd lleol a'n lleihau gwastraff bwyd• Cynyddu'r defnydd o fwyd lleol mewn ysgolion a chartrefi gofal• Gweithio gyda Food Monmouthshire – partneriaeth bwyd cynaliadwy y sir gyda chyflenwyr, proseswyr a logisteg er mwyn cefnogi datblygiad y gadwyn gyflenwi leol a'n lleihau ein dibynadwyedd ar fewnforio bwyd• Cefnogi mentrau i helpu ffermwyr i gynyddu atafaelu carbon a'n mabwysiadu arferion ffermio cynaliadwy ac adfywio• Yn gweithio gyda Chanolfan Dechnoleg Amaethyddol Prifysgol Hartpury er mwyn cefnogi ffermwyr newydd a hen i adolygu'r dechnoleg gyfredol a mabwysiadu ffyrdd arloesol i gynyddu pa mor gynhyrchiol a chystadleuol ydynt | <ul style="list-style-type: none">• Nifer y bobl sydd ar restr aros am randiroedd• Strategaethau a pholisiau bwyd newydd wedi eu cymeradwyo gan y Cyngor | <ul style="list-style-type: none">• Aelod Cabinet ar gyfer Newid Hinsawdd a'r Amgylchedd |

EIN HAMCANION

Lle Ffyniannus ac Uchelgeisiol

Rydym mewn sefyllfa gymharol gref fel man cychwyn. Mae economi leol gref gan Sir Fynwy ac yn barod i'w datblygu. Mae yna gryfder mewn nifer o sectorau allweddol sydd wedi eu hamlygu a'u cefnogi ar lefel genedlaethol. Mae cyfraddau cyflogaeth a lefelau cymwysterau yn uchel. Ond mae modd gwneud mwy. Mae Sir Fynwy yn medru bod yn fwy hyfyw. Mae'r amodau yn bodoli er mwyn cyflawni hyn. Byddwn yn gweithio gyda phartneriaid cenedlaethol, rhanbarthol a lleol er mwyn cynyddu buddsoddiad, gwella cysylltedd a pharhau i ddatblygu economi sydd yn ffyniannus, yn uchelgeisiol a'n fentrus.

Yr heriau yr ydym yn wynebu

Mae Sir Fynwy wedi ei lleoli'n strategol fel y porth i dde ddwyrain Cymru. Mae'n agos i ddinasoedd fel Bryste a Chaerdydd sydd yn cynyddu ein gallu i ddenu buddsoddiadau, llafur sgilgar ac ymwelwyr a'n creu yr amodau ar gyfer y busnesau llwyddiannus sydd yma fel eu bod yn medru ffynnu a thyfu.

Mae hyfywedd ein trefi yn hanfodol i'n llwyddiannau yn y dyfodol ond maent yn parhau o dan fygythiad yn sgil ffactorau economaidd ehangach fel costau ynni cynyddol, llai o allu gan aelwydydd i wario arian a phatrymau manwerthu yn newid. Mae ein trefi angen cael eu creu a'u hail-greu yn barhaus os ydynt yn mynd i barhau fel canolfannau manwerthu, atyniadau ymwelwyr ac yn gyrru economi ein sir.

Mae trafniadaeth gyhoeddus o fewn y sir wedi ei gyfyngu. Mae'r gwasanaethau bysiau sydd yn cysylltu ein trefi gyda'r aneddiadau gwledig yn rhy anaml o lawer i bobl sydd yn dibynnu arnynt er mwyn teithio i'r gwaith ac i dderbyn gwasanaethau lleol. Mae hyn yn arwain at orddibyniaeth ar geir, yn cynyddu tagfeydd, allyriadau carbon a llygredd yr aer. Mae hefyd yn golygu bod pobl sydd yn methu fforddio prynu a chynnal cerbyd yn wynebu anhawster o ran cael mynediad at hyfforddiant a chyflogaeth. Rydym wedi llwyddo i ddenu £4.1M o gyllid grant ar gyfer 2022/23 er mwyn datblygu rhwydweithiau teithio llesol ar draws y Sir ac yn gweithio gyda phartneriaid fel Trafnidiaeth Cymru a Llywodraeth Cymru er mwyn datblygu datrysiadau integredig gan gynnwys llwybrau cerdded a seiclo i orsafoedd trên er mwyn lleihau'r ddibyniaeth ar geir preifat.



Mae newid mewn patrymau gwaith hefyd yn cynyddu'r nifer sydd yn gweithio gartref neu mewn hybiau lleol. Mae hyn yn medru lleihau'r angen i deithio ond mae angen cyflymder band eang gwell ar draws y sir – mae'n hanfodol fod hyn yn cael ei ddarparu i bob ardal.

Mae lefelau sgiliau yn y sir yn uchel, ond gan nad oes sefydliadau addysg uwch, mae pobl ifanc yn gadael er mwyn mynd i'r Brifysgol a'r prisiau tai uchel a'r rhentu anfforddiadwy, sydd yn golygu bod all-lif clir o bobl o'r farchnad lafur leol.

Roedd 19.5% o'r ardal yn y safleoedd diwydiannol a busnes yn ein Cynllun Datblygu Lleol diweddaraf ar gael i'w datblygu. Er hyn, mae buddsoddwyr posib wedi amlygu'r diffyg tir ac unedau sy'n barod ar gyfer busnesau. Mae hyn hefyd yn cyfyngu ar botensial y busnesau presennol i dyfu.

Mae disgwyl y bydd y Cynllun Datblygu Lleol Amnewid yn cael ei fabwysiadu yn Haf 2025. Bydd yn amlinellu ein fframwaith polisi er mwyn caniatáu darparu tua 6,240 o swyddi ychwanegol drwy glustnodi 38 hectar o dir cyflogaeth ac yn cynnwys polisiau i hwyluso twf economaidd.

Mae cysylltedd gwael yn Sir Fynwy a rhwng ein trefi a dinasoedd cyfagos Bryste, Caerfaddon, Casnewydd a Chaerdydd.

Beth mae'r dystiolaeth yn dweud wrthym

Mae cyfradd cyflogaeth o 77.7% gan Sir Fynwy, sydd yn uwch na ffigwr y DU o 75.5%. Mae'r nifer uchaf o frentrau gennym yng Nghymru, sef 777 am bob 10,000 o'r boblogaeth⁸. Mae cyfran sylweddol o'r rhain yn feicro-mentrau sydd yn cyflogi llai na deg o bobl. Y Gwerth Ychwanegol Gros, y pen o'r boblogaeth, yw'r seithfed uchaf yng Nghymru.

Y diwydiannau mwyaf yw iechyd, cyfanwerthu a manwerthu, gweithgynhyrchu a llety a bwyd. Roedd 3,120 o bobl wedi eu cyflogi yn y diwydiant twristiaeth cyn Covid, sef tua 9% o'r holl swyddi yn y sir.

Mae poblogaeth sydd yn heneiddio gan Sir Fynwy, gyda 58.4% o'r boblogaeth o oedran gwaith, sydd bron pum canran yn is na'r cyfartaledd Prydeinig. Mae angen i'r Cynllun Datblygu Lleol Amnewid i ddarparu tai sydd yn diwallu anghenion y boblogaeth iau gyda mwy o dai fforddiadwy, gan gynnwys tai cymdeithasol ar gyfer rhentu.

Mae'r nifer o eiddo manwerthu gwag yng nghanol y trefi yn uwch na'r hyn a welwyd ers blynnyddoedd. Wedi'r pandemig, mae patrymau siopau yn awgrymu bod angen iddynt addasu i anghenion gwahanol y cwsmeriaid os am lwyddo.



| Beth ydym am gyflawni | Y camau y byddwn yn cymryd | Sut y byddwn yn mesur cynnydd | Pwy sy'n atebol |
|---|---|--|--|
| <p>Canol trefi sydd yn hyfyw ac yn dwyn pobl ynghyd a'n denu buddsoddiad</p> | <ul style="list-style-type: none"> • Chwilio am y buddsoddiad er mwyn gweithredu'r Cynlluniau Creu Lleoedd yng Nghil-y-coed, Brynbuga, Pentrefi Dyffryn Gwy a Chas-gwent • Gweithio gyda phobl i greu Cynlluniau Creu Lleoedd ar gyfer Trefynwy, y Fenni a Magwyr • Cefnogi amwynderau, digwyddiadau a phrofiadau sydd yn denu pobl i'n trefi er mwyn gwneud defnydd o'n cyfleusterau fel amgueddfeydd, Theatr Bwrdeistref y Borough yn y Fenni, Castell Cil-y-coed, Neuadd Drill Cas-gwent a Chastell Cas-gwent. • Gweithio gyda pherchnogion eiddo a landlordiaid er mwyn sicrhau bod cyn lleied o adeiladau gwag ag sydd yn bosib yng nghanol y trefi • Sicrhau bod canol y trefi yn hygyrch drwy deithio llesol a thrafnidiaeth gyhoeddus fel Gorsaf Rhodfa Magwyr arfaethedig • Parhau i gefnogi'r sector twristiaeth a'n gwella'r profiad ar gyfer ymwelwyr sydd yn dod i'n sir | <ul style="list-style-type: none"> • Creu Cynlluniau Creu Lleoedd newydd ar gyfer Trefynwy, y Fenni a Magwyr • Y nifer sydd yn ymweld â chanol y trefi • Canran yr eiddo yng nghanol y trefi sydd yn wag • Effaith economaidd blynyddol twristiaeth ar y sir • Nifer o deithwyr sydd yn defnyddio gorsafoedd rheilffordd Sir Fynwy | <ul style="list-style-type: none"> • Aelod Cabinet ar gyfer Economi Gynaliadwy • Aelod Cabinet ar gyfer Cymunedau Cynhwysol a Byw • Aelod Cabinet ar gyfer Newid Hinsawdd ac Amgylchedd |
| <p>Pobl o bob oedran a chefnidir yn meddu ar y sgiliau i lwyddo yn eu gwaith neu ddechrau eu busnes</p> | <ul style="list-style-type: none"> • Darparu mwy o gymorth i bobl ar gyfer pobl sydd yn dymuno dechrau eu busnes eu hunain gan gynnwys cynlluniau fel Elevate Monmouthshire sydd yn cael ei gynnig drwy'r Gronfa Adnewyddu Gymunedol, mewn partneriaeth gyda'r Sefydliad Alacrity a TownSq. • Hyrwyddo llwybrau gyrfaol mewn meysydd o brinder fel gofal ac adeiladu, a hynny ynghynt ac yn fwy cyson. • Ymrwymo i weithgarwch penodol o ran prentisiaethau gofal a'n cynyddu'r niferoedd drwy Y Prentis a chynlluniau tebyg. • Datblygu cysylltiadau gwell gydag addysg bellach ac uwch | <ul style="list-style-type: none"> • Nifer o fusnesau sydd yn cael eu sefydlu gyda chymorth gan yr Awdurdod Lleol a'i bartneriaid • Nifer o boblogaeth oedran gwaith sydd yn cael eu cefnogi i fyd gwaith gan yr Awdurdod Lleol • Lleihau prinder llafur mewn sectorau fel gofal ac adeiladu • Incwm gwario aelwyd cyfartalog y pen • Nifer sy'n gadael yr ysgol ond na sydd ym myd addysg, cyflogaeth neu hyfforddiant | <ul style="list-style-type: none"> • Aelod Cabinet ar gyfer Economi Gynaliadwy |

| Beth ydym am gyflawni | Y camau y byddwn yn cymryd | Sut y byddwn yn mesur cynnydd | Pwy sy'n atebol |
|--|---|--|---|
| <p>Trafnidiaeth a Seilwaith Gynaliadwy</p> | <ul style="list-style-type: none"> • Cefnogi datblygiad system drafnidiaeth sydd yn fodern, hygyrch, integredig a chynaliadwy drwy weithredu Cynllun Trafnidiaeth Lleol • Datblygu llwybrau teithio llesol sydd yn annog pobl i gerdded a seiclo i drefi, ysgolion a chyrchfannau allweddol lleol • Buddsoddi mewn seilwaith bysiau gwell a'n gweithio gyda phartneriaid er mwyn gwella'r system reilffordd leol gan gynnwys datblygu gorsaf newydd ym Magwyr a gwelliannau yng Nghyffordd Twnnel Hafren er mwyn gwella mynediad a defnydd • Gweithio gyda phartneriaid er mwyn gwella amllder y gwasanaethau trenau, yn creu cynlluniau ar gyfer metro sydd yn cysylltu Sir Fynwy gyda Bryste, Casnewydd a Chaerdydd • Datblygu datrysiad digidol ar draws y sir sydd yn cysylltu'r rhai sydd angen teithio gyda'r rhai sydd â lle yn eu ceir • Cynnal a gwella seilwaith priffyrdd allweddol gan gynnwys heolydd, palmentydd a phontydd • Gweithio gyda Chyngor Sir Gaerloyw a Chyngor Dalgylch Fforest y Ddena er mwyn gwella'r seilwaith trafniadaeth sydd yn creu llai tagfeydd o gwmpas Cas-gwent • Yn cyflwyno sylwadau i Lywodraeth Cymru ar gyfer lleihau'r terfyn cyflymder ar yr A40 yn Rhaglan a safleoedd eraill sydd yn bryder cymunedol, a'n gweithio gyda Llywodraeth Cymru, Cyngorau Tref a Chymuned ac ysgolion er mwyn delio gyda phryderon am ddiogelwch, yn enwedig ger ysgolion | <ul style="list-style-type: none"> • Nifer o lwybrau teithio llesol sydd yn cael eu creu neu'u gwella • Nifer y teithwyr rheilffordd neu sydd ar y bysiau • Canran o fflyd yr Awdurdod Lleol sydd yn cynnwys cerbydau allyriadau hynod isel | <ul style="list-style-type: none"> • Aelod Cabinet ar gyfer Cymunedau Cynhwysol a Byw • Aelod Cabinet ar gyfer Economi Gynaliadwy • Aelod Cabinet ar gyfer Newid Hinsawdd ac Amgylchedd • Aelod Cabinet ar gyfer Cymunedau Cynhwysol a Byw • Aelod Cabinet ar gyfer Newid Hinsawdd ac Amgylchedd |

EIN HAMCANION

Lle Diogel i Fyw

Mae Sir Fynwy, ar gyfer y rhan fwyaf o bobl, yn lle da iawn i fyw ond nid i bawb. Mae angen newid hyn. Byddwn yn gweithio gyda phartneriaid er mwyn creu lle diogel y mae pobl yn falch ei alw yn gartref, yn cynyddu argaeledd tai fforddiadwy o safon, lleihau digartrefedd a'n hyrwyddo dulliau i helpu perchnogion tai i wella effeithlonrwydd ynni a'n lleihau allyriadau carbon.

**Yr heriau yr ydym yn wynebu**

Prisiau tai yn Sir Fynwy yw'r uchaf yng Nghymru. Mae'r gymhareb rhwng enillion a phrisiau tai yn golygu bod nifer yn methu fforddio berchen ar dŷ. Mae'r sefyllfa wedi ei gwaethgu yn sgil diffyg eiddo rhentu preifat.

Mae diffyg tir i'w ddatblygu a lefelau ffoffadau cynyddol mewn afonydd yn golygu bod llawer o ddatblygiadau wedi eu hatal, yn cyfyngu ar gyflenwadau a'n chwyddo prisiau. Mae hyn yn golygu bod pobl yn gorfod symud mas o'r ardal gan wneud hi'n anodd i gyflogwyr i recriwtio, gan effeithio wedyn ar yr economi leol, gwasanaethau allweddol a hyfywedd hirdymor ein cymunedau.

Mae newidiadau diweddar i bolisi Llywodraeth Cymru wedi arwain at gynydd sylweddol yn y pwysau i ddarparu llety dros dro a pharhaol i aelwydydd digartref. Mae yna gyflenwad cyfyngedig o lety addas tra bod incwm sydd o dan bwysau a chostau byw cynyddol yn golygu bod y galw am lety fforddiadwy yn parhau i gynyddu ar raddfa fel nad oes modd i gymdeithasau tai lleol i gwrdd â'r gofynion yma.

Mae'r rhai sydd yn berchen ar eu cartrefi hefyd yn wynebu heriau. Mae stoc o dai yn Sir Fynwy sydd yn hŷn, yn llai effeithlon o ran ynni na nifer o rannau o'r wlad. Mae allyriadau carbon o gartrefi yn rhan sylweddol o ôl-troed carbon y sir. Mae hyn yn cyfrannu at dlodi tanwydd, rhywbeth sydd yn debygol o gael ei brofi gan fwy o aelwydydd yn sgil yr hinsawdd economaidd a'r prisiau ynni uchel.

Mae pobl angen lle i alw'n gartref ac maent am deimlo'n ddiogel a chael ymdeimlad o berthyn. Mae ymddygiad gwrthgymdeithasol yn cynyddu yn rhai rhannau o'r sir ac mae trigolion wedi lleisio pryderon am sut y mae asiantaethau yn ymateb. Yn Sir Fynwy, rydym yn profi lefelau cynyddol o drosedd, er bod hyn dal yn is na'r ardaloedd cyfagos a'r cyfartaledd cenedlaethol.

Ailgartrefu Ar Frys

Mae Sir Fynwy yn profi nifer digynsail o bobl mewn llety dros dro yn sgil diffyg tai fforddiadwy. Byddwn yn defnyddio'r dull o weithio 'Ailgartrefu Ar Frys' er mwyn atal digartrefedd rhag ailddigwydd a'n defnyddio llai o lety dros dro.

Mae 'Ailgartrefu Ar Frys' yn dull o weithio sy'n cael ei gydnabod yn rhyngwladol sy'n sicrhau bod unrhyw un sy'n profi digartrefedd yn medru symud i gartref sefydlog yn hytrach nag aros mewn llety dros am gyfnodau hir.

Beth mae'r dystiolaeth yn dweud wrthym

Roedd prisiau tai yn Sir Fynwy wedi cynyddu 35% rhwng 2016 a 2021 ac erbyn hyn yn £373,000⁹ ar gyfartaledd. Mae hyn dipyn yn uwch na'r cyfartaledd yng Nghymru, sef £224,000 a chyfartaledd y DU, sef £295,000¹⁰.

Y gymhareb rhwng enillion a phrisiau tai yw'r uchaf yng Nghymru gyda phrisiau tai ar gyfartaledd tua 9 gwaith yn uwch nag enillion, o'i gymharu gyda chyfartaledd Cymru o 6.5 gwaith.

Mae diffyg cyflenwad o eiddo rhentu preifat yn Sir Fynwy. Mae'r nifer o eiddo sydd ar gael i'w rhentu wedi lleihau bron 50% rhwng 2010 a 2019, gyda phrisiau yn cynyddu 25% dros y cyfnod hwn. Mae'r farchnad rhentu preifat yn hynod annhebygol o fod yn opsiwn hyfyw ar gyfer y sawl sydd yn derbyn Lwfans Tai Lleol neu'r Credyd Cynhwysol gydag ond 5.75% o eiddo rhentu preifat yn Sir Fynwy sydd yn fforddiadwy ar gyfer y sawl sydd yn derbyn Lwfans Tai Lleol¹¹.

Mae tua 4,200 o aelwydydd yn aros am dai cymdeithasol yn y sir, gyda 322 yn ddigartref. Mae modelu yn rhagweld y bydd tua saith o bob deg aelwyd newydd yn methu fforddio prynu tŷ yn y farchnad dai.

Mae'r ffactorau yma oll yn cyfrannu at niferoedd uwch o aelwydydd digartref yn y sir. Mae mwy o aelwydydd digartref yn gorfod cael eu lletya mewn llety dros dro gyda'r niferoedd yn cynyddu o 18 ar ddiwedd 2019 i 200 ym Mawrth 2023. Mae'r nifer o aelwydydd sydd yn ddigartref yn anfwriadol, ac yn flaenoriaeth o ran angen, wedi cynyddu o 15 yn 2020/21 i 78 yn 2021/22.

Mae'r nifer o aelwydydd sydd yn ddigartref yn anfwriadol, ac yn flaenoriaeth o ran angen, wedi cynyddu bum gwaith

Mater amlwg a oedd wedi ei grybwyll yn ein gweithdai oedd yr angen am waith ataliol ehangach drwy ffocysu ar ymyrraeth gynnar sydd yn medru helpu i liniaru'r pwysau ar y galw am dai a lleihau'r angen am lety dros dro. Mae dull Ailgartrefu ar Frys wrth ddelio gyda digartrefedd yn helpu trawsnewid y ffordd yr ydym yn darparu gwasanaethau digartref.

Mae dystiolaeth ar draws y byd yn dangos cysylltiad rhwng anghydraddoldeb a lefelau o drosedd. Tra nad oes astudiaethau am hyn ar lefel leol, mae'r troseddau sydd wedi ei gofnodi yn Sir Fynwy wedi cynyddu 25% yn y bum mlynedd i 2021 gyda chynnydd mewn deg categori trosedd.



| Beth ydym am gyflawni | Y camau y byddwn yn cymryd | Sut y byddwn yn mesur cynnydd | Pwy sy'n atebol |
|---|--|--|--|
| <p>Cynyddu'r nifer o dai fforddiadwy o safon sydd ar gael</p> | <ul style="list-style-type: none"> • Creu Cynllun Datblygu Lleol Amnewid gyda thai fforddiadwy a datblygu carbon sero net wrth wraidd pob dim • Gweithio gyda phartneriaid er mwyn datblygu cartrefi ar gyfer rhentu cymdeithasol yn y sector cyhoeddus a'n sicrhau bod mwy o eiddo gwag yn cael ei ddefnyddio • Prynu llety sydd yn medru cael ei rentu ar lefelau fforddiadwy • Archwilio'r posibilrwydd a'r cyfleoedd ar gyfer tai cydweithredol a chymunedol • Archwilio a ddylai'r Cyngor weithredu fel datblygwyr a gweithio hefyd gyda landlordiaid cymdeithasol cofrestredig er mwyn hwyluso'r gwaith o greu cartrefi newydd • Ystyried ffyrdd newydd o adeiladu cartrefi yn gyflym ac effeithlon fel adeiladau modiwlwr • Adolygu a diweddarau'r polisi dyrannu tai a rennir | <ul style="list-style-type: none"> • Y gymhareb rhwng prisiau tai ac enillion • Nifer yr unedau ychwanegol o dai fforddiadwy i) sydd wedi derbyn caniatâd cynllunio ii) sydd wedi eu hadeiladu mewn blwyddyn • Cyfran y tai cymdeithasol sydd wedi ei neilltuo ar gyfer yr aelwydydd digartref • Nifer yr aelwydydd sydd yn band 1 gyda dyletswydd digartref e.e. aros am dai cymdeithasol | <ul style="list-style-type: none"> • Aelod Cabinet ar gyfer Cymunedau Cynhwysol a Byw a'r Aelod Cabinet ar gyfer Economi Gynaliadwy |
| <p>Lleihau'r nifer o bobl sydd yn dod yn ddigartref</p> | <ul style="list-style-type: none"> • Cyflwyno dull Ailgartrefu ar Frys er mwyn atal digartrefedd rhag ailddigwydd a'r angen am lety dros dro a'n gweithredu'r Cynllun Ailgartrefu Ar Frys • Lleihau'r defnydd a wneir o lety Gwely a Brechwast drwy brynu eiddo rhentu preifat a'n prynu tai ar gyfer defnyddio fel llety dros dro • Yn ymatal rhag defnyddio llety Gwely a Brechwast ar gyfer aelwydydd sydd â phlant a phobl ifanc • Cydweithio gyda Gwasanaethau Cymdeithasol er mwyn osgoi bod y sawl sydd yn gadael gofal yn dod yn ddigartref | <ul style="list-style-type: none"> • Cyfran o ymgeiswyr digartref sydd wedi eu hatal yn llwyddiannus rhag dod yn ddigartref • Nifer yr unedau ychwanegol/newydd o lety digartrefedd sydd yn cael eu cyflenwi yn y flwyddyn • Nifer y bobl ifanc a'r aelwydydd gyda phlant mewn llety Gwely a Brechwast • Nifer yr aelwydydd digartref sydd mewn llety dros dro • Nifer y bobl sydd wedi profi gofal ac sydd yn ddigartref | <ul style="list-style-type: none"> • Aelod Cabinet ar gyfer Cymunedau Cynhwysol a Byw |

| Beth ydym am gyflawni | Y camau y byddwn yn cymryd | Sut y byddwn yn mesur cynnydd | Pwy sy'n atebol |
|--|---|---|---|
| <p>Stoc o dai sydd yn fwy effeithlon o ran ynni, gyda llai o ôl-troed carbon</p> | <ul style="list-style-type: none"> • Yn sicrhau mynediad at gyngor a chymorth i berchnogion tai a landlordiaid, ôl-osod cartrefi er mwyn lliniaru tloidi tanwydd, cynyddu effeithlonrwydd ynni a'n lleihau allyriadau carbon • Gweithio gyda phartneriaid er mwyn manteisio i'r eithaf ar gynlluniau cyllid fel Eco4 er mwyn lleihau tloidi tanwydd • Cynnal astudiaeth dichonoldeb er mwyn medru ôl-osod tai gwag fel bod modd eu defnyddio fel tai cymdeithasol sydd yn gosod esiamp ar gyfer eu newid • Cymryd camau drwy'r Cynllun Datblygu Lleol Amgen er mwyn sicrhau bod tai newydd yn cael eu hadeiladu yn Sir Fynwy yn meddu ar y safonau ynni uchaf | <ul style="list-style-type: none"> • Canran y cartrefi sydd yn meddu ar sgôr gwael/da ar gyfer effeithlonrwydd ynni • Allyriadau carbon cyfartalog y pen yn Sir Fynwy | <ul style="list-style-type: none"> • Aelod Cabinet ar gyfer Cymunedau Cynhwysol a Byw |
| <p>Cymunedau lle y mae pawb yn teimlo'n ddiogel ac yn parchu ei gilydd</p> | <ul style="list-style-type: none"> • Gweithio gyda'r heddlu, partneriaid a chymunedau er mwyn mynd i'r afael gydag ymddygiad gwrthgymdeithasol • Parhau i ddatblygu ein rhwydwaith o Gomerâu Cylch Cyfyng a'n cynnal goleuadau stryd • Sicrhau bod ysgolion, yr heddlu, gwasanaethau ieuentid a gwaith cymdeithasol yn cydweithio a'n ffocysu ar atal trosedd • Gweithio gyda phartneriaid ar draws Gwent er mwyn mynd i'r afael gyda thrais yn erbyn menywod a merched, cam-drin yn y cartref a thrais rhywiol. • Gweithio gyda Chynghorau Tref a Chymuned a chymunedau er mwyn mynd i'r afael gyda sbwriel, tipio anghyfreithlon, graffiti a baw cŵn | <ul style="list-style-type: none"> • Cyfradd y digwyddiadau gwrthgymdeithasol am bob 1,000 o'r boblogaeth • Canran y bobl sydd yn teimlo'n ddiogel yn eu cartrefi, yn cerdded yn yr ardal leol a phan yn teithio • Y gyfran sydd wedi eu hatgyfeirio at y gwasanaeth trosedd ieuentid ac yna'n ail-drosedd. • Y nifer o droseddau trais a rhywiol sydd yn y sir | <ul style="list-style-type: none"> • Aelod Cabinet ar gyfer Cydraddoldeb ac Ymgysylltu • Aelod Cabinet ar gyfer Gofal Cymdeithasol, Diogelu a Gwasanaethau Iechyd Hygyrch |

EIN HAMCANION

Lle Sydd Wedi'i Gysylltu a Lle y Mae Pobl yn Gofalu

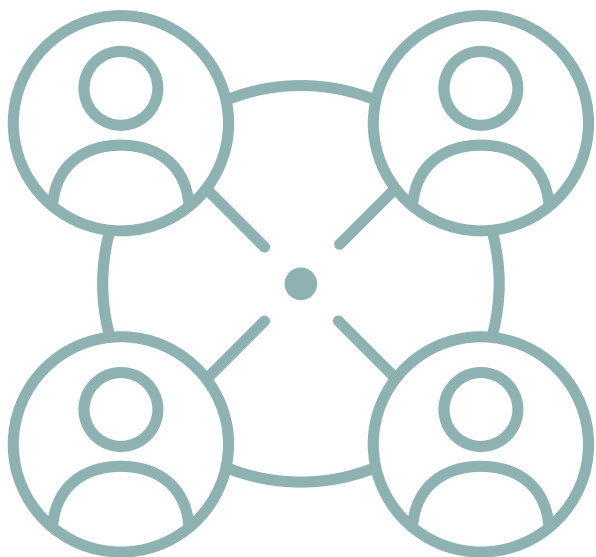
Bydd Sir Fynwy yn lle sydd yn gwerthfawrogi cyfraniad pobl, a'u bod yn teimlo yn rhan o'r gymuned ac wedi eu cysylltu ag eraill.

Yr heriau yr ydym yn wynebu

Mae'r system iechyd a gofal cymdeithasol yn wynebu heriau sylweddol a'r gwasanaethau statudol sydd yn cael trafferth yn ymdopi gyda'r nifer a chymhlethdodau'r gofynion.

Mae hanes gennym o weithio mewn ffyrdd arloesol a gweithio mewn partneriaeth ag eraill. Fodd bynnag, mae cyllidebau yn cael eu cwtogi, ac mae recriwtio a chadw gafaal ar staff allweddol yn dod yn fwy heriol. Mae hyn yn golygu nad yw pobl bob tro yn derbyn y cymorth sydd angen arnynt.

Rydym yn cydnabod fod lles yn ymwneud â mwy na thrin pobl pan eu bod yn sâl. Mae nifer o ffactorau sydd yn medru effeithio ar ein hiechyd gan gynnwys yr amgylchedd, tai, y gwaith yr ydym yn gwneud, cyflogau, ein ffyrdd o fyw, trafndiaeth a chydlyniant cymunedol. Mae'r ffactorau ehangach sydd yn dylanwadu ar iechyd weithiau yn medru effeithio'n bositif neu'n negatiff ar iechyd corfforol a meddyliol.



Beth mae'r dystiolaeth yn dweud wrthym

Mae poblogaeth sydd yn heneiddio yn Sir Fynwy gyda 12.1% o'r boblogaeth yn 75 mlwydd oed neu'n hŷn, sef yr uchaf yn Mhrifddinas-Ranbarth Caerdydd.

Ar y cyd gyda'r disgwyliad oes cyffredinol, mae'n bwysig edrych ar y nifer o flynyddoedd y mae pobl yn profi iechyd da. Mae disgwyliad oes bywyd iachus cyfartalog yn Sir Fynwy yn 69.3 ar gyfer menywod a 68.7 ar gyfer dynion, gyda'r ddau ffigur yn uwch na'r cyfartaledd ar gyfer Cymru ac awdurdodau lleol eraill yn ardal Bwrdd Iechyd Aneurin Bevan. Mae hyn yn cuddio anghydraddoldebau ar lefel leol gyda'r gagendor yn y disgwyliad oes iachus rhwng y sawl sydd yn byw yn yr ardaloedd mwyaf a lleiaf ffyniannus o'r sir yn 7.7 blwyddyn ar gyfer menywod a 3.1 blwyddyn ar gyfer dynion.

Mae gwella'r disgwyliad oes ar gyfer pawb, drwy fwy o weithgarwch corfforol a bwyta'n iachus, yn medru helpu pobl i fwynhau mwy o flynyddoedd o iechyd da. Bydd hyn yn lleihau'r galw am wasanaethau gofal cymdeithasol ac iechyd.

Mae hanes da gennym o weithio mewn partneriaeth ac rydym yn cydnabod y pwysigrwydd o gynnal ac adeiladu ar bartneriaethau rhanbarthol er mwyn datblygu gofal cymunedol a chynradd gwell drwy'r Rhwydweithiau Gofal Cymdogol.

Mae 87% o oedolion sydd yn derbyn gofal a chymorth yn hapus gyda'r gwasanaethau y maent yn derbyn o'u cymharu gyda 89% yn y ddwy flynedd flaenorol. Bydd cynnal lefelau bodlonrwydd yn heriol yn sgil y pwysau ar y gyllideb a'r gweithlu. At hyn, byddwn yn parhau i

drawsnewid gwasanaethau er mwyn eu caniatáu iddynt barhau i gwrdd â disgwyliadau defnyddwyr gwasanaeth heddiw, sydd yn meddu ar syniadau gwahanol iawn o'r hyn a olygir gan fyw'n annibynnol a chael bywyd da o'u cymharu gyda'r cenedlaethau cynt.

Mae'r nifer o bobl sydd yn darparu gofal di-dâl ar gynydd yn y DU. Mae ymchwil yn dangos bod gofawyr yn darparu degau o biliynau o bunnoedd mewn gofal di-dâl yn y DU. Mae'r bobl yma yn chwarae rôl hanfodol ac oni bai am eu hymdrechion, byddai'r system iechyd a gofal cymdeithasol yn cael ei llethu.

Mae'r nifer o blant sydd yn derbyn gofal gan yr Awdurdod Lleol wedi cynyddu yn y blynyddoedd diwethaf ac yn parhau'n uwch na'r cyfartaledd yng Nghymru o 120 am bob 10,000 y boblogaeth.

Mae ymchwil yn dangos bod pobl ifanc sydd wedi profi gofal, yn aml yn profi canlyniadau mwy truenus mewn bywyd fel oedolion o'u cymharu gyda'u cymheiriaid. Maent yn fwy tebygol o fethu bod ym myd addysg, hyfforddiant neu gyflogaeth ac yn fwy tebygol o fod yn ddigartref¹². Mae ein Strategaeth Rhianta Corfforaethol a'r Panel yn cynnig cyfleoedd allweddol i hyrwyddo anghenion a diddordebau'r grŵp hwn.

Mae'r Awdurdod Lleol yn cefnogi nifer cynyddol o blant sydd ar ben eu hunain ac yn ceisio lloches. Mae'r grŵp yma yn aml yn meddu ar anghenion gwahanol i weddol y boblogaeth.

Ar lefel sirol, mae trigolion Sir Fynwy yn profi gwell iechyd na rhai rhannau cyfagos o Gymru



| Beth ydym am gyflawni | Y camau y byddwn yn cymryd | Sut y byddwn yn mesur cynnydd | Pwy sy'n atebol |
|---|---|--|--|
| <p>Gofal cymdeithasol o safon uchel sydd yn caniatáu pobl i fyw eu bywydau fel y maent yn mynnu</p> | <ul style="list-style-type: none"> • Yn sicrhau bod y wybodaeth, y cyngor a'r cymorth sydd ar gael yn darparu mynediad at ofal cymdeithasol sydd yn amserol • Gweithio gyda phartneriaid er mwyn caniatáu pobl i aros yn eu cartrefi eu hunain a'u cymunedau lle bo'n bosib • Darparu help cynnar a gwasanaethau ataliol sydd yn lleihau'r tebygolrwydd o blant a theuluoedd sydd angen cymorth hirdymor • Buddsoddi yn darparu lleoliadau safon uchel i blant a phobl ifanc bregus na sydd yn medru cael eu gosod gyda gofalwyr maeth • Cynyddu'r nifer o opsiynau gosod yn y sir a'n gweithio gyda phartneriaid er mwyn sicrhau bod y gofal yn medru cael ei ddarparu heb elw • Ehangu'r gwasanaeth Amser Teulu er mwyn darparu mwy o hyblygrwydd i ddiwallu anghenion plentyn yn unol gyda'r cynlluniau gofal unigol • Cefnogi'r broses o ryddhau cleifion o'r ysbyty yn effeithiol drwy hwyluso cyfleoedd pellach ar gyfer integreiddio iechyd a gofal cymdeithasol gan gynnwys gweithio o fewn ysbytai • Parhau i adolygu'r holl becynnau gofal a ariennir er mwyn sicrhau eu bod yn parhau'n briodol a'n gydradd ymhlith y sawl sydd yn eu derbyn • Darparu cyfleuster gofal preswyl o safon uchel ar gyfer pobl sydd â dementia • Ehangu argaeledd y gofalwyr ar gyfer y sawl sydd yn dymuno derbyn taliadau uniongyrchol er mwyn trefnu eu gofal a'u hanghenion cymorth | <ul style="list-style-type: none"> • Canran o ddefnyddwyr gwasanaeth sy'n oedolion yn derbyn y wybodaeth neu'r cyngor cywir pan fyddant ei angen • Canran o asesiadau sydd wedi eu cwblhau o fewn yr amserlenni statudol • Nifer y plant sydd yn cael eu cefnogi i barhau i fyw gyda'u teulu • Nifer y plant sydd yn cael eu hadsefydlu gartref ar ôl cyfnod o dderbyn gofal • Canran y teuluoedd sydd yn nodi canlyniad positif ar ôl ymyrraeth gan Adeiladu Teuluoedd Cryfach • Canran y plant sydd yn derbyn gofal sydd wedi eu gosod gyda gofalwyr mewnol • Nifer y cleifion sydd yn aros i gael eu rhyddhau o'r ysbyty am resymau gofal cymdeithasol | <ul style="list-style-type: none"> • Aelod Cabinet ar gyfer Gofal Cymdeithasol, Diogelu a Gwasanaethau Iechyd Hygyrch |

| Beth ydym am gyflawni | Y camau y byddwn yn cymryd | Sut y byddwn yn mesur cynnydd | Pwy sy'n atebol |
|---|--|--|--|
| <p>Sir Fynwy iachus ac egniol lle y mae unigrwydd ac arwahanrwydd yn cael eu lleihau, lles yn cael ei hyrwyddo a phobl yn cael eu diogelu</p> | <ul style="list-style-type: none"> Gweithio gyda phartneriaid o'r sector cyhoeddus ar draws Gwent er mwyn gwella'r ffactorau cymdeithasol sydd yn dylanwadu ar iechyd fel incwm a mynediad at ofodau gwyrdd Darparu ystod amrywiol o weithgareddau mewn amgylchedd diogel, fel hybiau cymunedol a chanolfannau hamdden ar gyfer plant, pobl ifanc ac oedolion er mwyn ceisio eu hannog i gymryd rhan mewn gweithgareddau sy'n cyfrannu at iechyd a lles Ystyried ffyrdd newydd o ailwampio Canolfan Hamdden Cil-y-coed Hyrwyddo ffyrdd o fyw'n iachus a chynyddu lefelau o weithgarwch corfforol drwy ddarparu cyfleusterau chwaraeon a hamdden a'r gofodau agored o dan y brand MonLife Cynnal a'n datblygu gwasanaethau help cynnar ac ataliol ar gyfer plant a theuluoedd Hyrwyddo dulliau ysgol gyfan er mwyn cefnogi lles meddyliol y plant a'r bobl ifanc Darparu gofal uniongyrchol sydd yn hyblyg ac yn cefnogi pobl i sicrhau eu canlyniadau personol Gweithio mewn partneriaeth gyda gofawyr er mwyn darparu ystod o wasanaethau sydd yn ymateb i'w hanghenion | <ul style="list-style-type: none"> Disgwyliad oes iach cyfartalog ar ôl cael eu geni Gwahaniaeth ar gyfartaledd yn y disgwyliad oes iach rhwng dynion a menywod Nifer sydd yn mynychu i) MonGames ii) Bwyd a Hwyl iii) Chwarae Egniol Canran o ddefnyddwyr gwasanaeth sy'n oedolion a'n hapus gyda'r gofal a'r cymorth y maent yn derbyn Canran y bobl sydd wedi derbyn canlyniad positif yn dilyn cyfnod o ail-alluogi Nifer y gofawyr a gofawyr ifanc sydd yn cael eu cefnogi gan y tîm gofalu Canran y bobl sydd yn cymryd rhan mewn gweithgareddau chwaraeon teirgwaith neu fwy'r wythnos Canran y bobl sydd yn mynychu neu'n cymryd rhan mewn gweithgareddau celf, diwylliant a threftadaeth. deirgwaith neu fwy'r flwyddyn gan yr Awdurdod Lleol | <ul style="list-style-type: none"> Aelod Cabinet ar gyfer Gofal Cymdeithasol, Diogelu a Gwasanaethau Iechyd Hygyrch Aelod Cabinet ar gyfer Cymunedau Byw a Chynhwysol Aelod Cabinet ar gyfer Addysg |
| <p>Gweithlu gofal cymdeithasol sydd yn broffesiynol a'n angerddol</p> | <ul style="list-style-type: none"> Hyrwyddo gofal cymdeithasol fel dewis gyrfa a'n dod o hyd i ffyrdd arloesol o recriwtio mwy o'r bobl orau Annog amrywiaeth a chynhwysiant o fewn y gweithlu gyda chynrychiolaeth o'r bobl sydd yn dod o leiafrifoedd ethnig ac anabledau a/neu anghenion cymorth penodol Cynyddu ffioedd ar gyfer darparwyr gofal er mwyn sicrhau eu bod yn medru parhau i dalu'r cyflog byw gwirioneddol i gadw gafael ar staff allweddol er mwyn diwallu anghenion pobl fregus | <ul style="list-style-type: none"> Nifer y swyddi gwag sydd yn y gweithlu gofal cymdeithasol Canran y gweithlu o gefndiroedd ethnig lleiafrifol Canran y gweithlu ag anabledau a/neu anghenion cymorth penodol | <ul style="list-style-type: none"> Aelod Cabinet ar gyfer Gofal Cymdeithasol, Diogelu a Gwasanaethau Iechyd Hygyrch |

EIN HAMCANION

Lle Sy'n Dysgu

Bydd Sir Fynwy yn lle y mae pawb yn profi'r dechrau gorau mewn bywyd a'n cael y cyfle i ddysgu a datblygu eu sgiliau a'r wybodaeth y maent angen er mwyn gwireddu eu potensial.



© Crown Copyright

Yr heriau yr ydym yn wynebu

Mae'r pandemig wedi cael effaith sylweddol ar ysgolion a disgyblion. Mae dwy flynedd o ansicrwydd ac aflonyddwch sylweddol o ran dysgu wedi gadael gwaddol. Mae pob un disgybl wedi profi amser i ffwrdd o ddysgu ffurfiol a'r amgylchedd ysgol ac mae hyn wedi arwain at heriau ymhlith myfyrwyr a gweithwyr proffesiynol yn ein hysgolion. Ers i'r ysgolion ailagor, mae'r system yng Nghymru wedi parhau i esblygu gyda diwygiadau a datblygiadau gan gynnwys y Cwricwlwm i Gymru a chyflwyno'r Ddeddf Anghenion Dysgu Ychwanegol.

Mae'r ysgolion yn cydnabod fod dal angen cefnogi'r holl ddysgwyr i ddysgu'r sgiliau a'r wybodaeth angenrheidiol y byddai disgwyl iddynt eu cael ar yr adeg hon yn eu haddysg. Roedd y pandemig wedi creu heriau newydd i'r holl ddysgwyr ond wedi effeithio'n fwy ar y sawl sydd yn fregus neu o dan anfantais. Yn benodol, rydym wedi gweld bod lefelau presenoldeb yn is na chyn y pandemig. Mae lles iechyd meddwl y disgyblion wedi ei effeithio'n aml, gyda nifer yn profi mwy o ansicrwydd, gorbryder ac

unigrwydd. Yn unol gyda'n hegwyddorion, mae'n hanfodol ein bod yn datblygu mwy o gyfleoedd i wrando a dysgu gan ein disgyblion a'n myfyrwyr.

Yn ystod y pandemig, roeddem yn gwybod nad oedd ein dysgwyr sydd o dan anfantais yn sicrhau'r canlyniadau yr oeddem yn eu dymuno. Mae'r pandemig wedi gwaethygu profiadau dysgu myfyrwyr bregus fel y rhai sy'n gymwys ar gyfer prydau ysgol am ddim.

Rydym wedi cryfhau ein gallu i hyrwyddo a sicrhau bod system addysg gynhwysol gennym. Mae'r tîm newydd hwn yn cefnogi ysgolion ar draws Sir Fynwy.

Mae'r hinsawdd economaidd bresennol yn gosod pwysau ar nifer o deuluoedd ac yn risg i les emosiynol a meddyliol, gan olygu bod y teimladau o orbryder yn debygol o barhau ymhlith disgyblion a theuluoedd. Gydag adnoddau yn cael eu cwtdogi, bydd angen i ysgolion i berfformio'n dda gydag adnoddau cyfyngedig, gan roi straen ar ddisgyblion ac athrawon.



Mae poblogaeth oedolion Sir Fynwy yn fwy cymwys, ar gyfartaledd, na siroedd eraill Cymru

Beth mae'r dystiolaeth yn dweud wrthym

Ar draws Cymru, mae'r nifer o ddisgyblion sydd yn absennol yn aml wedi cynyddu yn ystod y pandemig ac wedi parhau'n uchel, tua 10%, o'i gymharu gyda 3% cyn y pandemig. At hyn, mae'r gagendor presenoldeb rhwng y sawl sydd yn gymwys am brydau ysgol am ddim ac eraill hefyd wedi ei waethgu yn sgil y pandemig, gan gynyddu o 6% i 16%. Mae absenoldeb cyson ymhlith plant ysgol gynradd wedi cynyddu i 5%, o'i gymharu gyda 1.6% cyn y pandemig. Mae ymchwil yn dangos fod y pandemig wedi cael effaith anghymesur ar iechyd meddwl a lles plant a phobl ifanc, gyda nifer yn dweud eu bod yn profi mwy o deimladau o iselder.

Mae gweithwyr proffesiynol ar draws Sir Fynwy wedi cydnabod bod y straen ar les emosiynol a meddyliol wedi parhau y tu hwnt i 'ddiwedd' y pandemig. Mae'r costau cynyddol yn achosi straen nid yn unig ymhlith teuluoedd sydd yn gorfod gwario mwy ar ddillad ysgol ond hefyd ar ysgolion sydd yn gorfod gwario mwy ar gostau ynni a staffio.

Mae'r Dull Ysgol Gyfan at Les Emosiynol a Meddyliol yn cydnabod ac yn ceisio mynd i'r afael ag effaith y pandemig a dychwelyd i'r ysgol.

Mae'r Cwricwlwm i Gymru yn cynnig cyfle i gefnogi iechyd a lles dysgwyr fel rhan annatod o'u cyfnod yn yr ysgol.

Mae poblogaeth Sir Fynwy sy'n oedolion yn fwy cymwys ar gyfartaledd na siroedd eraill yng Nghymru. Mae mwy na hanner o boblogaeth oedran gweithio Sir Fynwy, neu 52.6%, yn gymwys i lefel NVQ4 ac uchod, o'u cymharu gyda 38.6% ar gyfer Cymru a 43.6% ar gyfer y DU. Mae cyfran dipyn yn llai o'n boblogaeth heb unrhyw gymwysterau o gwbl o'u cymharu gyda 8.3% a 6.6% ar gyfer Cymru a'r D.U. Fodd bynnag, mae Sir Fynwy yn meddu ar y trydydd nifer isaf o bobl yn mynychu gweithgareddau dysgu yn y gymuned yng Nghymru. Mae dysgu parhaus fel oedolion nid yn unig yn cyfrannu at ddatblygu a'n cynyddu cyfleoedd ond mae hefyd yn medru elwa lles meddyliol. Mae tabl mwy manwl o dystiolaeth wedi ei gynnwys yn hwyrach yn y ddogfen

hon. Bydd adroddiadau cyson yn cael eu cyhoeddi sydd yn dangos cynnydd yn erbyn hyn er mwyn sicrhau bod yr awdurdod yn atebol am yr hyn y mae'n cyflawni neu'n darparu.

Sicrhau bod Plant yn Dychwelyd i'r Ysgol

Mae disgyblion wedi dioddef aflonyddwch digynsail o ran eu haddysg dros y blynyddoedd diwethaf o ganlyniad i'r pandemig. Mae'n hanfodol ein bod yn cefnogi ysgolion i sicrhau lefelau uwch o bresenoldeb a'n lleihau'r nifer sydd yn absennol yn barhaus. Mae angen i ni ddatblygu ein gwaith ymgysylltu gyda theuluoedd a disgyblion er mwyn cwtogi ar unrhyw rwystrau at brofiadau ysgol.

| Beth ydym am gyflawni | Y camau y byddwn yn cymryd | Sut y byddwn yn mesur cynnydd | Pwy sy'n atebol |
|--|--|--|---|
| <p>Gwella presenoldeb a'n lleihau'r nifer sydd yn cael eu gwahardd drwy ddileu'r rhwystrau i ddysgu ar gyfer disgyblion bregus</p> | <ul style="list-style-type: none"> • Datblygu strategaeth gynhwysol sydd yn cydnabod yr heriau sydd wedi eu creu gan y pandemig • Datblygu dulliau newydd er mwyn gwella presenoldeb gan ffocysu ar ymyrraeth gynnar er mwyn delio gyda rhwystrau sy'n atal presenoldeb | <ul style="list-style-type: none"> • Canran o bobl sydd yn mynychu ysgolion cynradd (yr holl ddysgwyr a'r sawl sydd yn gymwys am brydau ysgol am ddim) • Canran o bobl sydd yn mynychu ysgolion uwchradd (yr holl ddysgwyr a'r sawl sydd yn gymwys am brydau ysgol am ddim) • Nifer sydd wedi eu gwahardd am gyfnod neu'n barhaol • Ymgysylltu ysgolion mewn dysgu proffesiynol ac adnoddau sydd yn seiliedig ar <i>'Emotionally Based School Avoidance'</i> (EBSA) | <ul style="list-style-type: none"> • Aelod Cabinet ar gyfer Addysg |
| <p>Manteisio i'r eithaf ar y manteision a ddaw o'r cwricwlwm newydd yng Nghymru drwy ddysgu ac addysgu ardderchog</p> | <ul style="list-style-type: none"> • Datblygu dull cyson a chyffredin er mwyn sicrhau bod addysgu a dysgu ardderchog yn sylfaen ar gyfer y diwrnod ysgol • Datblygu cynnig 14-19 ehangach gan gynnwys cydweithio rhwng ysgolion cynradd a phartneriaid addysg bellach • Datblygu mwy o gyfleoedd i wrando a dysgu gan ddisgyblion a myfyrwyr • Hyrwyddo a datblygu cyfleoedd gwell ar gyfer plant a phobl ifanc i ddysgu a siarad Cymraeg mewn ysgolion cyfrwng Saesneg a Chymraeg • Gweithio gyda phartneriaid er mwyn darparu cynnig dysgu proffesiynol eang sydd yn datblygu a'n cefnogi ein timau ysgol i ddarparu profiadau dysgu ardderchog | <ul style="list-style-type: none"> • Nifer o'r Arolygon Estyn gan gydnabod y cynnydd positif sydd wedi ei wneud tuag at weithredu'r Cwricwlwm ar gyfer Cymru • Ystod o gyrsiau sydd ar gael i adlewyrchu'r anghenion a'r diddordebau ar gyfer y sawl sydd rhwng 14 a 19 mlwydd oed • Cwrdd â'r targedau sydd wedi eu gosod yn y Cynllun Strategol Cymraeg Mewn Addysg • Staff yn yr ysgol sydd yn cael mynediad at ystod eang o ddysgu priodol ac wedi ei ffocysu'n broffesiynol | <ul style="list-style-type: none"> • Aelod Cabinet ar gyfer Addysg |

| Beth ydym am gyflawni | Y camau y byddwn yn cymryd | Sut y byddwn yn mesur cynnydd | Pwy sy'n atebol |
|--|--|--|---|
| <p>System addysgol hynod gynhwysol a oedd yn cydnabod pwyntiau dechrau dysgwyr, rhinweddau ac anghenion addysgol</p> | <ul style="list-style-type: none"> Sicrhau bod ein darpariaeth yn diwallu anghenion ystod eang o ddysgwyr gan gynnwys gweithio gyda grwpiau bregus a'r rhai sydd ag anghenion dysgu ychwanegol Darpariaeth gyffredinol sydd yn cefnogi'r holl ddysgwyr yn effeithiol fel eu bod yn cyflawni eu potensial Cynnal ffocws ar ddulliau ysgol ac ystafelloedd dosbarth er mwyn gwella canlyniadau i blant sydd yn gymwys i dderbyn prydau ysgol am ddim Datblygu cynnig addysg ehangach sydd yn cynnwys llwybrau academaidd a galwedigaethol ac yn ymgysylltu partneriaid o'r sectorau cyhoeddus a phreifat Datblygu mwy o gymorth fel hyfforddiant a mentora disgyblion Sicrhau bod y sawl o dan anfantais gymdeithasol yn medru cael mynediad at offer TG Gwella fforddiadwyedd a hygyrchedd cyrsiau addysg i oedolion | <ul style="list-style-type: none"> Cynnydd da ymhlith dysgwyr bregus Ystod dda o ddarpariaeth dda er mwyn diwallu anghenion dysgwyr bregus Darpariaeth Dysgu Ychwanegol sydd yn diwallu anghenion dysgwyr bregus yn y sir ac sydd o safon dda Nifer y dysgwyr sy'n oedolion sydd wedi cofrestru gydag addysg yn y gymuned a ddarperir gan yr awdurdod Canran yr oedolion â chymwysterau Lefel 4 ac uwch o'r fframwaith cymwysterau cenedlaethol | <ul style="list-style-type: none"> Aelod Cabinet ar gyfer Addysg |
| <p>Parhau gyda'n rhaglen o foderneiddio ysgolion</p> | <ul style="list-style-type: none"> Adeiladu ysgol newydd a charbon niwtral i blant 3 – 19 oed yn y Fenni Cynyddu'r ddarpariaeth cyfrwng Cymraeg gan gynnwys ysgol sydd newydd ei hail-wampio ar y safle Deri View ac agor egin ddarpariaeth yn Nhrefynwy Datblygu adolygiad strategol o'r holl ysgolion a'r ardaloedd dalgylch Cynnal adolygiad sy'n cael ei 'arwain gan ddysgu' o ddarpariaeth addysgol yng Nghas-gwent er mwyn creu cynllun addysg cynaliadwy ar gyfer y dref Parhau i ddatblygu'r cynnig Blynnyddoedd Cynnar yn y sir gan gefnogi'r sectorau a gynhelir a'r sectorau nas cynhelir er mwyn cynnig y cyfleoedd gorau i deuluoedd Manteisio i'r eithaf ar y cyfleoedd ar gyfer mwy o ddefnydd cymunedol ac ymgysylltu yn ein hysgolion | <ul style="list-style-type: none"> Yn cael ei fesur gan gyrraedd y prif gerrig milltir | <ul style="list-style-type: none"> Aelod Cabinet ar gyfer Addysg |

Ein Cyngor

Rydym am fod yn Gyngor sydd yn gweithio ar y cyd gyda dinasyddion, cymdogaethau a chymunedau. Byddwn yn fudiad sydd yn cael ei yrru gan werthoedd ac yn annog pobl i fod yn atebol, yn arloesol a'n ddewr.

Mae'r Cyngor yn gyfarwydd gyda newid. Mae'n cael ei gydnabod ar draws y D.U. fel mudiad sydd yn greadigol, yn arloesol a'n agored i syniadau newydd. Mae'r rhinweddau yma yn angenrheidiol os ydym yn mynd i barhau i wneud yn dda yn yr amgylchiadau heriol sydd wedi eu manylu yn y Cynllun hwn.

Efallai nad yw ein cyllidebau yn fawr o'u cymharu ag Awdurdodau Lleol eraill ond byddwn yn adeiladu ar ein hased mwyaf – sef ein pobl, pobl sydd ar y gyflogres a'n dinasyddion. Drwy weithio gyda'n gilydd, rydym yn medru gwneud gwahaniaeth positif.

Byddwn yn gosod dinasyddion ar flaen bob dim

Byddwn yn cryfhau sut ydym yn gweithio gyda, ac ar ran, cymunedau. Byddwn yn adeiladu ar yr hyn sydd eisoes yn ei le. Mae Deddf Llywodraeth Leol ac Etholiadau (Cymru) 2021 yn cynnig fframwaith defnyddiol er mwyn hwyluso adeiladu asedau yn y gymuned. Byddwn hefyd yn cynnal y rhwydweithiau ehangach a fydd yn cefnogi ein cymunedau i ffynnu ac i fod yn ddygn. Mae cael perthynas agored ac onest gyda'n trigolion a'n partneriaid yn bwysig i ni.

Rydym yn cydnabod fod pobl yn arbenigwyr ar eu bywydau eu hunain, a bydd ein strategaeth cyfranogiad cyhoeddus yn adlewyrchu hynny. Byddwn yn gweithio er mwyn deall yr hyn sydd yn bwysig i bobl a'r hyn y mae modd i ni wneud gyda'n gilydd fel ein bod oll yn medru sylweddoli'r buddion. Rydym am weld Sir Fynwy fel lle'r ydych yn falch i fyw ac i fod yn rhan ohono.

Yn ystod y 12 mis cyntaf o'r Cynllun, byddwn yn adolygu ein sianeli gwasanaeth cwsmer (ar-lein, ffôn ac mewn person). Mae'n bwysig i ni fod y Cyngor yn hygyrch a bod yr holl ymholiadau yn derbyn ymateb cyflym. Nid yw hyn yn digwydd bob tro ar hyn o bryd. Byddwn yn ail-osod y safonau gwasanaeth fel eich bod yn medru bod yn hyderus ynndynt.

Byddwn yn gwerthfawrogi ein staff

Rydym yn weithlu angerddol ac ymroddedig sydd yn darparu ystod eang o wasanaethau ac yn agored i ffyrdd newydd o weithio. Mae nifer ohonynt yn drigolion Sir Fynwy. Mae diddordeb go iawn ganddynt yn gweld y Cyngor yn llwyddo oherwydd mae eu teuluoedd yn derbyn y gwasanaethau. Mae staff y Cyngor yn byw ym mhob tref a phentref. Mae'r agosatrwydd yma yn bwysig i ni.

Bydd Strategaeth Pobl newydd yn helpu sicrhau bod ein gweithlu wedi eu hyfforddi'n dda ac yn hynod frwdfrydig. Bydd hefyd yn mynd i'r afael gyda chwestiynau am sgiliau / rolau newydd a fydd eu hangen dros y pedair i bum mlynedd nesaf. Byddwn yn ceisio manteisio ar sgiliau'r set ehangaf o dalent ac yn datblygu gweithlu amrywiol a chynhwysol drwy gwrdd â'n hymrwymiaidau cydraddoldeb ac amrywiaeth gan ddod yn gyflogwr Hyderus o ran Anabledd.

Byddwn yn bartner da

Mae partneriaethau yn rhan sylfaenol o sut ydym yn gweithio. Mae Cyngor o'n maint ni angen cofleidio gweithio mewn partneriaeth ag eraill er mwyn cyflawni ein dibenion. Byddwn yn ymrwymo i wneud pethau yn yr hirdymor gan weithio drwy bob dim sydd yn dod ar ein traws. Yn rhanbarthol, byddwn yn gweithio gyda Llywodraeth Cymru, Prifddinas-Ranbarth Caerdydd a Bwrdd Gwasanaethau Cyhoeddus Gwent er mwyn cwrdd â'n gofynion ar ddatgarboneiddio, trafniadaeth, tai ac adfywio. Byddwn yn cryfhau'r gwaith a wneir gyda Chynghorau Tref a Chymuned ac yn parhau i ddibynnu ar arbenigedd a brwdfrydedd cynifer o wirfoddolwyr a grwpiau cymunedol sydd yn gwneud y sir hon mor arbennig.

Byddwn yn gyfrifol mewn cyd-destun cyllidol

Mae'r Cynllun wedi ei ddatblygu yn erbyn cefnlen o ansicrwydd economaidd. Rydym yn wynebu costau ynni cynyddol, chwyddiant a chostau benthyg sydd yn cynyddu, a'r pwysau cynyddol o ran galw mewn meysydd fel gwasanaethau plant, gofal cymdeithasol i oedolion, digartrefedd, anghenion dysgu ychwanegol a thrafnidiaeth o'r ysgol i'r cartref.

Byddwn o hyd yn gyfrifol ac yn diwallu anghenion ein dinasyddion yn y ffordd fwyaf cost-effeithiol. Os nad ydym yn medru fforddio gwneud rhywbeth, byddwn yn agored am y rhesymau am hyn cyn gwneud unrhyw newidiadau.

At hyn, byddwn yn parhau i wneud cynigion am gyllid allanol os yw llwyddo gyda hyn yn helpu ni gyflawni ein hamcanion. Ni fydd symiau bach yn hawlio ein sylw gan fod angen ymdrech anghymesur er mwyn sicrhau a rheoli'r fath symiau. Byddwn yn gweithio gyda Llywodraeth Cymru, Llywodraeth y DU ac yn rhyngwladol os oes yna fantais i ni yma yn Sir Fynwy.

Byddwn yn gwneud defnydd da o bob dim yr ydym yn berchen

Mae tirwedd a phortffolio eiddo amrywiol gennym. Yn ystod 12 mis cyntaf y Cynllun, byddwn yn cynnal adolygiad o'n hasedau eiddo ac yn datblygu Strategaeth Asedau newydd.

Byddwn yn ceisio lleihau costau rhedeg ac effaith ein gwasanaethau ar yr hinsawdd, gan sicrhau bod ein holl wasanaethau ac adeiladau cyhoeddus yn gwbl hygyrch. Byddwn yn gosod ein partneriaethau, gyda rheolwyr adeiladau cymunedol a diwylliannol sydd yn berchen i'r Awdurdod Lleol, ar sylfaen gynaliadwy hirdymor, gan greu incwm o'r rhent ac yn adnabod y ffordd orau i aildefnyddio neu ailddatblygu unrhyw asedau sydd dros ben neu na sydd yn cael eu defnyddio.

Byddwn yn gwario'n ddoeth

Bydd ein strategaeth caffael cymdeithasol gyfrifol yn cefnogi ni brynu nwyddau a gwasanaethau sydd yn gynaliadwy, wedi eu creu'n foesol ac yn unol gyda'n blaenoriaethau. Byddwn yn ceisio lleihau ein hól-troed carbon tra hefyd yn sicrhau budd cymunedol a gwerth cymdeithasol.

Byddwn yn glyfar gyda'n gallu digidol a data

Byddwn yn defnyddio sianeli digidol a data er mwyn darparu gwasanaethau a'n diwallu anghenion cwsmeriaid mewn ffyrdd a oedd yn anodd eu dychmygu deng mlynedd yn ôl. Fel mudiad bach, nid yw'r adnoddau gennym i wneud pob dim ein hunain. Byddwn yn adeiladu ein rhwydwaith a'n cydweithio ag eraill er mwyn dod â'r arferion diweddaraf i Sir Fynwy.

Monitro a Gwerthuso

Mae'r Cynllun Cymunedol a Chorfforaethol wrth wraidd ein fframwaith rheoli perfformiad. Mae hyn yn sicrhau bod yna ddealltwriaeth o'r hyn sydd angen ei gyflawni a'n sicrhau bod hynny'n digwydd.

Bydd yr holl gynlluniau eraill yn seiliedig ar y Cynllun Cymunedol a Chorfforaethol yma. Mae hyn yn cynnwys strategaethau caniatáu lefel uchel sydd yn ffurfio rhan o fframwaith polisi'r Cyngor a'r cynlluniau strategol sydd yn darparu'r manylder sydd yn dod a'r strategaeth hon yn fyw.

Rydym yn bartner yn y Bwrdd Gwasanaethau Cyhoeddus, sydd yn gyfrifol am osod yr amcanion lles ar gyfer sir Gwent. Mae amcanion lles yr Awdurdod Lleol wedi eu gosod gan y Cyngor ac yn ffurfio sylfaen y Cynllun Cymunedol a Chorfforaethol. Rydym yn cyhoeddi adroddiad blynyddol sydd yn asesu cynnydd yn erbyn yr amcanion. Mae ystod o fesurau perfformiad gennym sydd yn cael eu defnyddio er mwyn monitro cynnydd. Mae ein polisi rheoli risg yn caniatáu ni i reoli risgiau allweddol sydd yn medru effeithio ar ein gallu i gyflenwi. Mae amcanion ein gweithwyr yn dangos y cyfraniadau unigol y mae unigolion yn gwneud tuag at gyflawni'r amcanion a gwireddu ein gweledigaeth yn unol gyda'n gwerthoedd.

Fel rhan o'n fframwaith rheoli perfformiad, mae yna fesurau sydd yn caniatáu ni ddeall pa mor dda y mae prosesau yn gweithio, ac yn fwy pwysig, yn monitro'r cynnydd yn erbyn y pethau sy'n bwysig.

Mae pob amcan yn nodi rhai o'r mesurau y byddwn yn defnyddio er mwyn gwerthuso ein cynnydd. Mae'r fframwaith mesur sydd yn yr atodiad i'r adroddiad hwn yn darparu mwy o fanylion am y targedau y bydd y Cabinet yn defnyddio er mwyn monitro cynnydd. Bydd y data yn cael ei adrodd i'r Pwyllgor Craffu Perfformiad a Throsolwg er mwyn sicrhau atebolrwydd a thryloywder.

Pan ein bod yn delio gyda materion cymhleth, nid yw'n hawdd mesur cynnydd yn chwarterol neu'n flynyddol mewn rhif sengl. Yn y Cynllun, rydym wedi amlygu rhai o'r metrigau a'r cerrig milltir allweddol ond mae cynllun prosiect penodol yn rhan o bob un prif raglen sydd yn disgrifio'r camau sydd i'w cymryd wrth i ni weithio tuag at yr amcanion. Byddwn hefyd yn defnyddio'r rhain ar y cyd ag ystod o dystiolaeth arall er mwyn hunanasesu ein cynnydd yn erbyn yr adroddiad hunanasesu blynyddol. Bydd hyn yn nodi pa mor dda ydym yn gwneud, sut ydym yn gwybod (y dystiolaeth yr ydym wedi defnyddio) a beth a sut y mae angen i ni wneud yn well.

-
- 1 Mynegai Amddifadedd Lluosog Cymru, fel sydd wedi ei fesur ar Ardal Gynnyrch Ehangach Haen Is
 - 2 <https://statswales.gov.wales/Catalogue/Community-Safety-and-Social-Inclusion/Poverty/peopleinrelativeincomepoverty-by-whetherthereisdisabilitywithinthefamily>
 - 3 <https://endchildpoverty.org.uk/homepage/>
 - 4 <https://www.base-uk.org/employment-rates#:~:text=Severe%20or%20specific%20learning%20difficulties,Autism%3A%20Employment%20rate%202021.7%25>
 - 5 Adroddiad Sefyllfa Byd Natur (2019)
 - 6 Adroddiad Sefyllfa Byd Natur Gwent Fwyaf
 - 7 Roedd astudiaeth o Brifysgol Caerdydd yn dangos dirywiad sylweddol ym mhoblogaeth dyfrgrwn yn 2021, y tro cyntaf ers y 1970au.
 - 8 <https://statswales.gov.wales/Catalogue/Business-Economy-and-Labour-Market/Businesses/Business-Demography/activebusinessenterprisesperpopulation-by-area-year>
 - 9 <https://www.principality.co.uk/mortgages/house-price-index>, Data a Ddefnyddir ar gyfer Chwarter 3 2022
 - 10 <https://www.ons.gov.uk/economy/inflationandpriceindices/bulletins/housepriceindex/september2022#house-prices-by-country>
 - 11 Asesiad o'r Farchnad Dai Leol a gynhaliwyd gan Gyngor Sir Fynwy
 - 12 <https://www.barnardos.org.uk/sites/default/files/2021-05/No-Place-Like-Home-Report-IKEA.pdf>