



Croeso i gylchlythyr terfynol cam cyntaf Partneriaeth Grid Gwyrdd Gwent (PGGG). Mae hyn yn dathlu'r gwaith helaeth a wneir gan bartneriaid, ar draws y rhanbarth dros oes y rhaglen. Yn anffodus, ni allwn nodi'r holl brosiectau yma, ond gobeithiwn y byddwch chi'n mwynhau'r ciplun ymae'r cylchlythyr hwn yn ei roi i chi o'r hyn sydd wedi bod yn digwydd a beth sydd eto i ddod.

Roedd y PGGG yn cynnwys y 5 awdurdod lleol sy'n rhan o ardal Gwent Fwyaf: Cyngorau Blaenau Gwent, Caerffili, Sir Fynwy, Casnewydd a Thorfaen, ynghyd â Chyfoeth Naturiol Cymru, Forest Research ac Asiantaeth Ynni Hafren Gwy. Roedd y sefydliadau hyn yn gweithio gyda'i gilydd i sicrhau bod adnoddau naturiol yr ardal yn iach, yn wydn ac yn gallu darparu buddion iechyd a lles hanfodol ar gyfer cenedlaethau'r presennol a'r dyfodol.

Roedd dyheadau'r PGGG hwn yn uchelgeisiol, wrth i'r bartneriaeth geisio wneud y canlynol:

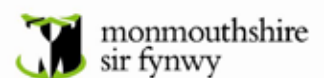
- gwella a datblygu seilwaith gwyrdd (SG), dyna'r rhwydwaith o nodweddion naturiol a lled-naturiol, manau gwyrdd, afonydd a llynnoedd, ar draws Gwent Fwyaf
- darparu cyfleoedd gwaith gwyrdd yn yr ardal
- helpu i fynd i'r afael â natur, newid yn yr hinsawdd ac argyfyngau iechyd

Mabwysiadodd y bartneriaeth ddull arloesol a chydweithredol i fynd i'r afael â'r heriau hyn, gan gyflawni canlyniadau strategol a lleol ac ymagwedd ranbarthol tuag at Seilwaith Gwyrdd yng Ngwent. Cefnogwyd y rhaglen gan Gronfa Amaethyddol Ewrop ar gyfer Datblygu Gwledig: Ewrop yn Buddsoddi mewn Ardaloedd Gwledig a'i hariannu gan Grant Galluogi Adnoddau Naturiol a Llesiant Llywodraeth Cymru.

Mae'r PGGG yn cyflawni ymrwymiad Bwrdd Gwasanaethau Cyhoeddus Gwent i weithredu Deddf Llesiant Cenedlaethau'r Dyfodol (Cymru) a Deddf yr Amgylchedd (Cymru), ac mae'n gweithredu fel mecanwaith cyflawni ar gyfer Datganiad Ardal De Ddwyrain Cymru Cyfoeth Naturiol Cymru.

Cyflawnodd partneriaid PGGG eu prosiectau amrywiol trwy'r 5 ffrwd waith ganlynol:

- Ffrwd Waith 1: Strategaeth a Phartneriaeth SG
- Ffrwd Waith 2: Mynediad Strategol Gwent: Coridorau Gwyrdd, Ceidwaid dan Hyfforddiant
- Ffrwd Waith 3: Astudiaeth i-Tree Eco
- Ffrwd Waith 4: Prosiectau SG
- Ffrwd Waith 5: Gwent sy'n Gyfeillgar i Bryfed Peillio: Prosiect Natur Wyllt - Peilot Torri a Chasglu





## Mae bod y tu allan yn gwneud i ni deimlo'n dda!

Mae manteision cysylltu ystyrion â natur yn niferus, ac amrywiol. Roedd gwaith Cydlynedd Iechyd a Lles Rhanbarthol GGG (CILIRh) yn canolbwyntio ar wella lles, cynyddu cyfleoedd i grwpiau ac unigolion gael mynediad i fannau gwyrdd, a gwella ansawdd mannau gwyrdd yn enwedig o amgylch ardaloedd difreintiedig. Mae'r prosiectau a gyflwynwyd wedi anelu at y canlynol:

- targedu a lleihau unigedd cymdeithasol
- helpu i wella gwydnwch cymunedol
- mynd i'r afael ag anghydraddoldebau iechyd

Mae partneriaeth ac ymgysylltu wedi bod wrth wraidd y gwaith hwn, ac mae cysylltiadau â 28 o sefydliadau cymunedol ar draws y rhanbarth wedi'u sefydlu. Mae 20 grŵp wedi derbyn cyllid a chefnogaeth i gychwyn a chyflawni prosiectau lles:

Creodd Gwirfoddolwyr Coetiroedd Bryn Sirhywi ym Mlaenau Gwent welyau planhigion wedi'u codi ar gyfer y rhandir cymunedol. Mae grwpiau lleol yn defnyddio'r rhain ac mae bwyd a gynhyrchir yn cael ei ddefnyddio ar gyfer gweithdai cymunedol 'Bwyd Iach ar Gyllideb'. Mae prosiectau eraill yn cynnwys Pyllau a Choetir Bryn Beaufort, 'You Are Not Alone' (grŵp llesiant meddwl dynion) a Phentref Tyleri yn creu gardd wlyptir/cors.

Yn Ysgol Gyfun Heolddu yng Nghaerffili, datblygwyd 'Prosiect Tyfu Bwydadwy' ar gyfer grwpiau 'meithrin' ysgolion a disgyblion o'r Ganolfan Llwybrau Dysgu. Bu'r disgyblion yn paratoi, plannu ac erbyn hyn wedi cynaeafu cynydau o'u rhandir. Cymerodd myfyrwyr o'r Ganolfan Llwybrau Dysgu ran mewn gweithgareddau awyr agored preswyl, gan archwilio sut y gall bod mewn mannau gwyrdd gynnal a gwella lles meddyliol a chorfforol. Derbyniodd grwpiau o Eglwys Dewi Sant; Ymddiriedolaeth Coetir Caerffili; Gwirfoddolwyr Rhisga a Gerddi Cymunedol Taraggan gefnogaeth hefyd.

Gweithiodd y CILIRh gyda staff yn Maindiff Court yn Sir Fynwy i ddarparu rhaglen 'Therapi Mannau Gwyrdd' ar gyfer cyn-filwyr a gwella'r 'Ardd Gyn-filwyr'. Mae prosiectau sy'n cynnwys Grŵp Bywyd Gwyllt Rogiet, TogetherWorks a Basecamp yng Nghas-gwent wedi cael eu cefnogi. Cefnogwyd hefyd cynnig gwasanaethau 'cwnsela gwylltiroedd' i blant a phobl ifanc Basecamp.

Yng Nghasnewydd derbyniodd MIND Casnewydd; Rhandiroedd Stryd Portland; Grŵp Natur Twmps, Ysgol Gynradd Alway (Tyfu Bwydadwy) a'r Ffordd i Natur gefnogaeth. Mae'r 'Cyfeillion Ffordd i Natur' wedi trawsnewid ardal o fod yn ganolbwynt ar gyfer tipio anghyfreithlon ac ymddygiad gwrthgymdeithasol i fod yn ardal sy'n gyfoethog mewn cynefinoedd naturiol amrywiol, a ddefnyddir yn dda gan grwpiau cymunedol lleol.

Mae Clwb Rygbi Forgeside, Canolfan Gymunedol Thornhill a grŵp Able in Torfaen wedi cael cefnogaeth gan GGG. Able in Torfaen yw prosiect tyfu bwydadwy llain rhandir ac mae wedi bod yn ganolbwynt i grŵp o oedolion sydd ag anawsterau dysgu .

Mae fideos sy'n olrhain siwrneiau ysbrydoledig rhai o'r grwpiau hyn wrth ddatblygu'r prosiectau hyn wedi cael eu cynhyrchu a byddant ar gael yma'n fuan.



# CEIDWAID DAN HYFFORDDIANT

Ceisiodd y prosiect hwn ddarparu hyfforddiant a chyfleoedd i 4 recriwtiaid ceidwad o bob rhan o'r rhanbarth, i'w galluogi i ddatblygu sgiliau gwyrdd sy'n angenrheidiol i helpu i sicrhau cyflogaeth yn y maes hwn. Rhoddodd PGGG yr arian i'r hyfforddeion gael eu cyflogi o fewn timau cefn gwlad yr awdurdodau lleol. Roedd y lleoliad hwn, ynghyd â chyllidebau hyfforddiant ac offer wedi'u targedu, yn caniatáu i'r hyfforddeion ennill profiad a chymwysterau gwerthfawr, gan eu harfogi â'r sgiliau a'r wybodaeth sydd eu hangen i'w helpu i ddatblygu eu llwybr gyrfa cefn gwlad, unwaith y bydd y prosiect a'u hyfforddiant wedi'i gwblhau.

Ymunodd yr hyfforddeion heb unrhyw brofiad, neu ychydig iawn o brofiad ym maes rheoli cefn gwlad, ond rhannodd y pedwar angerdd i lwyddo a chymhwyso eu hunain i ddatblygu'r sgiliau ceidwad cefn gwlad a fynnwyd gan y rôl heriol hon. Roedd yr hyfforddiant ymarferol a ffurfiol a gawsant yn eu galluogi i fod yn ymarferol iawn yn y gwaith a gyda'u sgiliau torrwr prysgrwydd, naddwr coed a llif gadwyn, a daethant yn aelodau gwerthfawr o'r tîm cefn gwlad. Roedd hyfforddiant beiciau cwad a 4 x 4 ychwanegol a llwyddodd dau o'r hyfforddeion i gwblhau cwrs HNC.

Mae tasgau ymarferol a gyflawnwyd gan yr hyfforddeion wedi cynnwys creu a chynnal a chadw llwybrau, gosodiadau giât a chamfa, adeiladu a gosod pontydd. Mae'r hyfforddeion hefyd wedi cymryd rhan mewn digwyddiadau cyhoeddus ac wedi gweithio gyda gwirfoddolwyr i gyflawni gweithgareddau amrywiol.

Mae'r rhaglen ceidwad dan hyfforddiant wedi bod yn llwyddiannus iawn gyda thri o'r hyfforddeion wedi cael cynnig, ac wedi ymgymryd â swyddi amrywiol mewn amrywiaeth o wasanaethau cefn gwlad.



## ASTUDIAETH i-TREE ECO



Cynhaliwyd dwy astudiaeth achos i-TREE Eco, yng Nghasnewydd ac yna Sir Fynwy. Fe wnaethant ddatgelu gwybodaeth bwysig am y buddion niferus ac amrywiol y mae'r coedwigoedd trefol yn y ddwy ardal hyn yn eu darparu. "Coedwig drefol" yw'r term a ddefnyddiwn i ddisgrifio'r holl goed mewn ardal drefol, mewn mannau cyhoeddus a phreifat. Roedd y prosiect yn gofyn am gasglu gwybodaeth fanwl o gannoedd o leoliadau, gan syrfewyr coed proffesiynol a gwirfoddolwyr.

Mae'r wybodaeth a gafwyd o'r arolygon a'r adroddiadau hyn wedi cynyddu ein gwybodaeth am strwythur a chyfansoddiad coedwigoedd trefol y ddau awdurdod lleol. Gellir defnyddio'r data a gesglir i lywio penderfyniadau ynghylch y ffordd orau o reoli a chynnal y goedwig drefol, er mwyn gwneud y gorau o'i gallu i helpu i fynd i'r afael â'r argyfyngau hinsawdd a natur.

Ar hyn o bryd, gyda'i gilydd mae'r coed hyn yn darparu gwasanaethau ecosystem hynod werthfawr fel rhyng-gipio glaw a chael gwared ar dunelli o lygredd y flwyddyn. Mae ein coedwigoedd trefol yn storio a chadw miloedd o dunelli o garbon hefyd. Gan ddarparu gwasanaethau ecosystem yn y ffyrdd hyn, mae'r goedwig drefol yn darparu amcangyfrif o gyfanswm budd blynyddol o bron i £3,000,000 rhwng y ddwy ardal awdurdod lleol. Am fwy o wybodaeth am y prosiect hwn cliciwch ar y ddolen ganlynol ar gyfer [Cyflwyniad PowerPoint \(monlife.co.uk\)](#) i-T Sir Fynwy a [newport\\_summary\\_document\\_final.pdf \(forestresearch.gov.uk\)](#) ar gyfer Casnewydd.





## CORIDORAU GWYRDD

Mae'r prosiect hwn yn ymwneud â chysylltiadau ar gyfer bywyd gwyllt a phobl. Mae'n canolbwyntio ar yr heriau sy'n wynebu gwahanol rywogaethau, wrth iddynt deithio drwy ardaloedd trefol Sir Fynwy, ar eu ffordd i warchodfeydd natur neu fannau gwylltach ar gyrion ein hanheddau.

Mae angen 'cerrig camu gwyrdd' ar rywogaethau fel gwenyn gwyllt ac ystumod i'w helpu i deithio drwy ein hardaloedd mwy adeiledig. Mae Coridorau Gwyrdd yn cysylltu'r mannau gwyrdd mawr a cherrig camu gwyrdd llai yn ein holl ardaloedd, fel bod gan ein bywyd gwyllt amrywiol fynediad at fwyd a lloches mewn cynefinoedd fel dolydd, coed, pentyrrau boncyffion a phyllau.

Gall cynefinoedd cyfoethog bywyd gwyllt iach ddarparu cysylltiadau a buddion cymunedol: darparu awyr lân a chyfleoedd chwarae gwyllt i blant, gan gefnogi ein lles corfforol a meddyliol a phryfed sy'n peillio ein cynydu bwyd, dal carbon, storio dŵr, helpu i reoli newid yn yr hinsawdd, yn ogystal â chreu ecosystemau gwydn. Mae'r prosiect Seilwaith Gwyrdd Coridorau Gwyrdd wedi mapio Coridorau Gwyrdd posibl y gallai bywyd gwyllt eu defnyddio ar draws aneddiadau Sir Fynwy ac wedi amlygu safleoedd gwyrdd lle gallai cynefinoedd sy'n gyfoethog o ran rhywogaethau weithredu fel 'cerrig camu gwyrdd' ar gyfer bywyd gwyllt.

Mae'r prosiectau a gyflwynir yn cynnwys creu pwll ym Mharc Maerdy gyda gwirfoddolwyr Growing Spaces, plannu perllannau treftadaeth Cymreig ym mynwent eglwys Sant Mihangel a'r Holl Angylion gyda Chymdeithas Hanes Lleol Cil-y-coed a Chyfeillion Eglwysi Digyfaill ac yn Ysgol Gynradd DeriView, gyda chymorth gan blant ysgol brwd. Mae perllannau yn gynefin gwych i beillwyr a bywyd gwyllt arall, yn ogystal â dwyn ffrwyth i'r gymuned ymhen ychydig flynyddoedd.

Mae hyfforddiant wedi'i ddarparu i gefnogi gwirfoddolwyr cymunedol sy'n gofalu am y cynefinoedd hyn, yn amrywio o dechnegau tocio'r gaeaf a'r haf ar gyfer rheoli perllannau i grwpiau sy'n dysgu sut i wneud 'Cyfrif Amser Blodau a Phryfed' lle mae blodyn yn cael ei ddewis a'r nifer o bryfed sy'n ymweld â'r blodyn hwnnw mewn 10 munud yn cael eu cyfrif.

## TREIALU TORRI A CHASGLU

Mae Torri a Chasglu yn dechreg a ddefnyddir i wella bioamrywiaeth glaswelltir. Mae'r dull hwn yn gwneud yn union beth mae'r enw'n ei awgrymu, mae'r glaswellt yn cael ei dorri, ei gasglu a'i gymryd i ffwrdd. Yr enw ar laswellt sydd wedi'i dorri yn y modd hwn yw toriadau. Mae'r toriadau hyn yn cael eu casglu a'u cymryd i ffwrdd i ddarparu gwell golau ac amodau cynyddol ar gyfer rhywogaethau targed, fel tegeirianau brith a llygad llo mawr.

Cydweithiodd Asiantaeth Ynni Hafren Gwy a PGGG i nodi gwahanol ffyrdd o ddefnyddio'r symiau mawr o doriadau glaswellt y mae ein technegau rheoli glaswelltir newydd yn eu cynhyrchu. Ar hyn o bryd gellir defnyddio Glaswellt fel compost, porthiant neu o bosibl fel Treuliad Anerobig, fodd bynnag, bu pryderon o ran halogiad gan sbwriel a chost. Roedd y treial yn ystyried y dull dal a storio carbon o **Byrolysis**, a photensial y **biosiarcol** y mae'n ei gynhyrchu, i helpu i fynd i'r afael â heriau newid yn yr hinsawdd.

Mewn pyrolysis mae'r toriadau yn cael eu trin â gwres ac yn cynhyrchu biosiarcol. Nid yw'r broses anhygoel hon yn gofyn am unrhyw danwydd allanol, ac mae'r biosiarcol a gynhyrchir yn ffordd effeithiol o gloi'r carbon sy'n cael ei dynnu o'r atmosffer gan y glaswellt yn ystod ei dyfiant. Er mwyn cloi'r carbon, rhaid dal neu storio'r biosiarcol, naill ai mewn priddoedd gan gynyddu carbon pridd a gwella ansawdd pridd, neu mewn diwydiant lle mae'n ychwanegyn ardderchog i smentio ac arwynebau ffyrdd.

Wrth i ni geisio bodloni dyheadau a thargedau sero net, gall biosiarcol o laswellt helpu, oherwydd ar gyfer pob tunnelli o biosiarcol sy'n cael ei gynhyrchu a'i ddal, caiff tua 2 dunnelli fetrig o CO<sub>2</sub>e ei dynnu o'r atmosffer. Yn y treial, dewiswyd astudio 15 lleoliad â gwahanol fathau o laswelltir, sy'n cael eu rheoli gan bartneriaid GGG. Dangosodd y canlyniadau y gellid cynhyrchu hyd at 1000 tunnelli o biosiarcol bob blwyddyn, digon i dynnu 2000 tunnelli fetrig o CO<sub>2</sub>e o'r atmosffer, canfyddiadau sy'n wirioneddol galonogol.





# DYFRGWN, COED A BIOAMRYWIAETH



Mae'r prosiect GGG hwn a ddarperir gan Gyngor Dinas Casnewydd yn llawn cyffro! Roedd y gwaith hwn yn cynnwys plannu coed newydd ar hyd afonydd Brynbuga ac Ebwy i ddarparu sgrinio ar lannau'r afon ar gyfer dyfrgwn. Bydd y plannu yn darparu gorchudd gwell ar lannau'r afonydd i ddyfrgwn, yn lleihau'r risg o ysglyfaethu ac yn eu galluogi i adeiladu tyllau ar hyd ymyl yr afon. Mae monitro dilynol wedi dangos bod y gwaith o blannu glan yr afon wedi arwain at gynnydd yn nifer y dyfrgwn.

Bydd y prosiect o fudd i lu o rywogaethau ac yn cynyddu bioamrywiaeth. Yn ogystal â helpu dyfrgwn, bydd y plannu coed yn annog mamaliaid bach, adar, pryfed ac ystumod i'r ardal. Bydd hefyd yn darparu cyfleoedd iechyd a lles addysgol a meddyliol. Mae chwe ysgol Casnewydd wedi cymryd rhan mewn sesiynau rhyngweithiol, gan ddysgu popeth am ddyfrgwn a'u cynefin.

## GARDEN CITY, BLAENAU GWENT: gwell mynediad i bobl a chynefinoedd gwell ar gyfer bywyd gwyllt

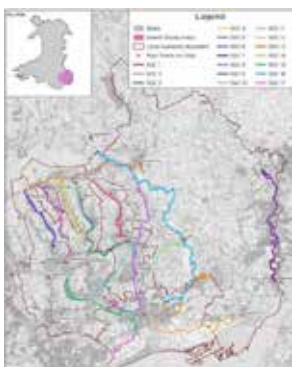


Mae llwybrau mynediad a mynedfeydd i'r safle wedi cael eu gwella, gan agor y warchodfa i bobl a grwpiau lleol. Mae'r gwaith hwn wedi cynnwys clirio llwybrau mieri a llystyfiant, gan ganiatáu mynediad hawdd i'r berllan. Cafodd seilwaith a ddifrodwyd ei atgyweirio neu ei ddisodli lle bo angen, ac mewn ardaloedd eraill mae wedi cael ei ddileu. Mae pont droed newydd a stepiau newydd yn caniatáu mynediad i bwl y gellir nawr ei reoli ar gyfer bioamrywiaeth.

Cyflawnwyd y gwaith hwn gan Tillery Action For You, menter gymdeithasol yng Nglyn Ebwy. Mae'r grŵp yn gweithio gyda chyfranogwyr a gwirfoddolwyr o Flaenau Gwent gan ddarparu cyfleoedd gwirfoddoli a hyfforddiant er mwyn i gyfranogwyr difreintiedig ddatblygu sgiliau newydd wrth ymgymryd â gweithgareddau. Bydd y prosiect yn cael ei gynnal gan dîm ceidwaid newydd a'i ariannu gan y Gronfa Ffyniant Gyffredin. Bydd y gymuned hefyd yn cael ei hannog i gymryd rhan mewn gweithgareddau rheoli.

Mae agor i fyny mynediad i'r safle hwn wedi galluogi trigolion lleol i ymarfer corff ar garreg eu drws, gan leihau'r angen i deithio i wella eu hiechyd a'u lles. Mae'r angen llai hwn i deithio hefyd yn lleihau allyriadau carbon o allyriadau egsôst, gan helpu i wella ansawdd aer. Mae'r mynediad gwell yn caniatáu rheolaeth bioamrywiaeth ac ecolegol haws o'r ardal.

## MYNEDIAD



Mae cam cyntaf y strategaeth ranbarthol bellach ar waith, gan roi trosolwg o'r ddarpariaeth mynediad. Mae'r adroddiad asesu penddesg hwn yn adolygu'r ddarpariaeth mynediad yn rhanbarth Gwent a'i chyflwr, yn ogystal â nodweddion tebyg a gwahaniaethau allweddol rhwng pum awdurdod Gwent.

Mae ail gam y strategaeth ranbarthol yn cynnwys paratoi Cynllun Cyflawni Strategol Coridorau Gwyrdd. Mae'r cynllun hwn yn nodi cysylltiadau allweddol ar gyfer Gwent, gan amlygu'r prif lwybrau allweddol hynny ar draws y rhanbarth a'r rôl y maent yn eu chwarae wrth gysylltu cymunedau a mannau gwyrdd ar gyfer hamdden a lles. Mae'r adroddiad yn nodi pymtheg cyswllt sy'n croesi ffiniau sirol, sy'n darparu cyfleoedd i wneud y llwybrau hyn yn hygyrch ar gyfer y dyfodol.



## Gweithio gyda'n gilydd yn lleol, yn rhanbarthol a gyda Llywodraeth Cymru

Mae dull Natur Wyllt o reoli glaswelltiroedd mewn mannau gwyrdd yn buddio natur drwy greu ardaloedd dolydd a bod yn llai 'taclus'. Mae blodau gwyllt a glaswellt yn blodeuo ac yn tyfu, gan greu gwell cynefinoedd i beillwyr, fel gwenyn a phili-palod. Nod prosiect Natur Wyllt oedd ysgogi newid ymddygiad, gan arwain at weithredu lleol eang i fynd i'r afael â dirywiad peillwyr. Mae'r prosiect wedi llwyddo i gyflwyno dull rhanbarthol integredig o ddatblygu polisïau, rhannu arfer gorau mewn rheoli peillwyr, ac ymgysylltu â chymunedau lleol. Mae llawer o'r gweithrediadau bellach wedi'u hymgorffori'n llwyddiannus yn nhrefniadau rheolaidd timau tiroedd partneriaid, ac ar ôl sawl blwyddyn o reoli Natur Wyllt mae dolydd newydd yn dechrau datblygu. Mae holl Bartneriaid GGG yn cynyddu faint o'u tir mewn rheoli blodau gwyllt, mae Caerffili wedi ychwanegu 200 o safleoedd, gyda'i gilydd mae hyn wedi arwain at gynnydd enfawr i gyfanswm y tir sydd bellach yn cael ei reoli fel glaswelltir cynaliadwy.

Mewn ardaloedd lle'r oedd pobl yn poeni am y newidiadau a wnaed i reoli mannau gwyrdd lleol, cynhaliwyd ymgynghoriadau cymunedol. Siaradodd swyddogion â phreswylwyr, i dawelu eu meddyliau, gan esbonio'r rhesymeg y tu ôl i'r prosiect a'r manteision i natur a lles y gall caniatáu i fwy o natur ffynnu eu cael. Rydym yn falch o adrodd bod canlyniad terfynol y gwaith hwn yn gadarnhaol yn y mwyafrif o achosion, gyda phreswylwyr yn cymeradwyo ac yn cefnogi rheolaeth y dolydd.

Cafwyd canlyniad arbennig o lwyddiannus i bobl a pheillwyr yn Maesderwen Rise yn Nhorfaen. Roedd gan y gymuned hon laswelltir amrywiol posibl wrth ymyl eu hadeilad. Roedd y trigolion yn amheus ar y dechrau, ond trwy ymgysylltu'n llwyddiannus, penderfynodd y gymuned gefnogi caniatáu i'r glaswellt dyfu trwy gydol yr haf. Arweiniodd hyn at ddôl hynod amrywiol gyda 43 o rywogaethau planhigion gwahanol yn bresennol, gan gynnwys tegeirianau gwenynog, perffaieth i bobl a pheillwyr!

Mae'r Swyddog Natur Wyllt Rhanbarthol, Elliot Waters, wedi cydweithio â chydweithwyr ym mhob un o'r 5 Awdurdod Lleol yng Ngwent Fwyaf a Llywodraeth Cymru i ddarparu Gwent sy'n Ystyriol o Beillwyr. Mae sefydlu Fforwm Peillwyr Rhanbarthol wedi bod yn ganolog i lwyddiant y gwaith hwn o wreiddio dull rheoli dolydd cyson ar draws ardal Gwent. Mae'r Fforwm yn parhau i roi cyfle i rannu arfer gorau gyda, a hyrwyddo'r gwaith hwn i randdeiliaid a grwpiau ledled Cymru. Mae sefydliadau wedi cael cymorth i gyflawni achrediad Cyfeillgar i Wenyn. Gwahoddwyd Elliot i bodlediad BBC Countryfile Magazine, The Plodcast. Mae'n un o'r podlediadau natur mwyaf yn y DU a olygai fod cynulleidfa enfawr wedi clywed am y prosiect.

[190. Discovering a fabulous project to bring nature into our towns - BBC Countryfile Magazine | Podfollow](#)



## MAE'N YSBRYDOLEDIG AC YN HARDD!



Mae'r prosiect Natur Wyllt wedi cyflawni llawer o wahanol brosiectau ar draws y rhanbarth. Mabwysiadodd un prosiect ddull gwirioneddol "greadigol" a oedd yn canolbwyntio ar ymgysylltu â chymunedau ar draws y rhanbarth. Comisiynwyd 5 cerflun newydd a ysbrydolwyd gan natur i'w cynhyrchu ar gyfer mannau gwyrdd mewn cymunedau targed ledled Gwent, gan gynnwys Bargod yng Nghaerffili. Y nod oedd ysbrydoli mwy o bobl i werthfawrogi natur a bioamrywiaeth yn eu hardal leol. Dyluniwyd a chrewyd gweithiau celf mosaig trawiadol gyda'r artist Stephanie Roberts, a oedd yn adlewyrchu harddwch natur yn eu mannau gwyrdd lleol. Cafodd y cerfluniau eu creu gyda chymorth gwirfoddolwyr lleol. Cynhaliwyd dau weithdy celf ym mhob cymuned a dargedwyd. Daeth gwirfoddolwyr i wybod am rywogaethau lleol o beillwyr perffaieth a'r planhigion y maent yn dibynnu arnynt. Edrych ar y creaduriaid a'r blodau anhygoel hyn oedd yr ysbrydoliaeth gychwynnol ar gyfer lliwiau, patrymau a dyluniad y gwaith celf brithwaith. Yn ystod sesiynau pellach gwelwyd cyfranogwyr yn gwneud y mosaig. Mae'r gweithiau celf a grëwyd yn syfrdanol ac yn profi atyniad go iawn ar draws y rhanbarth, gan annog mwy o bobl i edrych allan am harddwch a phwysigrwydd y fioamrywiaeth ar garreg eu drws a'u gwerthfawrogi. I ddod o hyd i'r gwaith celf agosaf i edrych ar y ddolen hon <https://www.monmouthshire.gov.uk/cy/2023/04/dilynwch-lwybr-natur-wyllt-dros-y-gwanwyn/>



## Roedd hyn yn ddatliad gwych a llwyddiannus iawn o waith Partneriaeth Grid Gwyrdd Gwent.



Roedd yn gyfle i'r holl bartneriaid sy'n rhan o'r GGG arddangos y gwaith y maent wedi'u cyflawni ar draws y rhanbarth trwy'r 5 ffrwd waith a'r effeithiau cadarnhaol y mae wedi'u cael a bydd yn parhau i'w gael ar bobl, yr amgylchedd ac wrth helpu i fynd i'r afael â'r argyfyngau natur a'r hinsawdd.

Daeth dros 1,500 o bobl i'r digwyddiad! Gyda 25 o stondinau gwahanol a gweithgareddau crefft hwyliog ar gael, roedd rhywbeth i bawb gymryd rhan ynddo, a dysgu am fioamrywiaeth anhygoel Gwent.

Roedd llwybr realiti estynedig, Safari Peillio, Sgyrsiau Dyfrgwn a sesiynau stori canu "Bumble and Bee" ar gael drwy'r dydd. Bu llawer o ddwylo'n cyfrannu at y gwaith o adeiladu Plasty Bwystfilod Bach godidog.

Uchafbwynt y diwrnod oedd Gorymdaith y Peillwyr, a gymerodd dros 50 o blant ran ynddi gyda'u teuluoedd yn dangos eu hadenydd peillwyr perffaith eu hunain i ddathlu ein peillwyr gwerthfawr.

Roedd digon o wybodaeth am brosiectau amgylcheddol a chymunedol ledled Gwent wrth law fel y gallai'r rhai a oedd yn bresennol gael gwybod am fentrau amgylcheddol lleol, rhanbarthol a chenedlaethol.

Roedd yr adborth a gafwyd gan ymwelwyr a sefydliadau yn frwdfrydig ac yn werthfawrogl. Roedd yn ddiwrnod plaserus, diddorol a llawn gwybodaeth a ysbrydolodd bawb i wneud popeth o fewn eu gallu i ofalu am eu mannau gwyrdd a'u mannau gwyrdd lleol ar gyfer pobl a bioamrywiaeth, a hefyd ofyn a fydd yna un arall y flwyddyn nesaf?



## Beth sydd nesaf i Bartneriaeth y GGG?

Yn 2023, arweiniodd ceisiadau llwyddiannus at ddyfarnu bron i £1 miliwn i'r PGGG gan Gronfa Treftadaeth y Loteri Genedlaethol yng Nghymru er mwyn hyrwyddo Rhwydweithiau Natur ecolegol gwydn mewn tirweddau ledled Gwent, gyda chyllid ychwanegol gan Gronfa Ffyniant Gyffredin y DU. Roedd hyn yn newyddion gwych gan ei fod yn golygu y gall gwaith y Bartneriaeth barhau. Mae'n mynd i fod yn 3 blynedd gyffrous a heriol, felly arhoswch gyda ni a pharhewch i edrych ar wefan PGGG am ddiweddariadau.

[www.monlife.co.uk/outdoor/green-infrastructure/green-infrastructure-partnerships-projects/](http://www.monlife.co.uk/outdoor/green-infrastructure/green-infrastructure-partnerships-projects/)